

SAMEN BOUWEN

Gemeente
Hellendoorn



aan financiële bestaanszekerheid 2024-2028

Armoede- en schuldenbeleid gemeente Hellendoorn

Voorwoord

Een gezonde financiële situatie voor huishoudens van de gemeente Hellendoorn

Het is lastig keuzes maken als je onder financiële en mentale druk staat, bijvoorbeeld omdat je niet weet of je met je geld het einde van de maand gaat halen. Het is lastig gezond eten te kopen en een noodzakelijke computer voor school, als je maar weinig middelen hebt. Het is lastig je kind alle kansen te geven of je kleinkind net dat ene extraatje, als je maar weinig te besteden hebt.

Het gaat er steeds vaker over: bestaanszekerheid. Inflatie en complexe, maatschappelijke vraagstukken leiden tot onzekerheid. Zowel bij individuen als bij gezinnen en groepen in de samenleving. Dat vraagt om het bieden van meer zekerheid, om een duidelijke koers vanuit de overheid en om ondersteuning van inwoners.

Zoals de Commissie sociaal minimum in haar eerste rapport aangeeft, gaat het bij bestaanszekerheid 'niet alleen over voldoende inkomen, maar ook over een goede gezondheid, betaalbare en duurzame huisvesting, werk dat loont, een adequate opleiding, gezonde sociale relaties en een zinvol leven'¹. In dit beleidsplan nemen wij armoede en schulden als uitgangspunt, we richten ons met dit beleidsplan specifiek op financiële bestaanszekerheid, maar zien wij dit net als de commissie als onderdeel van het grotere geheel.

De titel van ons beleidsplan is 'Samen bouwen aan financiële bestaanszekerheid'. Het woord samen geeft aan dat we anderen nodig hebben. Naast het Rijk, zijn dit bijvoorbeeld netwerkpartners en inwoners. Bouwen aan (financiële) bestaanszekerheid doen we samen. We willen bouwen aan een lokale samenleving waarin alle inwoners mee kunnen doen en een gezond en waardig bestaan kunnen

opbouwen. Kinderen en jongeren hebben het recht om kansrijk op te groeien, vanuit een stabiele thuissituatie, zodat zij zichzelf optimaal kunnen ontwikkelen.

We beseffen dat financiële bestaanszekerheid randvoorwaardelijk is voor het welzijn van inwoners. Armoede en/of schulden kunnen van invloed zijn op onder andere mentale gezondheid. Armoede kan leiden tot sociale uitsluiting en zelfs tot eenzaamheid.

Het is belangrijk dat we weten wat er leeft onder onze inwoners, welke behoeften er zijn, om van daaruit als gemeente de juiste stappen te ondernemen. Inwoners en netwerkpartners hebben ons bij de totstandkoming van dit plan geholpen om die juiste richting op te gaan. Data over onze gemeente heeft ons gestuurd om de juiste afwegingen te maken. Hiermee hebben we de basis gelegd om inwoners passend te kunnen ondersteunen. Maar we blijven inwoners en netwerkpartners nodig hebben. Inwoners, vrijwilligers en netwerkpartners kunnen ons attenderen op zaken die beter kunnen. Ze kunnen signalen doorgeven. We kunnen naar elkaar omkijken en elkaar voort helpen, door hulp te bieden of door de weg te wijzen naar ondersteuning.

Wij zijn ervan overtuigd dat inzetten op het voorkomen van armoede, schulden en het (financieel) ondersteunen van inwoners de sleutel vormt tot een gezondere en meer inclusieve samenleving. En dat is waar we samen met partners en inwoners voor gaan.

Samen bouwen aan financiële bestaanszekerheid in Hellendoorn!

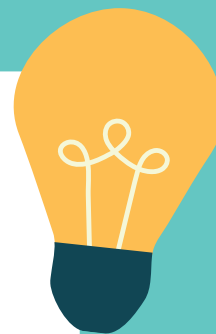
Wethouder Egbert Nijebanning

¹ Commissie Sociaal Minimum 'Een zeker bestaan', blz. 30



Inhoudsopgave

1	Inleiding	4
1.1	Onzekerheid rondom financiële bestaanszekerheid	4
1.2	Totstandkoming van dit beleidsplan	4
2	Armoede en schulden: definities, oorzaken en gevolgen	5
2.1	Definitie financiële bestaanszekerheid	5
2.2	Definitie armoede, schulden en inkomensnorm	5
2.3	Oorzaak en gevolg van armoede en schulden	6
3	Landelijke ontwikkelingen en lokaal beleid	7
3.1	Landelijk armoedebeleid	7
3.1.1	Financiële bestaanszekerheid	8
3.1.2	Participatiewet in balans	8
3.1.3	Wet gemeentelijke schuldhulpverlening	8
3.1.4	Collectief Schuldregelen	8
3.2	Lokaal beleid	8
3.2.1	Armoedeval	9
3.2.2	Kosteloos preventief budgetbeheer	9
3.2.3	Anticiperen op Participatiewet in balans	9
4	WAAR STAAN WE NU	10
4.1	Armoede en schulden in Hellendoorn: de feiten	10
4.2	Kinderarmoede en armoede onder jongeren in Hellendoorn	11
4.3	Armoede onder categorie AOW-gerechtigden in Hellendoorn	13
4.4	Regelingen in Hellendoorn en het bereik	14
4.5	Vroegsignalering bij schulden	14
4.6	Samenwerking bij financiële ondersteuning	15
4.7	Opvallendheden en conclusies uit het onderzoek	16
5	WAAR WILLEN WE NAARTOE	17
5.1	Onze uitgangspunten	17
5.2	Wat willen we bereiken rondom armoede en schulden	17
5.3	Verbeterpunten uit onderzoek armoede en schulden	17
5.3.1	Minimabeleid	17
5.3.2	Schuldhulpverlening	19
5.3.3	Specifieke kwetsbare doelgroepen	19
5.4	Pijlers armoede en schuldhulpverlening	19
6	WAT GAAN WE DAARVOOR DOEN	21
6.1	Preventie	21
6.2	Vroegsignalering	22
6.3	Ondersteuning waar nodig	22
6.4	Schulden oplossen	23
6.5	Laagdrempelige toegankelijkheid	23
7	Monitoring en verantwoording	25



1. Inleiding

1.1 Onzekerheid rondom financiële bestaanszekerheid

Het sociaal domein is volop in beweging. Denk aan de hoge inflatie, de krappe arbeidsmarkt, polarisatie in de samenleving, veranderende samenstelling van gezinsstructuren, nieuwkomers en vergrijzing, etcetera. De rol van de overheid verandert hierdoor. Regie ligt bij gemeenten en bij 'de inwoner'.

Financiële bestaanszekerheid is niet meer een vanzelfsprekendheid. Dat leidt tot onzekerheid bij zowel individuen als in de samenleving. Tegelijkertijd is er meer aandacht vanuit het Rijk en de gemeenten voor armoede, de menselijke maat en de impact van schulden. Vanuit die context is dit beleidsplan geschreven. Armoede- en schuldenproblematiek onderscheiden zich van elkaar, zoals in hoofdstuk 2 wordt toegelicht. Beide thema's zijn echter verwerkt in dit beleidsplan, omdat beide betrekking hebben op een gezonde financiële situatie van onze inwoners.

Dit beleidsplan draagt bij aan de volgende 'global goals', de duurzame ontwikkelingsdoelen van de Verenigde Naties:



1.2 Totstandkoming van dit beleidsplan

Om te komen tot een plan dat richting geeft aan de aanpak van armoede en schulden, zijn we allereerst uitgegaan van onze strategische visie op Sociaal en Maatschappelijk domein en het collegeprogramma. Vervolgens heeft onderzoek op basis van data plaatsgevonden. Parallel daaraan is de dialoog gevoerd met inwoners en netwerkpartners en is kwalitatief onderzoek gedaan. Uiteindelijk gaan we over tot 'doen', het uitzetten van acties en activiteiten.

Data verzamelen

Gemeente Hellendoorn heeft onafhankelijk onderzoek laten doen in de vorm van een armoede-index. Via interne en externe databronnen is onder andere de doelgroep in beeld gebracht en het gebruik en bereik van minimale regelingen.

De dialoog:

- *Input vanuit inwoners*

De stem van de inwoner vinden wij belangrijk. Naast data gedreven onderzoek is daarom gekozen voor een behoef-



tepeiling, door interviews te houden met inwoners, eveneens via een onafhankelijk onderzoeksbureau. We wilden weten wat de ervaringen zijn en waar de behoeften liggen. Het doel was niet volledig kwalitatief onderzoek, maar meer het persoonlijke verhaal van inwoners aan te horen. Netwerkpartners zijn hierbij betrokken. Zij zijn ingezet om inwoners te vinden die wilden meewerken aan deze interviews. Zij hebben nadere informatie over de interviews aan inwoners uitgedeeld en hebben geholpen inwoners te motiveren deel te nemen.

Uiteraard is ook het cliëntenplatform, als specifieke vertegenwoordiging van inwoners, betrokken bij het proces en maakt een adviesaanvraag onderdeel uit van het traject.

- *Input vanuit netwerkpartners*

Om tot dit plan te komen, is informatie meegenomen die in de zogenoemde bouwsessies met netwerkpartners rondom de strategische visie naar voren zijn gekomen. Specifiek voor het beleidsplan bestaanszekerheid hebben verder twee brainstormsessies met netwerkpartners plaatsgevonden. Uit die sessies zijn signalen naar voren gekomen waarmee dit beleidsplan is aangescherpt.

- *De themasessie met de gemeenteraad*

Begin december 2023 heeft een themasessie met de gemeenteraad plaatsgevonden over dit beleidsplan. De input die tijdens de sessie is opgehaald is helpend en richtinggevend. De input wordt met name meegenomen in de uitvoeringsagenda.

Doen

Met bovenstaande gegevens uit kwantitatief onderzoek en de behoeftepeiling, zijn we aan de slag gegaan. Allereerst door dit beleidsplan te schrijven. In hoofdstuk 7 beschrijven we hoe we verder gaan richting acties en activiteiten.

2. Armoede en schulden: definities, oorzaken en gevolgen



2.1 Definitie financiële bestaanszekerheid

Bestaanszekerheid is niet vanzelfsprekend. Daar is de landelijke politiek zich van bewust. Stijgende prijzen, hogere woonlasten, dure energie. Nederland kende in 2022 de grootste koopkrachtdaling in veertig jaar. Het einde van deze ontwikkeling is nog niet in zicht en bestaanszekerheid was daarom een belangrijk thema in de aanloop naar de Tweede Kamerverkiezingen in 2023. Het gaat bij bestaanszekerheid in principe niet alleen om armoedebestrijding, maar ook om een eerlijker inkomensverdeling. Andere aspecten van bestaanszekerheid zijn een goed en betaalbaar huis kunnen vinden, kansen en keuzes hebben op de arbeidsmarkt en voor je gezondheid kunnen zorgen. In dit plan richten wij ons echter specifiek op financiële bestaanszekerheid.

Financiële bestaanszekerheid is wat mensen minimaal nodig hebben om rond te kunnen komen, maar ook om schulden te voorkomen, af te lossen en om tegenvallers op te vangen.

Met minimabeleid ondersteunen gemeenten inwoners om hun financiële bestaanszekerheid te verbeteren. Het minimabeleid ondersteunt inwoners die met weinig rond moeten komen op basis van een inkomen op of rond het minimum. Hierin ligt de verbinding met schuldhulpverlening. Bij schulden moeten inwoners ook met minder rondkomen, financiële bestaanszekerheid komt dan in het geding.

2.2 Definitie armoede, schulden en inkomensnorm

Het Sociaal en Cultureel Planbureau (SCP) definieert mensen als 'arm' wanneer ze gedurende langere tijd niet de middelen hebben voor de goederen en voorzieningen die in hun samenleving als minimaal noodzakelijk gelden.

Mensen zijn arm wanneer ze gedurende langere tijd niet de middelen hebben voor de goederen en voorzieningen die in onze samenleving als minimaal noodzakelijk worden gezien en mede als gevolg daarvan beperkt worden in het volwaardig kunnen deelnemen aan de samenleving.

Armoede wordt doorgaans afgebakend op basis van het inkomen. Toch is armoede meer dan alleen een tekort aan

materiële welvaart. Weinig financiële middelen gaan vaak samen met ongunstige levensomstandigheden en werken sociale uitsluiting in de hand. We gebruiken daarom de volgende definitie die grotendeels aansluit op de definitie van het Sociaal Cultureel Planbureau, met de toevoeging dat armoede een belemmering kan zijn voor een volwaardige deelname aan de samenleving. Armoede kan bijvoorbeeld leiden tot sociale uitsluiting, zorgmijding of eenzaamheid (zie ook thema Meedoen in de strategische visie ²).

In bovenstaande definitie wordt gesproken over goederen en voorzieningen die minimaal noodzakelijk zijn. In de loop der tijd verandert echter de visie op wat noodzakelijk is. Als dat het geval is, passen wij ons beleid daarop aan.

Als gesproken wordt over inkomensnorm, wordt daarmee het volgende bedoeld:

*Inkomensnorm: Wettelijk Sociaal Minimum (Wsm)
Het armoedebeleid kent verschillende inkomensgrenzen. We kijken daarbij naar het Wsm, oftewel het Wettelijk Sociaal Minimum, dat gelijk staat aan de bijstandsnorm (100%). De hoogte van deze norm wordt landelijk bepaald en verschilt per huishoudtype. In onze gemeente bieden we minimaregelingen aan voor inwoners waarbij percentages van het Wsm worden gehanteerd, waarbij een bepaalde mate van beleidsvrijheid geldt. De inkomensgrenzen van landelijke regelingen zoals de kwijschelding gemeentelijke belastingen zijn echter wettelijk bepaald.*

Voor problematische schulden zijn meerdere definities. Wij hanteren de volgende definitie:

We spreken van problematische schulden als redelijkerwijs is te voorzien dat een natuurlijke persoon niet kan voortgaan met het betalen van zijn schulden of indien hij in de toestand verkeert dat hij heeft opgehouden te betalen. Mensen zijn niet meer in staat om openstaande rekeningen te betalen waardoor nieuwe schulden ontstaan.

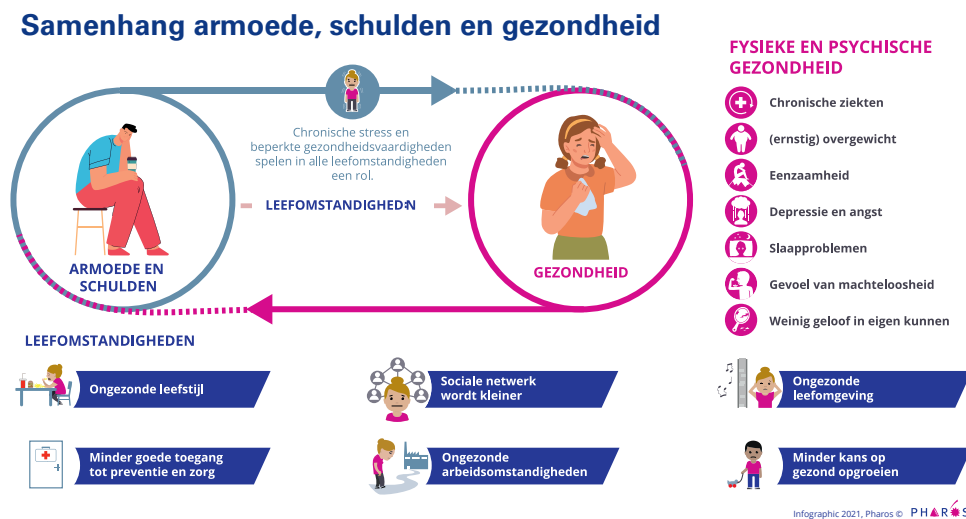
Bij het bestrijden van schuldenproblematiek is het een van de grootste problemen dat mensen zich vaak te laat melden bij de schuldhulpverlening. Redenen hiervoor zijn: Schaamte om te bekennen dat het niet lukt om de eigen financiën te managen; Men denkt lang nog zelf een oplossing te kunnen vinden; De weg naar de hulpverlening is niet altijd bekend. Taalproblemen en een te beperkt netwerk kunnen daar een rol bij spelen.

2.3 Oorzaak en gevolg van armoede en schulden

Integraal karakter van problematiek rondom bestaanszekerheid

Als gemeente vinden we het van groot belang om goed in te zetten op bestrijding van armoede en schulden, vanwege het integrale karakter van deze problematiek.

Armoede en schulden zijn gelinkt aan mee kunnen doen, aan sociale uitsluiting, gezondheidsproblemen en in sommige situaties ook aan eenzaamheid.



Figuur 1: Samenhang armoede, schulden en gezondheid (Bron: Pharos)

De oorzaken van armoede en schulden

Armoede kan allerlei oorzaken hebben. Te denken valt aan grote en onverwachte gebeurtenissen of veranderingen in een leven, zoals een scheiding, een faillissement of door ziekte. Maar ook een pandemie zoals de coronacrisis, stijgende energieprijzen, toenemende inflatie, psychische problemen of een licht verstandelijke beperking kunnen een rol spelen. Verder zijn er structurele oorzaken, zoals intergenerationale problematiek, uitkeringen waarvan mensen niet kunnen rondkomen, een ingewikkeld toeslagenstelsel, gebrek aan betaalbare woonruimte, stijgende kosten voor levensonderhoud en energie of werk dat te weinig betaalt om van te kunnen leven³.

Mensen die moeite hebben met de basisvaardigheden lezen, schrijven en/of rekenen zijn veel vaker langdurig arm dan niet-laaggeletterden. Armoede en laaggeletterdheid gaan vaak hand in hand: laaggeletterdheid is vaak een belemmering om zelfredzaam te zijn en armoede vergroot de kans op laaggeletterdheid⁴.

Gevolgen van armoede en schulden

Kinderen en jongeren die in armoede leven hebben meer

lichamelijke en psychische klachten dan leeftijdgenoten die opgroeien met meer welvaart. Ook hebben zij vaker overgewicht, voelen ze zich minder gelukkig, hebben ze vaker hechtingsproblemen met hun ouders en zijn ze negatiever over hun leven en toekomst. Volwassenen die leven met geldzorgen of armoede hebben vaker chronische stress, een ongezonde leefstijl of chronische ziekten zoals diabetes en hart- en vaatziekten. Ook psychosociale problemen of opvoedproblemen komen vaker voor. Deze volwassenen zijn vaak minder gelukkig en minder goed in staat om beslissingen te nemen op lange termijn⁵ (zie ook figuur 1 'Samenhang armoede, schulden en gezondheid'). Schulden veroorzaken dus stress. Wie onder hoge druk staat, blokkeert en is niet meer in staat de juiste actie te ondernemen. De post verdwijnt ongeopend in een la, uit onmacht of uit angst voor confrontatie of slecht nieuws. Schulden lopen ondertussen op. De gevolgen zijn ingrijpend. Sociaal isolement, depressie, ziekteverzuim, relatieproblemen, echtscheiding, fraudegevoeligheid⁶. Deze gevolgen geven de urgentie aan om enerzijds armoede te bestrijden en anderzijds mensen in armoede te ondersteunen.

³ <https://www.movisie.nl>

⁴ Laaggeletterdheid, armoede en schulden, stichting lezen en schrijven, op basis van ECHO en ROA, 2016.

⁵ <https://www.loketgezondleven.nl/gezondheidsthema/armoede-schulden-en-gezondheid>

⁶ <https://schuldhulpmaatje.nl/feiten-op-een-rij>

3. Landelijke ontwikkelingen en lokaal beleid

Op dit moment is er in de samenleving veel dynamiek op het gebied van armoede, schulden en bestaanszekerheid. Dit hoofdstuk heeft niet de intentie om een volledig beeld te scheppen, maar om enkele ontwikkelingen aan te stippen die van invloed zijn op dit terrein, voor onze inwoner en voor onze gemeente.

3.1 Landelijk armoedebeleid

Vanuit de landelijke politiek is er veel aandacht voor armoede⁷. In onderstaande figuur zijn de ambities van het ministerie van Sociale Zaken en Werkgelegenheid benoemd op het gebied van armoede.

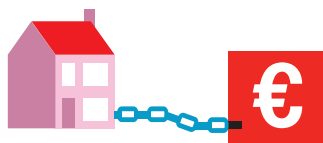
Wat willen we bereiken? *



Het aantal kinderen dat in armoede opgroeit is in 2025 gehalveerd.



Het aantal mensen dat in armoede leeft is in 2030 gehalveerd.



Het aantal huishoudens met problematische schulden is in 2030 gehalveerd.

**ten opzichte van 2015*

Figuur 2 Visual uit kamerbrief aanpak geldzorgen armoede en schulden (kamerbrief 2022)

Het kabinet heeft een groot pakket met maatregelen gepresenteerd voor 2023 met een omvang van 17,2 miljard euro.

De doelstellingen die in 2030 moeten worden bereikt:

1. Een betere borging van bestaans- en inkomenszekerheid: een voldoende en stabiel inkomen is de basis; onder andere de bijzondere verhoging van het wettelijk minimumloon die naar voren werd gehaald en extra verhoogd is. Daarnaast worden de zorgtoeslag, huurtoeslag en kindgebonden budget verhoogd en wordt werken lonender gemaakt door verhoging van de arbeidskorting;
2. Preventie van geldzorgen: goede voorlichting van jongeren af aan, in alle levensfasen en dichtbij om de juiste financiële keuzes te kunnen maken;
3. Een overheid die werkt voor mensen en voorziet in laagdrempelige, eenvoudige, mensgerichte financiële hulp en sociale incasso;
4. Maatregelen nemen om (generatie)armoede te doorbreken, zodat iedereen meedoet en vooruitkomt;
5. Realiseren dat meer mensen eerder en betere schuldhulpverlening ontvangen en sneller perspectief hebben op een financieel zorgeloze toekomst.

Uitgangspunten voor de aanpak

We gaan mensen en hún vragen en behoeften weer centraal stellen



Meer werken op basis van vertrouwen

Regels zijn er voor mensen. Ze moeten oplossingen niet blokkeren.



Oog voor wat nodig is

Leidend is de vraag: wat is je situatie en wat heb je nodig om die te verbeteren?



We praten niet over mensen, maar mét mensen

Een groot netwerk van ervaringsdeskundigen denkt mee over het beleid en de uitvoering



Sámen aan de slag

Kabinet, gemeenten, organisaties, vrijwilligers én mensen met geldzorgen werken samen aan oplossingen.

Figuur 3 Uitgangspunten aanpak geldzorgen armoede en schulden (kamerbrief 2022)

3.1.1 Financiële bestaanszekerheid

De Commissie sociaal minimum heeft een rapport uitgebracht en concludeert dat een grote groep mensen honderden euro's per maand tekort komt als de politiek niets doet. De bestaanszekerheid van deze mensen en die van hun kinderen komt in gevaar. De commissie wijst de politiek erop dat dit grote maatschappelijke gevolgen heeft. Bijvoorbeeld door niet aflosbare schulden, de kosten van gezondheidsproblemen en kinderen die door armoede met een valse start aan hun leven beginnen⁸. De minimumlonen en daarmee de daaraan gekoppelde bijstandsuitkeringen gaan omhoog, maar daarmee is de problematiek volgens de commissie slechts gedeeltelijk opgelost. Het Rijk moet nog stappen zetten om een verdere verbetering aan te brengen. Volgens deze commissie is ook een andere benadering van het sociaal minimum nodig. Nu wordt het vastgesteld als een percentage van het minimumloon. Zo bedraagt een bijstandsuitkering nu grofweg 70 procent van het minimumloon. Het idee daarachter is dat mensen die van het sociaal minimum moeten leven, worden geprikkeld om aan het werk te gaan, omdat het minimumloon aanmerkelijk hoger is dan de bijstandsuitkering⁹. Anderzijds blijkt uit de praktijk die gemeenten ervaren, dat voor een groot deel van de bijstandsgerechtigden maatschappelijke participatie het hoogst haalbare is en dus niet betaalde arbeid¹⁰.

3.1.2 Participatiewet in balans

Het wetsvoorstel 'Participatiewet in balans' heeft als verwachte ingangsdatum 1 januari 2025. De participatiewet in balans gaat uit van eenvoud, menselijke maat en vertrouwen. In het wetsvoorstel zijn een aantal zaken opgenomen die van positieve invloed zijn op de bestaanszekerheid van inwoners, zoals:

- Bijverdiengrenzen worden verruimd;
- Vrijlating van giften tot in ieder geval € 1200,- op jaarbasis.

Het is de bedoeling dat met dit wetsvoorstel de wet en uitvoering meer met elkaar in balans komen door nuanceringen aan te brengen. Verder kan hiermee de menselijke maat steviger worden verankerd in de wet.

3.1.3 Wet gemeentelijke schuldhulpverlening

Sinds de inwerkingtreding van de Wet gemeentelijke schuldhulpverlening (Wgs) in 2012 is schuldhulpverlening een taak van gemeenten. Met deze wet hebben gemeenten een zorgplicht gekregen om inwoners door middel van integrale schuldhulpverlening te helpen bij het oplossen van schulden en het voorkomen ervan. Met de wijziging van de Wgs per januari 2021 is vroegsignalering van schulden ook een wettelijke taak voor gemeenten geworden. Per 1 juli 2023 is de duur van de minnelijke trajecten (MSNP) teruggebracht van 36 naar 18 maanden en per 1 januari 2024 geldt dit ook voor de wettelijke trajecten (WSNP).

3.1.4 Collectief Schuldregelen

Collectief Schuldregelen versnelt en vergemakkelijkt het tot stand brengen van minnelijke schuldregelingen. Schuldeisers geven vooraf akkoord op betaalvoorstellen en handelen dossiers collectief af. Dat zorgt voor snellere doorlooptijden en minder rompslomp bij gemeenten en schuldeisers. Daardoor krijgen mensen met schulden sneller perspectief en haken ze minder vaak af¹¹.

3.2 Lokaal beleid

In de gemeente Hellendoorn zijn veel initiatieven en organisaties actief betrokken bij de doelgroep die een inkomen hebben rond het wettelijk sociaal minimum. Onze lijnen met stichting BOOM, stichting Hulpfonds, de voedselbank en de belastingservice van stichting De Welle zijn kort. Op die manier wordt gewerkt aan een sociaal vangnet en laagdrempelige toegang.

Gemeente Hellendoorn kent diverse minimaregelingen om inwoners op weg te helpen (preventief) of te ondersteunen. Deze minimaregelingen komen in hoofdstukken 4 en 5 aan de orde. Hieronder wordt het overige beleid kort uiteengezet.

⁸ <https://nos.nl/collectie/13944/artikel/2490457-geldzorgen-nederlanders-belangrijk-thema-komende-verkiezingen>

⁹ <https://nos.nl/artikel/2480928-advies-bijstand-en-minimumloon-moeten-omhoog-6-miljard-extra-per-jaar-nodig>

¹⁰ Uit: Masterclass 'De participatiewet eindelijk in beweging', Kenniscentrum Sociaal Domein, 11 okt. 2023

¹¹ <https://www.nvvk.nl/kennisbank-detail/2021/06/08/Collectief-Schuldregelen>

3.2.1 Armoedeval

Inwoners die de vanuit een uitkering overgaan naar betaald werk, riskeren dat zij er financieel op achteruit gaan. Dit wordt ook wel de armoedeval genoemd. Uitgangspunt van onze gemeente is dat werk moet lonen. Tegelijkertijd wordt het grootste deel van de armoedeval veroorzaakt door het toeslagenbeleid van het Rijk. Dat kunnen we met gemeentelijk beleid niet oplossen. Inkomensondersteunende maatregelen vanuit de gemeente kunnen een positief effect hebben om armoede tegen te gaan. Tegelijkertijd bestaat het risico dat deze maatregelen armoedeval in de hand werken. In de ontwikkeling van ons beleid houden wij daar rekening mee. Landelijk vormt armoedeval ook een aandachtspunt. Bijvoorbeeld in het wetsvoorstel participatiewet in balans, waarbij de bijverdiengrenzen worden verruimd, rekening houdend met armoedeval. Als gemeente hebben we er bovendien oog voor dat werk niet alleen kan lonen in financieel opzicht. Ook in het kader van meedoen in de samenleving, is werk van meerwaarde.

3.2.2 Kosteloos preventief budgetbeheer

De wijziging van de Wgs zoals benoemd in 3.1.3, betekent ook dat na achttien maanden de kosten voor budgetbeheer voor eigen rekening zouden komen. Gemeente Hellendoorn vindt dat onwenselijk en heeft besloten kosteloos preventief budgetbeheer aan te bieden aan inwoners

met een inkomen tot 120 procent van de toepasselijke bijstandsnorm (besluit uitvoering schuldhulpverlening gemeente Hellendoorn 2023). Via preventief budgetbeheer heeft de budgetbeheerder beter zicht op de meest passende vorm van ondersteuning van de inwoner. Onze gemeente kan daardoor, indien gewenst, de rechter gerichter adviseren. Dit in het kader van de adviesrol die gemeenten sinds de wijziging van de Wgs in 2021 hebben gekregen op de gerechtelijke uitspraken voor beschermingsbewind bij schulden.

3.2.3 Anticiperen op Participatiewet in balans

Zoals aangegeven in 3.1.2 gaat het wetsvoorstel 'Participatiewet in balans' naar verwachting 1 januari 2025 in. Waar mogelijk anticiperen we als gemeente op de Participatiewet in balans, zowel beleidsmatig als in de uitvoering. Ook nu al leggen we meer het accent op maatwerk en vertrouwen. Tot het anticiperen op deze wetgeving hoort ook expertiseontwikkeling van beleidsadviseurs en consultants. Vooruitlopend op de Participatiewet in balans, is in het beleid van de gemeente opgenomen dat giften tot € 1.200,- vallen onder de inkomstenvrijlating.



4. WAAR STAAN WE NU

4.1 Armoede en schulden in Hellendoorn: de feiten

Van alle huishoudens in de gemeente Hellendoorn moet (naar schatting) 4,1 procent¹² rondkomen van een inkomen op 100 procent van het wettelijk sociaal minimum (Wsm) en een vermogen binnen de grenzen van de Participatiewet. Dit zijn in totaal 607 huishoudens. Dit ligt net wat lager dan het gemiddeld aandeel van 5 tot 6 procent

minimahuishoudens in vergelijkbare (kleinere) gemeenten. In totaal hebben naar schatting 936 huishoudens een inkomen tot 120 procent Wsm (6,3 procent van alle huishoudens in de gemeente). Gemiddeld ligt dit aandeel bij andere kleinere gemeenten rond de 7 procent. Het aandeel kinderen tot achttien jaar ligt procentueel iets hoger dan het aantal minimahuishoudens, dat beeld is vrij gangbaar te noemen. 4,3% van de huishoudens in Hellendoorn¹³ heeft te maken met problematische schulden. Dit percentage is op het totaal aantal huishoudens, ongeacht de hoogte van het inkomen. Dit gaat om 639 huishoudens.

Cijfers over 2022

OMVANG MINIMA

Vergelijkbare (kleinere) gemeenten

7% van de huishoudens
Leeft van een inkomen tot 120% van het sociaal minimum.

Gemeente Hellendoorn

6,3% van de huishoudens
Leeft van een inkomen tot 120% van het sociaal minimum.

36.261 inwoners

14.853 huishoudens (totaal)
7.009 jonger dan 18 jaar



INKOMEN VAN MINIMA

Alleenstaande, 21+, incl. VT, peildatum 1 juli 2023

Bijstand	€ 1.216,62 Bijstandsuitkering
100%	€ 1.216,62 Bruto sociaal minimum
120 %	€ 1.459,94 Inkomensgrens minima
Min. loon	€ 1.995,- Bruto wettelijk minimumloon

HERKOMST INKOMEN

120%



936 huishoudens leven van een inkomen tot 120% van het sociaal minimum.

8% uit loon

44% uit AOW/Pensioen

36% uitkering

Waarvan:

33% uitkering uit Participatiewet

13% uitkering uit WW/WAO/WAJONG

3% uit ondernemerschap

GEMEENTELIJKE REGELINGEN

33% gebruik maakt van bijzondere bijstand

79% gebruik maakt van kwijtschelding gemeentelijke belastingen

32% gebruik maakt van individuele inkomenstoelage

63% gebruik maakt van collectieve zorgverzekering

25% gebruik maakt van Jeugdfonds sport

44% gebruik maakt van het declaratiefonds

46% gebruik maakt van het kindpakket

Figuur 4 Factsheet minimabeleid gemeente Hellendoorn

¹² Het betreft een schatting van het aantal minimahuishoudens op 1-1-2023 volgens de armoede index 2023 gemeente Hellendoorn door Kwiz.

¹³ CBS, Huishoudens met geregistreeerde problematische schulden 2015-2021, oktober 2021

4.2 Kinderarmoede en armoede onder jongeren in Hellendoorn

Als gemeente willen we zoveel mogelijk preventief werken. Om intergenerationale armoede te kunnen doorbreken, is inzet op jeugd, jongeren en gezinnen van belang. We spreken van intergenerationale armoede wanneer een familie van generatie op generatie in armoede leeft.

Twentse data kinderen in armoede

Als we kijken op Twents niveau, dan blijkt uit de antwoorden van jongeren en ouders van kinderen van 0-12¹⁴ op de vraag of men thuis moeite heeft met rondkomen, dat de percentages nagenoeg gelijk zijn gebleven ten opzichte van 2019.

Kinderen en jongeren uit gezinnen die enige tot grote moeite hebben met rondkomen, ervaren daar gevolgen

van. Jongeren in Twente noemen dat ze niet op vakantie kunnen en er geen dagjes uit (36 procent) voor hen inzetten. Als we ouders van kinderen in Twente vragen, meldt 75 procent dit. Al is dat percentage wel significant gedaald ten opzichte van 2017 (92 procent). Mogelijk heeft de coronapandemie (door maatregelen waren vakanties en dagjes uit vaak niet mogelijk) hier invloed op gehad. Een kwart (25 procent) van de jongeren in Twente ervaart dat geldzorgen vaak leiden tot ruzie in huis. Meer dan de helft van de ouders van kinderen in Twente (56 procent) geeft aan dat moeite met rondkomen zorgt voor spanningen in het gezin. In beide groepen is het niet afgenomen ten opzichte van voorgaande monitors.

Vanuit onderzoek door de GGD wordt gezien dat moeite met rondkomen vaak samen gaat met andere problematiek, zoals in onderstaand overzicht zichtbaar is:



Figuur 5 Gegevens uit Twentse gezondheidsverkenning i.v.m. armoede bij kinderen en jongeren



14 Data 2021 <https://www.twentsegezondheidsverkenning.nl/dashboard/dashboard/twente>

Cijfers in Hellendoorn rondom kinderen in armoede

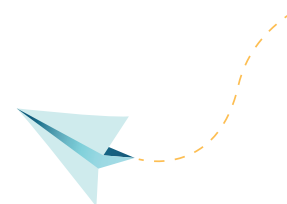
Er groeien ongeveer 382 kinderen op in een minima-huishouden¹⁵ tot 100 procent Wsm (5,3 procent) en 508 kinderen (7,1 procent) in een huishouden tot 120 procent Wsm (en een laag vermogen). Deze percentages liggen net wat onder de gemiddelde percentages in andere kleinere gemeenten.



Laag of geen vermogen	100% Wsm	110% Wsm	120% Wsm	130% Wsm
Aantal huishoudens	607	693	936	1.197
Aandeel huishoudens in gemeente	4,1 %	4,6 %	6,3 %	8,0 %
Aantal personen	1.215	1.355	1.777	2.229
Volwassenen	833	934	1.270	1.639
Kinderen tot 18 jaar	382	421	508	590
Aandeel kinderen in gemeente	5,3 %	5,9 %	7,1 %	8,3 %
Alle vermogens	100 % Wsm	110 % Wsm		130 % Wsm
Aantal huishoudens	824	937	1.269	1.648
Aandeel in gemeente	5,5 %	6,3 %	8,5 %	11,0 %

Figuur 6 Tabel kerngegevens minimahuishoudens

Huishoudens met kinderen vormen in de gemeente Hellendoorn met elkaar ongeveer 28 procent van de doelgroep huishoudens tot 120 procent Wsm zoals in onderstaande tabel te zien is.



Laag of geen vermogen	100% Wsm	110% Wsm	120% Wsm	130% Wsm				
Huishoudtype								
Alleenstaanden	302	50%	356	51%	494	53%	641	54%
Eenoudergezinnen	80	13 %	93	13%	109	12%	115	10%
Meerpersoonshuishoudens zonder kinderen	110	18%	121	17%	182	19%	253	21%
Meerpersoonshuishoudens met kinderen	116	19%	123	18%	151	16%	188	16%
Totaal	607	100%	693	100%	936	100%	1.197	100%

Figuur 7 Kenmerken minimahuishoudens qua huishoudtype

Kinderen zonder ontbijt naar school

Als gemeente hebben we een uitvraag gedaan bij scholen naar situaties waarbij kinderen zonder ontbijt naar school gaan. Uit de ontvangen reacties van scholen kunnen we geen conclusies trekken. Van de twintig aangeschreven scholen hebben namelijk zes scholen gereageerd op deze uitvraag. Bovendien is de oorzaak van het feit dat kinderen zonder ontbijt naar school gaan niet per definitie armoede. Toch willen we de reacties hier benoemen om een indicatie aan te geven.

Het merendeel van de scholen die hebben gereageerd geeft aan geen signalen te zien. Signalen die wel worden

gezien, zijn het niet kunnen betalen van de ouderbijdrage, kleding die kinderen dragen en/of het niet vanuit huis meegeven van fruit voor tijdens de pauze. Enkele scholen geven aan dat er geen kinderen zijn zonder ontbijt of lunch. Andere scholen beschrijven dat zij - als sprake is van een situatie waarin een kind zonder ontbijt naar school komt - zorgen voor brood en beleg of dat er door andere kinderen gedeeld wordt. Tegelijkertijd geven die scholen aan dat dit niet vaak het geval is.

Twee scholen maken een inschatting dat 0 (nul) procent zonder ontbijt naar school komt. Eén school antwoordt 'een enkele keer'. Eén school antwoordt 2 tot 3 procent, één

¹⁵ Het betreft een schatting van het aantal minimahuishoudens op 1-1-2023 volgens de armoede index 2023 gemeente Hellendoorn door Kwiz.

school minder dan 10 procent en een andere school schat in 20 procent. De school die inschat dat 20 procent van de kinderen zonder ontbijt naar school komt, bevindt zich in wijk De Blokken in Nijverdal.

Een aantal scholen geeft aan intermediair te zijn voor het Jeugdfonds Sport & Cultuur. Zij melden kinderen aan als ze weten dat er weinig te besteden is. Daarnaast wordt aangegeven dat de schoolzorgondersteuner en het (school)maatschappelijk werk een belangrijke rol heeft in het oppakken van signalen.

Scholen spreken de wens uit dat zij een beter beeld krijgen van de financiële thuissituatie van kinderen, zodat zij door kunnen verwijzen naar het maatschappelijk werk, schoolzorgondersteuner of gemeente voor passende ondersteuning. Die kennis is er nu niet altijd. Wel wordt geadviseerd om via bijv. EU-Schoolfruit drie dagen per schoolweek fruit te verzorgen.

Tot slot geven alle zes scholen aan geen gebruik te maken van het landelijk programma schoolmaaltijden. De voornaamste reden is dat zij zich willen richten op onderwijs. De overheid moet volgens hen zorgen dat gezinnen voldoende te eten hebben.

Jongeren 16-25 jaar

Financiële zorgen kunnen jongvolwassenen veel stress opleveren. In combinatie met de financiële crisis kan dit zorgen voor een lager welzijn van jongvolwassenen¹⁶. Bijna drie op de tien jongvolwassenen (29%) heeft moei-

te om alles te kunnen betalen. Ruim één op de vijf (22 procent) heeft het gevoel weinig controle te hebben over geldzaken en 15 procent van de jongvolwassenen heeft schulden (studieschuld en hypotheek niet meegerekend). Deze financiële problemen komen vaker voor bij 16- tot 25-jarigen.

4.3 Armoede onder categorie AOW-gerechtigden in Hellendoorn

Procentueel leven veel AOW-gerechtigden in Hellendoorn op het sociaal minimum. Ook vanwege de toenemende vergrijzing, is dit een categorie waarop de gemeente specifiek gegevens in beeld wil brengen om van daaruit te onderzoeken of en hoe we op deze doelgroep specifiek in kunnen zetten.

De meeste regelingen in de gemeente Hellendoorn zijn toegankelijk voor minimahuishoudens met een inkomen tot maximaal 120 procent Wsm (en geen of laag vermogen). Van deze totale doelgroep van ongeveer 936 huishoudens bestaat 44 procent uit huishoudens met een AOW-uitkering als primaire bron van inkomsten en een derde uit bijstandsgerechtigden¹⁷. Deze AOW-doelgroep is een vrij grote groep; vaak ligt het aandeel bijstandsgerechtigden iets hoger en het aandeel AOW'ers iets lager. In veel plattelandsgemeenten wordt wél vaker een grotere groep ouderen gezien. Landelijk is het beeld verder dat de laatste jaren de groep bijstandsgerechtigden kleiner wordt en de groep met een andersoortig inkomen iets toeneemt.

Laag of geen vermogen	100% Wsm	110% Wsm	120% Wsm	130% Wsm				
Inkomensbron								
Participatiewet	310	51%	310	45%	310	33%	310	26%
AOW/Pensioen	195	32%	233	34%	408	44%	547	46%
Loon	40	7%	48	7%	74	8%	134	11%
Ondernemerschap	11	2%	16	2%	24	3%	39	3%
WW/WAO/WAJONG	51	8%	86	12%	120	13%	168	14%
Totaal	607	100%	693	100%	936	100%	1.197	100%

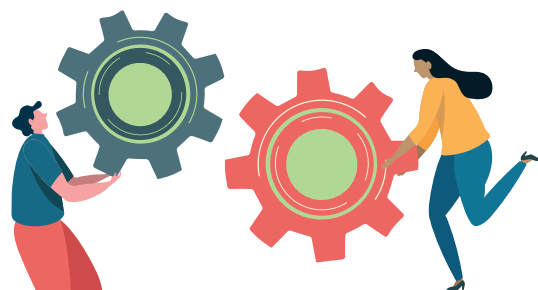
Figuur 8 Kenmerken minimahuishoudens qua inkomensbron

¹⁶ <https://www.twentsegezondheidsverkenning.nl/dashboard/dashboard/over-de-deelnemers>

¹⁷ Uit armoede index 2023 gemeente Hellendoorn door Kwiz.

4.4 Regelingen in Hellendoorn en het bereik

Gemeente Hellendoorn kent diverse regelingen om minima te ondersteunen. Hieronder is in een overzicht verwerkt in hoeverre gebruik gemaakt wordt van de betreffende regelingen.



Regeling	Inkomensgrens 2022	Doelgroep	Gebruik	Bereik	Gem. andere gemeenten
Kwijtschelding gem. belastingen	100% Wsm	607 huishoudens	477	79%	60-80%
Individuele bijz. bijstand	100% Wsm	607 huishoudens	203	33%	20-35%
Individuele inkomensvoet	3 jr. of langer 105% Wsm	309 huishoudens	99	32%	Ca. 60%
Collectieve zorgverzekering	120% Wsm	1.270 volwassenen	803	63%	30-35% (landelijk)
Jeugdfonds sport	120%	451 kinderen	113	25%	40-50%
Declaratiefonds	110%	934 volwassenen	412	44%	30-40%
Kindpakket	120%	508 kinderen	233	46%	45-65%
Regeling duurzame gebruiksgoederen	110%	693 huishoudens	192	28%	N.v.t.
Energietoeslag	150%	2.189 huishoudens	1.872	86%/ 97%*	75-90%

Figuur 9 Regelingen en bereik Gemeente Hellendoorn

* Onder de doelgroep tot 150 procent Wsm is het bereik 86 procent. Kijken we naar het specifieke bereik onder de doelgroep tot 120 procent Wsm dan is het bereik hoger; 97 procent.

Gemiddeld bereikten gemeenten in 2022 zo'n 75 tot 90 procent van de doelgroep (waarbij de gangbare doelgroep de inkomensgroepen tot 120 procent Wsm was).

Enkele percentages uit de tabel vragen om nadere toelichting:

De individuele inkomensvoet is bedoeld als inkomensondersteuning voor mensen die langdurig afhankelijk zijn van een minimuminkomen. In de gemeente Hellendoorn behoort iedereen tussen de 21 jaar en pensioengerechtigde leeftijd, die gedurende drie jaar een inkomen heeft tot 100 procent Wsm, tot de doelgroep. Verder geldt als voorwaarde voor toekenning dat er in de afgelopen drie jaar geen mogelijkheden waren voor inkomensverbetering. De doelgroep bestaat uit ongeveer 309 huishoudens.

In 2022 hebben 99 huishoudens gebruik gemaakt van deze toeslag. Afgezet tegen de groep die drie jaar een inkomen tot 100 procent Wsm heeft is dit een bereik van 32 procent. Vergeleken met andere gemeenten - waar een bereik rond de 60 procent gangbaar is - is het bereik voor deze regeling in de gemeente Hellendoorn laag te noemen. De wettelijke voorwaarde dat er geen zicht is op inkomensverbetering, maakt dat de feitelijke doelgroep kleiner is dan de 309 huishoudens waarvan het inkomen lager is dan 105 procent Wsm.

In 2022 hebben 113 kinderen gebruikgemaakt van het Jeugdfonds Sport & Cultuur. Daarmee ligt het bereik van deze regeling op 25 procent, wat aan de lage kant is. Een mogelijke verklaring ligt in de toegankelijkheid van het jeugdfonds, dit kan alleen via een intermediair. Het is daarnaast een regeling die loopt naast het Kindpakket; dit kan voor onduidelijkheid zorgen. Gemiddeld ligt het bereik van het jeugdfonds in veel andere gemeenten tussen de 40 en 50 procent. In 2022 maakten 233 kinderen gebruik van het Kindpakket, een bereik van 46 procent onder minimakinderen tot 120 procent Wsm. Dit ligt redelijk in lijn met andere gemeenten die een participatieregeling voor kinderen hebben; het gemiddelde bereik varieert van 45 tot 65 procent.

In 2022 hebben 192 huishoudens gebruikgemaakt van de vergoeding voor duurzame gebruiksgoederen, een bereik van 28 procent onder de doelgroep. Omdat er maar weinig gemeenten zijn die een soortgelijke regeling aanbieden (en vaak ook onder andere voorwaarden dan in de gemeente Hellendoorn), is moeilijk een vergelijking te maken met andere gemeenten.

4.5 Vroegsignalering bij schulden

Een openstaande rekening voor huur, zorgpremie, energie of water kan duiden op financiële problemen. Daarom zijn verhuurders, zorgverzekeraars, energiebedrijven en het waterbedrijf verplicht om betalingsachterstanden te melden bij de gemeente. Vanuit de Wet gemeentelijke schuldhelpverlening (WGS) zijn wij als gemeente verplicht om deze inwoners hulp aan te bieden.

Op basis van een afwegingskader wordt bepaald op welke manier contact wordt gelegd. Dit kan schriftelijk zijn met een brief, maar ook via whatsapp, mail, telefoon of het

afleggen van een huisbezoek. We zien in de landelijke cijfers¹⁸ dat 18 procent van de contactpogingen daadwerkelijk contact oplevert. Van deze 18 procent wordt in vervolgens 8 procent van de gevallen ingegaan op het hulpaanbod. Belangrijk hierbij is dat het om een vrijblijvend aanbod gaat. Het is geen verplichting, maar een kans voor de inwoner om met zijn schulden aan de slag te gaan. De inzet is om ergere problemen te voorkomen. In het overzicht hieronder is het aantal meldingen per maand per leverancier te zien, om een beeld te schetsen van de situatie in gemeente Hellendoorn.

Leverancier	Mei	Juni	Juli	Augustus	September	Aantal	Percentage
Energie	29	31	15	38	27	140	34%
Woningcorporatie	4	2	5	12	1	24	6%
Water	16	0	0	0	0	16	4%
Zorgverzekering	55	45	32	33	61	226	56%
Totaal	104	78	52	83	89	406	100%

Figuur 10 Aantal signalen per type vaste lasten partner over de periode mei tot september 2023

4.6 Samenwerking bij financiële ondersteuning

Gemeente Hellendoorn werkt met verschillende netwerkpartners, waaronder vrijwilligersorganisaties, om inwoners financieel te begeleiden en te ondersteunen.

De samenwerking tussen Stadsbank Oost Nederland, stichting Boom, Hulpfonds Hellendoorn en de gemeente Hellendoorn heeft als doel om meer preventief te werken, in te zetten op duurzame financiële zelfredzaamheid en het voorkomen van uitval en recidive tijdens en na trajecten. Als gemeente pakken we hierbij meer de regierol. Wij verwachten dat dit ertoe leidt dat wij inwoners eerder aan passende ondersteuning kunnen helpen.

Organisatie	Aantal inwoners ondersteund
St. BOOM	32
Stichting Hulpfonds Hellendoorn	34

Figuur 11 Overzicht aantal ondersteunde inwoners door stichting BOOM en stichting Hulpfonds Hellendoorn

Stadsbank Oost Nederland werkt met een nieuwe strategie; 'Samen lossen we schulden op'¹⁹, waarbij klant- en resultaatgerichte dienstverlening meer voorop staat. Voor onze samenwerking met de Stadsbank hebben wij gekozen voor het zogenoemde hybride model. Dit houdt in dat we een deel van de taken zelf op ons nemen, zoals de toegang tot schuldhelpverlening. Dat hybride model geeft uitvoering aan de ambitie die we hebben om meer regie te

nemen. Daarnaast is het wekelijks fysiek aanwezig zijn in het Huis voor Cultuur en Bestuur in Nijverdal ook onderdeel van het hybride model. Wij vinden het belangrijk om goed zicht te hebben op inwoners die zich in een schuldsituatie begeven. Het aantal inwoners dat in een schuldregelingstraject zit, ziet er als volgt uit:

Actieve schuldregeling	Aantal
Actieve schuldregeling	14
Totaal	14

Figuur 12 Overzicht aantal actieve schuldregelingen (het betreft problematische schulden) in 2022

Traject	Aantal
Schuldbemiddeling	4
Saneringskrediet	3
Herfinanciering	-
WSNP	2
Totaal	7

Figuur 13 overzicht afgeronde schuldregelingstrajecten stadsbank Oost Nederland 2022

De samenwerking met de Stadsbank verloopt goed. Iedere woensdag is een medewerker van de Stadsbank aanwezig in het Huis voor Cultuur en Bestuur. Deze aanwezigheid maakt dat er korte lijnen zijn. Inwoners plukken daar de vruchten van. Door een warme overdracht hoeven inwoners minder vaak uitgebreid hun verhaal te doen.

18 Divosa Monitor Vroegsignalering Schulden, Jaarrapportage 2022

19 Deze strategie is bekrachtigd door het Algemeen Bestuur in november 2022



4.7 Opvallendheden en conclusies uit het onderzoek

Onderzoeksbureau KWIZ heeft in opdracht van ons onderzoek gedaan, via een zogenoemde armoede index. Als we kijken naar de resultaten, dan vallen een aantal zaken op:

- De percentages van inwoners van de gemeente Hellendoorn die op een minimum leven, liggen net iets lager in vergelijking met vergelijkbare gemeenten en landelijke gegevens. Naar schatting komt 4,1 procent van de huishoudens rond van een inkomen op 100 procent Wsm en een vermogen binnen de grenzen van de Participatiewet (gemiddeld 5-6 procent in vergelijkbare (kleinere) gemeenten). In totaal heeft naar schatting 6,3 procent van alle huishoudens in de gemeente een inkomen tot 120 procent (gemiddeld bij andere kleinere gemeenten rond de 7 procent).
- Het percentage kinderen in minimahuishoudens. Huishoudens met kinderen vormen in de gemeente Hellendoorn met elkaar ongeveer 28 procent van de doelgroep huishoudens tot 120 procent Wsm. Er groeien ongeveer 382 kinderen op in een minimahuishouden²⁰ met een inkomen tot 100 procent Wsm (5,3 procent), 508 kinderen (7,1 procent) in een huishouden met een inkomen tot 120 procent Wsm en 590 (8,3 procent) (en een laag eigen vermogen). Deze aantallen liggen net wat onder de gemiddelde aantallen in andere kleinere gemeenten. Desondanks zijn deze percentages noemenswaardig in het kader van kansrijk opgroeien.
- De school waar men inschat dat 20 procent van de kinderen zonder ontbijt naar school komt, bevindt zich in wijk De Blokken in Nijverdal. Hierbij moet wel worden gezegd dat dit een inschatting betreft. Bovendien hoeft armoede niet (altijd) de oorzaak te zijn van het feit dat de kinderen niet ontbijten.
- Van de doelgroep die in de gemeente Hellendoorn in aanmerking komt voor de huidige miniregelingen (een inkomen tot maximaal 120 procent Wsm en geen of laag vermogen), bestaat een hoog percentage uit huishoudens met een AOW-uitkering als primaire bron van inkomen. Dit percentage ligt op 44 procent.
- De individuele inkomenstoelag kent met 32 procent een laag bereik. Zeker vergeleken met andere gemeenten, waar een bereik rond de 60 procent gangbaar is, is het bereik voor deze regeling is in onze gemeente laag te noemen.
- De mogelijke overlapping tussen Jeugdfonds Sport & Cultuur en het Kindpakket. Het bereik van het Jeugdfonds Sport & Cultuur is wat aan de lage kant, namelijk

25 procent (andere gemeenten 40-50 procent). Een mogelijke verklaring ligt in het feit dat kinderen ook nog gebruik kunnen maken van het Kindpakket. Het gebruik van het Kindpakket ligt met 46 procent (tot 120 procent van het Wsm) redelijk in lijn met andere gemeenten die een participatieregeling voor kinderen hebben (varieert van 45-65 procent).

- In 2022 hebben 192 huishoudens gebruikgemaakt van de vergoeding voor duurzame gebruiksgoederen. Dit betekent een bereik van 28 procent van de doelgroep. Omdat maar weinig gemeenten een soortgelijke regeling aanbieden, en vaak ook onder andere voorwaarden dan in de gemeente Hellendoorn, is het niet goed mogelijk om het bereik te vergelijken met andere gemeenten.
- Bij de regelingen van de gemeente Hellendoorn is sprake van diverse inkomensgrenzen die gehanteerd worden voor verschillende regelingen, variërend van 100 procent van het Wsm, 110 procent, 120 procent en 150 procent van het Wsm.
- Er zit een groot verschil tussen het aantal schuldregeringen (14) en het geschatte aantal huishoudens met problematische schulden (639) in de gemeente Hellendoorn.

Met deze bevindingen willen wij aan de slag (zie 5.3). Dat wil zeggen dat we deze gegevens en de gesprekken met inwoners als basis gebruiken om nog meer tegemoet te komen aan de behoeften van onze inwoners die ondersteuning nodig hebben.



²⁰ Het betreft een schatting van het aantal minimahuishoudens op 1-1-2023 volgens de armoede index 2023 gemeente Hellendoorn door Kwiz.

5. WAAR WILLEN WE NAARTOE

5.1 Onze uitgangspunten

Dit armoede- en schuldenbeleidsplan is een uitwerking van onze strategische visie op het sociaal en maatschappelijk domein, binnen het thema **Meedoen**. Meedoen in onze gemeente is voor alle inwoners van belang. Niet mee kunnen doen, kan diverse oorzaken hebben. Voor zover wij invloed hebben op die oorzaken, zetten wij ons in om drempels te verlagen en inwoners te ondersteunen. Ondersteuning kan ingezet worden bij het oplossen van schulden, het versterken van basisvaardigheden of door financieel te ondersteunen.

Vier leidende principes uit de strategische visie vormen de kern van dit beleidsplan, namelijk:

1. De kracht van inwoners en samenleving;
2. Focus op preventie en vroegsignalering;
3. Dichtbij en laagdrempelig;
4. Verbonden en integraal.

Voor een toelichting van deze principes verwijzen we naar de strategische visie²¹.

5.2 Wat willen we bereiken rondom armoede en schulden

Het doel is het bereiken van een gezonde financiële situatie voor iedere inwoner van onze gemeente. Zo'n gezonde financiële situatie vergroot de kans om mee te kunnen doen in de samenleving en vergroot de kans voor kinderen om kansrijk te kunnen opgroeien. Inwoners zijn in staat zelf (of met hulp) hun financiële situatie op orde te houden door stabiele inkomsten, doordat vaardigheden zijn versterkt en doordat zij overzicht houden op de administratie.

Preventie is van belang, want voorkomen is beter dan genezen. Ons beleid en ons handelen zijn erop gericht om te voorkomen dat armoede en schulden actieve deelname van inwoners aan de samenleving belemmeren. Problemen van inwoners moeten zoveel mogelijk worden voorkomen. Als die problemen er dan toch zijn, dan zijn we er zo vroeg mogelijk bij. We willen bereiken dat inwoners zowel ons als onze ketenpartners vroegtijdig weten te vinden. Het aanbod moet laagdrempelig zijn, maar ook persoonlijk en toegankelijk. Aangezien armoede en schulden effect hebben op gezondheid, gedrag, (arbeids)participatie en (school)prestaties, hebben wij oog voor oorzaak

en gevolg en werken we vanuit een integrale aanpak. *Ons doel is dat inwoners financieel zelfredzaam zijn: iemand is financieel redzaam wanneer hij weloverwogen keuzes maakt, zodanig dat zijn financiën in balans zijn nu en in de toekomst. Dat is niet alleen op het moment dat iemand zelf al zijn geldzaken kan regelen, maar ook dat iemand weet wanneer hij hulp zou moeten inroepen²².*

We hebben oog voor de menselijke maat. Hoewel we te maken hebben met wetten en regels, staan deze bij ons niet centraal. We benaderen situaties vanuit de inwoner en de behoefte van die inwoner. Onze dienstverlening vanuit verschillende domeinen sluit daar - vanuit onderlinge samenwerking - bij aan. Ook buiten onze organisatie werken we samen, om onze maatschappelijke opdracht zo goed mogelijk vorm te geven.

5.3 Verbeterpunten uit onderzoek armoede en schulden

Uit het onderzoek van KWIZ komen in 4.7 een aantal bevindingen naar voren die we hieronder willen omzetten naar verbeterpunten van ons beleid. Die accenten zijn verder verwerkt in de keuze van onze pijlers en nemen we mee in onze uitvoeringsagenda.

5.3.1 Minimabeleid

Verbeterpunten vanuit onderzoek/interviews:

- *Algemene verbeterpunten:*
 - Bij onze minimaregelingen worden diverse inkomensgrenzen gehanteerd voor de verschillende minimaregelingen, variërend tussen 100 procent, 110 procent, 120 procent en 150 procent van het Wsm. Dit maakt deze regelingen onnodig ingewikkeld voor inwoners. Eenduidigheid in percentages over de inkomensgrens is wenselijk.
 - Aangezien nog niet alle regelingen goed gevonden worden in onze gemeente, is gerichte communicatie hieromtrent van belang. Hierbij bekijken we goed welke doelgroep we willen bereiken en welke wijze van communiceren daarbij passend is.
- *Collectieve zorgverzekering:* Het bereik van 63 procent onder de totale doelgroep volwassenen tot 120 procent Wsm ligt ver boven het gemiddelde in vergelijking met het landelijk bereik van rond de 30 tot 35 procent van de doelgroep. Ongeveer 60 procent van de verzekerden heeft het meest uitgebreide aanvullende pakket

²¹ Strategische visie gemeente Hellendoorn: 'Samen bouwen aan een gezonde, kansrijke en leefbare toekomst', 2024

²² Definitie Nibud

afgesloten (GarantVerzorgd 3). Om in te zetten op het voorkomen van gezondheidsachterstanden is het wenselijk om de inkomensgrens te verhogen en in te blijven zetten op een zo hoog mogelijk bereik.

- *Bijzondere bijstand:* Het bijzondere bijstandsbeleid van de gemeente Hellendoorn is erop gericht om mensen die bijzondere noodzakelijke kosten hebben en deze niet zelf kunnen betalen, te ondersteunen. In 2022 is aan 203 huishoudens bijzondere bijstand verstrekt. Het bereik van de bijzondere bijstand komt uit op 33 procent. Dat is aan de hoge kant vergeleken met andere gemeenten, waar het gemiddelde ligt tussen 20 en 35 procent. Voor wat betreft het bereik ligt hier dus geen verbeterpunt. Bijzondere medische kosten worden bovendien deels opgevangen doordat een hoog percentage van inwoners met een inkomen op het sociaal minimum gebruik maakt van de collectieve zorgverzekering.
- *Jeugdfonds Sport & Cultuur en Kindpakket:* Het bereik van het Jeugdfonds Sport & Cultuur is met 25 procent aan de lage kant. Een mogelijke verklaring ligt in het feit dat kinderen ook nog gebruik kunnen maken van het Kindpakket. Het gebruik van het Kindpakket ligt met 46 procent (tot 120 procent Wsm) redelijk in lijn met andere gemeenten die een participatieregeling voor kinderen hebben (varieert van 45-65 procent). Om meer helderheid te creëren voor inwoners en het totale bereik van regelingen voor kinderen te vergroten, is een passende oplossing om het Jeugdfonds Sport & Cultuur en het Kindpakket samen te laten smelten in het Kindpakket. Uiteraard houdt dit gerichte communicatie in met inwoners die nu gebruik maken van het Jeugdfonds, zodat zij de overstap kunnen maken voor zover zij nog niet bekend zijn met het Kindpakket. De exacte invulling van dat Kindpakket verdient nadere uitwerking vanuit de uitvoeringsagenda.



- *Duurzame gebruiksgoederen:* In 2022 hebben 192 huishoudens gebruikgemaakt van de vergoeding voor duurzame gebruiksgoederen, een bereik van 28 procent onder de doelgroep. Omdat er maar weinig gemeenten zijn die een soortgelijke regeling aanbieden (en vaak ook onder andere voorwaarden dan in de gemeente Hellendoorn), is het niet goed mogelijk om het bereik te vergelijken met andere gemeenten. Wij vinden het echter belangrijk om in te blijven zetten op een regeling voor duurzame gebruiksgoederen. Voor deze regeling duurzame gebruiksgoederen zien we wel enkele aandachtspunten. Per 1 januari 2024 draagt Stichting Hulpfonds Hellendoorn deze regeling over aan de gemeente. Bovendien kan de regeling verbeterd worden door in een nieuwe verordening een verdeling te maken in diverse vormen van gebruiksgoederen. Dit om passende ondersteuning voor specifieke doelgroepen, zoals bijvoorbeeld gezinnen en inwoners met energiearmoede, te kunnen bieden. Daarnaast geldt momenteel dat inwoners minimaal twaalf maanden een inkomen moeten hebben beneden de norm. Het is wenselijk deze periode veel korter te maken om meer inwoners met een inkomen op het sociaal minimum tegemoet te kunnen komen bij de aanschaf van duurzame gebruiksgoederen.
- *Kwijtschelding belastingen:* In 2022 is aan 477 huishoudens geheel of gedeeltelijk kwijtschelding van lokale heffingen verstrekt. Met elkaar is dit een bereik van 79 procent onder de primaire doelgroep. Dat is vergeleken met andere gemeenten relatief aan de hoge kant (andere gemeenten 60-80 procent). Voor wat betreft het bereik ligt hier dus geen direct verbeterpunt.
- *Individuele inkomenstoelage:* In 2022 hebben 99 huishoudens gebruik gemaakt van deze toeslag. Afgezet tegen de groep die drie jaar een inkomen tot 100 procent Wsm heeft, is dit een bereik van 32 procent. Vergeleken met andere gemeenten (bereik van rond de 60 procent) is dit een laag bereik. Het is van belang om door middel van gerichte communicatie en het extra onder de aandacht brengen bij consulenten en netwerkpartners, het bereik van deze regeling te verhogen.
- *Samenwerking netwerkpartners:* We merken dat het van belang is om in te blijven zetten op het bereik van onze regelingen. Onze netwerkpartners kunnen hierbij helpend zijn. Zij ontmoeten inwoners die behoren tot onze (potentiële) doelgroep en zijn daarmee een vindplaats, ook voor bijvoorbeeld inwoners met beperkte basisvaardigheden die zelf de weg niet vinden. Door intensief met hen te blijven samenwerken en de samenwerking te optimaliseren, kunnen we ons bereik vergroten.

5.3.2 Schuldhulpverlening

Verbeterpunten vanuit onderzoek/interviews:

- *Algemene verbeterpunten:*
Aangezien onder de doelgroep met problematische schulden, laaggeletterdheid een rol speelt, is het van belang om als gemeente in te zetten op basisvaardigheden van onze inwoners.
- *Vroegsignalering:*
Om eerder zicht te hebben op huishoudens met dreigende problematische schulden, zetten we intensief in op vroegsignalering. We monitoren, evalueren en versterken succesfactoren in onze werkwijze. Hiermee willen we bereiken dat inwoners met schulden eerder bij ons in beeld en persoonlijk met ons in contact komen.
- *Proces schuldhulpverlening:*
We willen de schuldhulpverlening laagdrempeliger en beter vindbaar maken voor onze inwoners. Daarom stemmen we de toegang tot schuldhulpverlening en het proces eromheen af met onze samenwerkingspartners. We werken met een duidelijke gemeentelijke toegang tot schuldhulpverlening. Het doel is om inwoners met problematische schulden beter in beeld te krijgen en daarmee het verschil tussen het aantal schuldregelingen en het (geschatte) aantal huishoudens met problematische schulden te verkleinen en de gegevens beter te kunnen duiden.
We stemmen de nazorg goed af met partners om gezamenlijk te werken aan duurzame financiële zelfredzaamheid van onze inwoners.

5.3.3 Specifieke kwetsbare doelgroepen

Beleid en uitvoering richten op kinderen, gezinnen en jongeren is van belang om 'aan de voorkant' te komen met onze dienstverlening. We willen intergenerationele armoede doorbreken om kinderen en jongeren kansrijk te laten opgroeien. Er kwam naar voren dat er een school is met een hoog geschat percentage kinderen dat zonder te ontbijten naar school gaat. We investeren in het signaleren, bespreekbaar maken en de kennis van ondersteuning op scholen en via schoolmaatschappelijk werk en schoolzorgondersteuners.

Daarnaast blijkt een groot percentage (44 procent) van de doelgroep die 65 jaar of ouder is, te leven op een inkomen tot maximaal 120 procent Wsm (en geen of laag vermogen) met een AOW-uitkering als primaire bron van inkomsten. Zij verdienen de nodige ondersteuning om naar wens te participeren binnen onze (lokale) samenleving. (Zie ook 4.7 i.v.m. conclusies uit het onderzoek)



Tot slot behoren inburgeraars tot een kwetsbare doelgroep qua financiële zelfredzaamheid. In eerste instantie worden zij financieel ontzorgd door de gemeente. Vervolgens zoeken zij hun eigen weg in de (complexe) financiële wereld van Nederland. Ondersteuning om hen financieel zelfredzaam te maken is noodzakelijk om te kunnen participeren.

5.4 Pijlers armoede en schuldhulpverlening

Er zijn vijf pijlers geformuleerd op basis van het onderzoek door KWIZ, de input van inwoners en samenwerkingspartners daarin en op basis van landelijk beleid en landelijke ambities. Deze vijf pijlers geven richting om passende interventies te doen, die ten goede komen aan onze inwoners.

Ons beleid voor de lange termijn rust op de volgende vijf pijlers:

1. Preventie;
2. Vroegsignalering van armoede en schulden;
3. Ondersteuning waar nodig, regie daar waar het kan;
4. Schulden oplossen;
5. Laagdrempelige toegankelijkheid.



We doen veel om armoede en schulden te voorkomen. Wij zetten in op laagdrempelige toegang en zorgen ervoor dat inwoners gebruikmaken van onze regelingen en voorzieningen. We ondersteunen inwoners zodat zij zich, indien

mogelijk, financieel beter kunnen redden. Als inwoners schulden hebben, zijn we er zo vroeg mogelijk bij en helpen wij onze inwoners om de schulden op te lossen. Dit doen we samen met onze partners. Op deze manier proberen we te voorkomen dat problemen groter worden.

Armoede en schulden zijn hardnekkige problemen. Inwoners of huishoudens die ermee te maken krijgen, ondervinden daar veelal langdurig hinder van. Veel mensen die in armoede leven of schulden hebben, hebben vaak ook andere zorgen. Deze problemen beïnvloeden elkaar en kunnen elkaar ook versterken. Dit vraagt om een integrale aanpak.

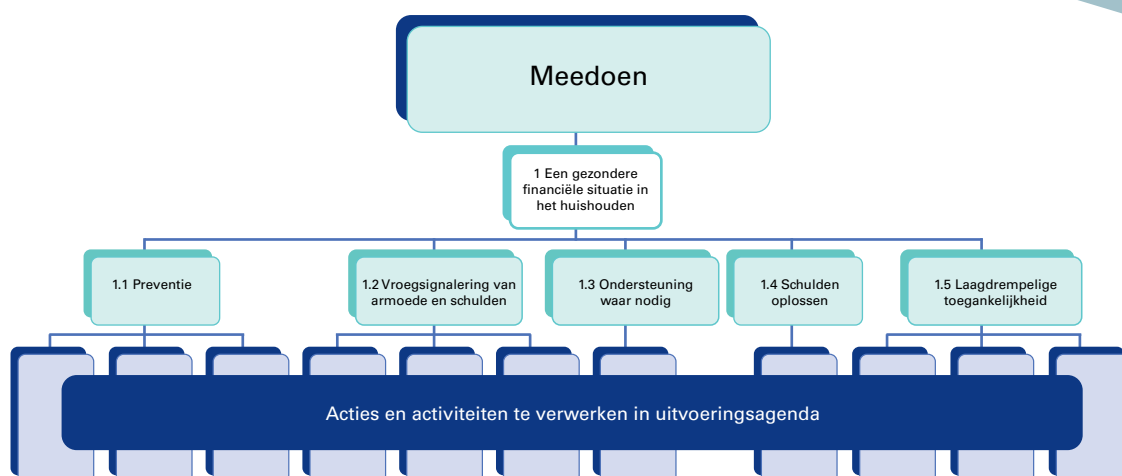
Wij leggen zowel intern als extern de verbinding met andere beleidsterreinen die invloed hebben of invloed kunnen uitoefenen om tot oplossingen van de problemen te komen. Slechts een kleine groep mensen met een langdurig (zeer) laag inkomen slaagt er in om uit (grote) schulden

te blijven. Ook al is er geen sprake van een laag inkomen, het hebben van problematische schulden betekent vrijwel altijd dat een huishouden niet meer in staat is de normale noodzakelijke uitgaven te doen. Er is dan sprake van armoede. Uiteindelijk kan het ertoe leiden dat inwoners minder goed kunnen meedoen in de samenleving. Als gemeente willen we bereiken dat meer inwoners met een laag inkomen toch mee kunnen doen. Dit geldt met name voor kinderen uit kansarme gezinnen, bijvoorbeeld op het gebied van sport, culturele en maatschappelijke activiteiten. We bieden inwoners indien nodig financiële ondersteuning aan en/of onze gemeentelijke sporttrajecten²³. Daarbij willen we bewustwording creëren bij inwoners dat omzien naar elkaar waardevol is. Uiteraard kunnen mensen meestal niet elkaars problemen in directe zin oplossen, maar omzien kan simpelweg betekenen dat je bijvoorbeeld een luisterend oor biedt of medenkt over bepaalde kwesties, waarmee iemand op weg kan worden geholpen richting een oplossing.



6. WAT GAAN WE DAARVOOR DOEN

We gaan werken met een uitvoeringsagenda. In deze agenda staan activiteiten en acties benoemd die niet los gezien kunnen worden van de vijf pijlers zoals die zijn beschreven in hoofdstuk 5.4. Door te werken met een tweejaarlijkse agenda, blijven we flexibel. We kunnen inhaken op actuele ontwikkelingen of veranderingen. Samenwerkingspartners zijn hier enthousiast over.



Figuur 14 Onderdeel doelenboom Meedoen: Gezondere financiële situatie voor inwoners

Wettelijke kaders, de samenhang tussen de verschillende beleidsterreinen en de trends en ontwikkelingen die doorwerking hebben op armoede en schulden geven ons richting om aan de slag te gaan met financiële zorgen van onze inwoners.

Op basis hiervan richten wij ons de komende periode op de eerder genoemde pijlers.

In dit hoofdstuk wordt per pijler de ambitie benoemd en in algemene zin aangegeven waar de betreffende pijler voor staat. Een concrete uitwerking van deze acties, inclusief een planning en kosten verwerken we in de uitvoeringsagenda's en in de begrotingscyclus.

6.1 Preventie

Pijler 1. Preventie



Ambitie: Onze inwoners zijn in staat (met hulp) hun financiële situatie op orde te krijgen of te houden door passende voorlichting, training en het versterken van basisvaardigheden

Dit gaan we doen door:

Voorlichting en (financiële) training van inwoners, in samenwerking met onze partners.

We zetten in op structurele en toegankelijke communicatie voor inwoners, passend bij de behoefte en de leeftijd van de inwoners (zie ook pijler laagdrempelige toegankelijkheid). Daarbij hebben we specifieke aandacht voor gezinnen met minderjarige kinderen, jongeren en AOW-gerechtigden.

- Jeugd/gezinnen en jongeren vanuit kansrijk opgroeien:
 - Voorkomen en beperken van armoede in gezinnen (gezinsaanpak laaggeletterdheid, en communicatie van regelingen);

- Communicatie en voorlichting jongeren in samenwerking met scholen en jongerenwerk om schulden te voorkomen, basisvaardigheden te versterken en financiële zelfredzaamheid te bereiken.
- De specifieke aandacht voor AOW-gerechtigden heeft te maken met de vergrijzing binnen de gemeente Hellendoorn en het aandeel AOW-gerechtigden dat op of rond het sociaal minimum leeft. Daarom zetten we samen met partners in op:
 - Voorlichting aan en communicatie met deze doelgroep (zie ook pijler laagdrempelige toegankelijkheid);
 - Voorkomen van zorgmijding en gezondheidsachterstanden;
 - Het stimuleren van het gebruik van regelingen (Zie pijler 5).

Inzet op preventie, op het aanleveren van (basis)vaardigheden en het versterken van de financiële zelfredzaamheid vergt kennis en expertise. Het is van belang om consultants voldoende handvatten mee te geven om vorm te kunnen geven aan deze werkwijze. Daarnaast betekent het ook dat we samenwerken met netwerkpartners die deze expertise al in huis hebben.

6.2 Vroegsignalering

Pijler 2. Vroegsignalering van armoede en schulden



Ambitie: De gemiddelde schuld van inwoner die een schuldtrajecten starten, daalt van ca. € 45.000,- in 2021, naar € 40.000 in 2025, doordat wij er eerder bij zijn.

Ambitie: 20 procent van onze inwoners reageert op ons hulpaanbod naar aanleiding van onze vroegsignalering.

Dit gaan we doen door:

We zijn wettelijk verplicht om vroegsignalering van schulden uit te voeren. Maar voor ons is het meer dan dat. Wij zetten proactief in op vroegsignalering, we leggen contact, gaan langs bij inwoners en bieden ondersteuning vanuit een bredere, integrale blik. Deze brede blik wordt door de samenwerkingspartners toegejuicht en willen we ook intern implementeren. De ambitie qua daling van de gemiddelde schuld lijkt vrij beperkt. We verwachten echter een stijging, gezien de economische situatie op dit moment. Het niet laten oplopen van de huidige gemiddelde schuld is al een ambitie op zichzelf.

We werken samen met onze partners om vroegsignalering van armoede en schulden goed uit te voeren in een sluitend aanbod van dienstverlening. Korte lijnen en informatieverstrekking in samenwerking met netwerkpartners zijn daarbij

van belang. Samen met netwerkpartners kunnen bovendien nieuwe vindplaatsen in beeld gebracht worden om de doelgroep te bereiken, voor zover die nog niet in beeld zijn bij de gemeente of bij andere partners.

In algemene zin willen we ons dienstverlenende karakter richting de inwoner extra kracht bij zetten. We willen dat inwoners zich in een zo vroeg mogelijk stadium tot ons richten. Dat streven willen we ook uitstralen in onze communicatie, onze benadering, onze toegankelijkheid en in korte lijnen richting inwoners.

"Ik budgetteer en de rekeningen gaan altijd voor. We hebben wel eens uitstel gevraagd, maar dat kan nu niet meer, want je kunt niet meer inhalen. Je kan niet nu iets niet betalen, want dan komt dat later niet meer goed."

Een inwoner

"Om de energierekening te kunnen betalen moeten we op andere dingen besparen of andere dingen laten."

Een inwoner

"Het geeft stress, ik lig er weleens wakker van, zoals een onterechte rekening. Ik plan verder heel veel vooruit, zoals het zorgverzekeraar vooraf opbellen of bepaalde ingrepen vergoed worden."

Een inwoner

6.3 Ondersteuning waar nodig

Pijler 3. Ondersteuning waar nodig, regie waar het kan



Ambitie: Onze inwoners zijn in staat eigen regie te houden op hun (financiële) situatie, doordat zij zich, naar behoefte, kunnen richten tot gemeente en organisaties in Hellendoorn voor (tijdelijke) ondersteuning.

Dit gaan we doen door:

We vinden het belangrijk om aan te sluiten bij de behoeften van inwoners. Voor dit beleidsplan hebben wij de behoeften opgehaald en wij zullen op structurele basis behoeftepeiling herhalen.

We zetten in op netwerksamenwerking rondom de inwoner, met name met welzijnsorganisaties en organisaties op het gebied van inkomensondersteuning. We realiseren ons dat Rijksbeleid zoals de toeslagen tot problematische situaties kan leiden. We kijken samen met onze partners hoe wij inwoners op maat kunnen ondersteunen.

We hebben oog voor het feit dat basisvaardigheden zoals taal-, rekenen en digitale vaardigheden vaak een voorwaarde zijn om goed mee te kunnen doen. Samen met interne collega's en samenwer-

kingspartners zetten wij daarom in op het versterken van basisvaardigheden en digitale vaardigheden. We bieden persoonlijk contact en zorgen ervoor dat inwoners worden ondersteund bij (digitale) overheidsaanvragen met als doel zelfredzaamheid van inwoners richting de toekomst te vergroten.

"Ik heb geen problemen om mee te doen met de samenleving. De grootste belemmering is taal, als je de taal spreekt kan je veel meer doen. Mensen praten snel en soms ook met een accent, waardoor het moeilijk te begrijpen is."

Een inwoner

"Drempels? Veel administratie. Het voelt alsof ze me niet vertrouwen doordat ik alles moet aanleveren. Het zou dan eigenlijk fijn zijn als er in het begin meer wordt uitgelegd en begeleiding komt in dit proces. Ook omdat alles nieuw is."

Een inwoner

"Boodschappen en kleding zijn soms lastig aan te schaffen, maar ook werkenden zullen niet altijd alles kunnen kopen en zij moeten ook keuzes maken. Dus het hoort er ook bij. Het lukt mij nu aardig."

Een inwoner

6.4 Schulden oplossen

Pijler 4. Schulden oplossen



Ambitie: Onze ondersteuning leidt tot duurzame uitstroom²⁴ uit formele schuldregelingstrajecten.

1. Dit gaan we doen door:

Voor inwoners die te maken krijgen met financiële zorgen en schulden zetten we in op vier sporen: Voorkomen van uitval uit schuldregelingstraject. Door zicht te houden op inwoners vanaf het eerste contact en proactief te handelen wanneer nodig. Vooral wanneer het gaat om gezinnen met minderjarige thuiswonende kinderen willen we uitval voorkomen.

2. Nazorg organiseren

We organiseren nazorg gericht op het versterken van basisvaardigheden. We zetten passende ondersteuning in, zoals gratis preventief budgetbeheer, voor een duurzaam schuldenvrij leven.

3. Inzetten op duurzaam werk

Een van de wegen uit armoede is een structurele verbetering van het inkomen door werk dat loont. Hierin volgen wij ons participatiebeleid; we bereiden ons voor en lopen waar mogelijk vooruit op de voorgestelde wijzigingen in het wetsvoorstel "Participatiewet in balans". Deze wet wordt naar verwachting 1 januari 2025 van kracht. "Participatiewet in balans" gaat uit van maatwerk en vertrouwen.

4. Inzetten op het regelen van de schulden

Schulden zorgen voor een uitzichtloze situatie. Die uitzichtloosheid kan verlamdend werken. We zetten in op het oplossen van de schulden via onze partners, minnelijke regelingen, wettelijke regelingen en saneringskredieten. Daarnaast sluiten we aan bij het Collectief Schuldregelen en het Schuldenknooppunt, zodat versnelling van het schuldregelproces wordt gerealiseerd.

"Ik ben nu bezig met het afbetalen van een tandartsrekening. Ik ben wel bang dat het een keer niet gaat lukken."

Een inwoner

"Ik kan niet sparen. Dat kan echt niet. Meestal sta ik wel 100 euro in het rood. Dan denk ik: het is niet anders. Ik denk dat de meeste mensen wel in het rood staan en moeite hebben om rond te komen, ook als je een modaal inkomen hebt."

Een inwoner

"Ik voel me nooit 100 procent gelukkig eigenlijk. Het is rot. Ik kan het niet precies zeggen, maar het is gewoon niet leuk."

Een inwoner

6.5 Laagdrempelige toegankelijkheid

Pijler 5. Laagdrempelige toegankelijkheid van regelingen en ondersteuningsmogelijkheden.



Ambitie: Het bereik van minimaregelingen is gestegen in 2026 ten opzichte van 2022²⁵.

Dit gaan we doen door:

We zorgen ervoor dat onze regelingen en voorzieningen duidelijk zijn voor onze inwoners. We versimpelen en uniformeren voorwaarden voor zover mogelijk. In de Mee-

²⁴ Met succesvolle uitstroom wordt verwezen naar formele schuldhelptrajecten die op zo'n manier worden afgerond dat de inwoner schuldenvrij een nieuwe start maakt

²⁵ Hierbij wordt geen procentuele stijging benoemd, aangezien het verschil in bereik tussen regelingen groot is en niet voor alle regelingen nog een grote stijging mogelijk is vanwege een al groot bereik. In een evaluatie van dit beleidsplan wordt in 2026 het bereik van afzonderlijke regelingen geëvalueerd.

doen-verordening wordt dit verwerkt. Voor overige regelingen onderzoeken we op welke wijze we meer eenduidigheid krijgen qua percentages of staffelmethode. Daar nemen we de financiële gevolgen in mee. We ontwikkelen een overzichtelijk Meedoen-platform, waar regelingen en voorzieningen vindbaar zijn en inwoners hun eigen keuzes kunnen maken.

Samen met partners werken we toe naar toegankelijke informatie en een toegankelijk aanbod, zodat armoede en schulden zoveel mogelijk voorkomen wordt. Mocht er toch sprake zijn van armoede of schulden, dan willen wij door onze laagdrempelige toegang ervoor zorgen dat wij onze inwoners eerder zien en spreken om daarmee verergering van problematiek te voorkomen.

Bij de aanvraag van regelingen willen we bureaucratie voorkomen; het uitgangspunt is vertrouwen in onze inwoners.

We hebben op het gebied van armoede en financiële hulpverlening goede samenwerking met diverse partners in onze gemeente. De Stadsbank Oost Nederland voert de financieel- technische schulddienstverlening voor ons uit. De samenwerking is goed. Budgetconsulenten van de Stadsbank ontvangen cliënten in het gemeentehuis van

Hellendoorn. Vanaf het moment van intake is er afstemming tussen de gemeente en de Stadsbank. We werken ook nauw samen met andere (lokale) bewindvoerders.

“Vragen om hulp is altijd moeilijk, de gemeente of een andere organisatie is daardoor beter dan bijvoorbeeld familie of vrienden.”

Een inwoner

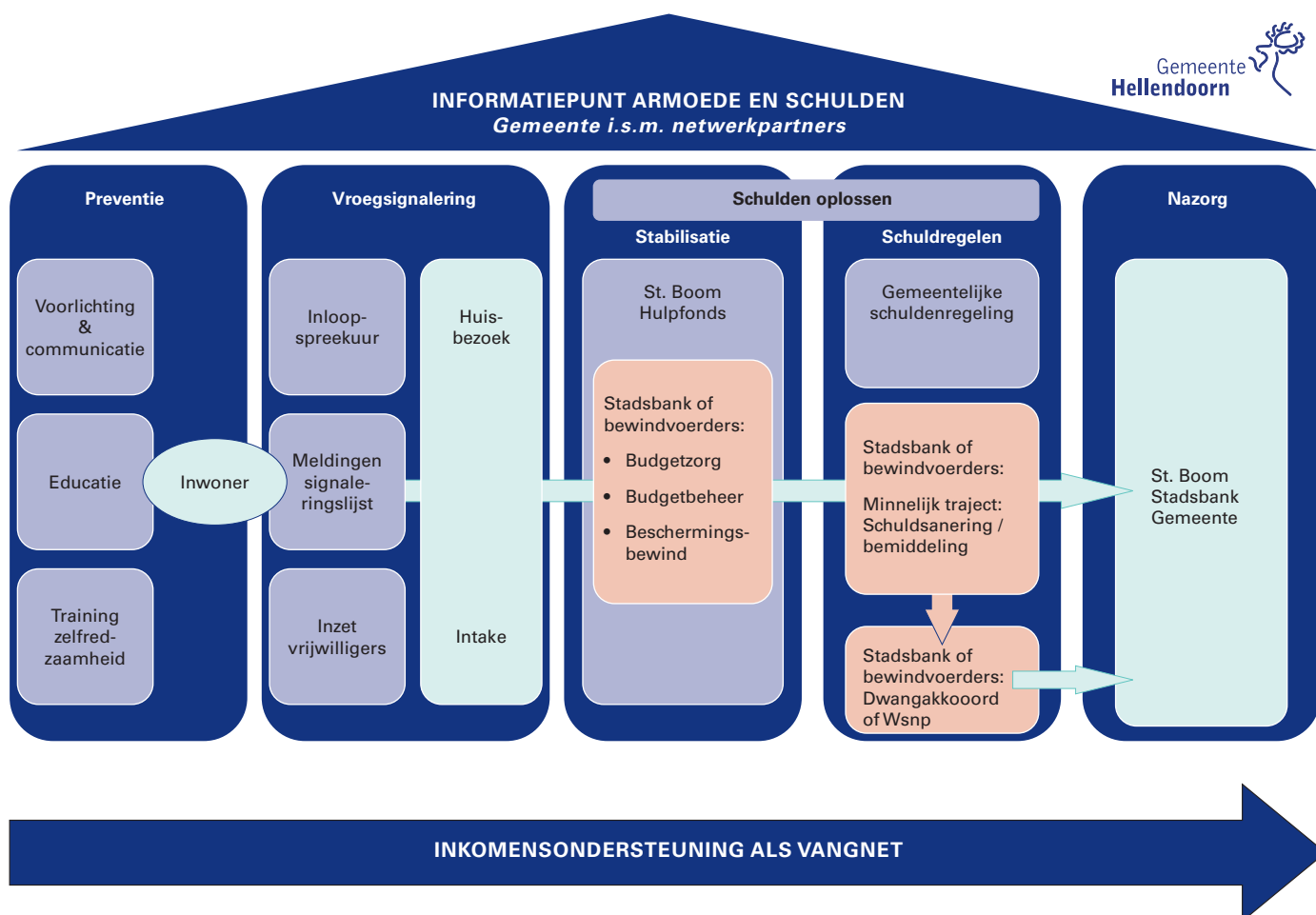
“De gemeente vragen om hulp vormt een drempel, want het duurt vaak lang en het is lastig het juiste loket te achterhalen. Dat kan ik absoluut niet hebben en word ik boos van.”

Een inwoner

“Ik weet niet wat ik allemaal moet doen, wat ik allemaal moet blootleggen, wat de mogelijkheden zijn om het wat beter te krijgen. Geef het recht toe recht aan waar je voor in aanmerking komt.”

Een inwoner

We werken samen met onze netwerkpartners toe naar een afgestemd vangnet rondom armoede en schulden. Zie figuur 15 Informatiepunt armoede en schulden gemeente Hellendoorn.



Figuur 15 Informatiepunt armoede en schulden

7. Monitoring en verantwoording

Aan de genoemde vijf pijlers uit hoofdstuk 6 worden activiteiten en acties gekoppeld in een uitvoeringsagenda. Tweejaarlijks worden de activiteiten geactualiseerd, en doorontwikkeling (lange termijn) kan plaatsvinden. Middelen voor acties en activiteiten komen terug in begrotingen. De stand van zaken komt jaarlijks terug in de jaarrekening.

Voor wat betreft de gestelde ambities worden allereerst nulmetingen verricht. Deze nulmetingen vinden plaats met betrekking tot:

Pijler 2: de gemiddelde schuld van de inwoner in een schuldentraject en daarnaast de beoordeling van onze dienstverlening op het gebied van inkomensondersteuning.

Pijler 5: de beoordeling van de ondersteuningsmogelijkheden door inwoners.

In de uitvoeringsagenda worden naast deze nulmetingen ook de vervolgmetingen opgenomen. Door middel van deze metingen kan geëvalueerd worden of de ingezette koers ook verbeteringen oplevert voor onze inwoners. Uiteraard zijn maatschappelijke ontwikkelingen van dat moment mede van invloed op de uitkomst van de metingen en kan niet per definitie exact aangetoond worden welk deel al dan niet het gevolg is van het ingezette beleid.



