

SAMEN BOUWEN

Gemeente
Hellendoorn



29-11-2023



aan een kansrijke, gezonde en leefbare toekomst

Strategische visie op maatschappelijk en sociaal domein Gemeente Hellendoorn

Voorwoord

Samen bouwen aan een kansrijke, gezonde en leefbare toekomst

Als we terugkijken op de uitdagingen en veranderingen van de afgelopen jaren, wordt duidelijk dat het tijd is om een nieuwe koers uit te stippelen voor onze lokale samenleving. De wereld waarin we leven verandert voortdurend en de sociale en maatschappelijke vraagstukken zijn complexer en dynamischer dan ooit tevoren. De vraagstukken vragen om verder te kijken dan één collegeperiode. Ze vragen om een visie voor de lange termijn, een stip op de horizon. De visie die voor u ligt komt voort uit de gedeelde overtuiging van gemeente Hellendoorn, netwerkpartners en inwoners, dat een kansrijke, gezonde en leefbare samenleving alleen bereikt kan worden als we samenwerken en de maatschappelijke krachten bundelen.

In deze visie richten we ons op vier thema's, namelijk: 'Kansrijk opgroeien', 'Gezondheid, nu en later', 'Meedoen' en 'Leefbaarheid'. We geloven dat iedereen recht heeft op een gezond en waardig bestaan, waarin fysieke, mentale en emotionele gezondheid centraal staan. Daarnaast beseffen we dat bestaanszekerheid cruciaal is voor het welzijn van onze inwoners. Passende (financiële) ondersteuning is noodzakelijk tijdens de uitdagingen die het leven kent en stelt inwoners in staat hun potentieel te benutten.

We zijn ervan overtuigd dat gelijke kansen de basis vormen voor een rechtvaardige samenleving. Iedereen moet, ongeacht achtergrond, afkomst of omstandigheden, dezelfde mogelijkheden hebben om talent te ontwikkelen en om dromen na te jagen. Kortom, om mee te kunnen doen. Kinderen en jongeren hebben het recht om kansrijk op te groeien vanuit een stevige basis. Zij hebben de toekomst en vormen de toekomst van Hellendoorn.

Daarnaast zien we de waarde van een leefbare omgeving die de gezondheid en het welzijn van inwoners bevordert. Dit omvat duurzame wijken, buurten en kernen, die veilig en aantrekkelijk zijn om in te wonen, te werken, te bewegen en elkaar te ontmoeten.

Om de doelen uit deze visie te bereiken is het nodig dat alle betrokken partijen zich hier voor inzetten en samenwerken. Denk daarbij aan beleidsmakers, zorgverleners, sociale en maatschappelijke partners, onderwijsvoorzieningen, buurt- en sportverenigingen en inwoners. Samen kunnen we een positieve verandering teweegbrengen en de basis leggen voor een vitale toekomst. Vanuit input vanuit bestuurders hebben we gekozen voor een langere looptijd van deze visie die niet afhankelijk is van collegevorming, zodat we met elkaar slagvaardig een ononderbroken koers uit kunnen zetten.

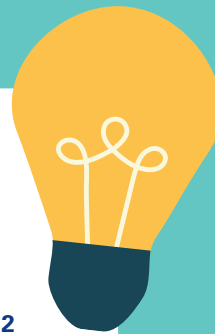
Wij willen onze dank uitspreken aan iedereen die een bijdrage heeft geleverd aan deze sociaal maatschappelijke visie. Het is een samensmelting van ideeën en inzichten die de weg wijzen naar een kansrijke, gezondere en meer inclusieve lokale samenleving.

Wethouder

Annemarie Dubbink



Inhoudsopgave



Voorwoord	2
Samen bouwen aan een kansrijke, gezonde en leefbare toekomst	2
Inhoudsopgave	3
1 Inleiding	4
1.1 Naar een samenleving van samenwerking	4
1.2 De totstandkoming van de strategische koers	5
2 Trends en ontwikkelingen	7
2.1 Een verkenning naar een vitale en veerkrachtige toekomst	7
2.2 De Hellendoornse en Twentse gezondheid in cijfers	7
3 Samen doen, de opbrengst	8
3.1 Samen staan we naast de inwoner	9
4 De visie	9
4.1 De vier leidende principes	9
4.2 De visie van de gemeente Hellendoorn	11
4.2.1 Kansrijk opgroeien	11
4.2.2 Gezondheid, nu en later	12
4.2.3 Meedoen	13
4.2.4 Leefbaarheid	13
5 Hoe verder...	14
5.1 Van visie naar uitvoering	14
5.1.1 Thema's omzetten naar doelen en uitvoering	14
5.1.2 Laten leiden door 4 principes	15
5.1.3 Financiële sturing	15



1 Inleiding

1.1 Naar een samenleving van samenwerking

De wereld om ons heen verandert in een rap tempo en stelt ons als lokale overheid voor nieuwe uitdagingen. De afgelopen decennia hebben in het sociaal en maatschappelijk domein ingrijpende veranderingen plaatsgevonden. Een verschuiving van een traditionele verzorgingsstaat naar een meer lokale participatiesamenleving is al ruime tijd gaande. Mensen worden, anders dan tien jaar geleden, actief betrokken bij hun eigen welzijn en dat van anderen. Dit is nodig, omdat het niet langer haalbaar is om maximale ondersteuning en zorg te leveren. De zorgkosten zijn torenhoog en de schaarste aan goed opgeleid personeel is een steeds groter probleem. Een verschuiving van ziekte en zorg naar gezondheid en gedrag is noodzakelijk om onder andere zorg, welzijn en onderwijs beschikbaar en toegankelijk te houden.

De komende jaren komt er een grote decentralisatie op de gemeenten af. Dit betekent dat gemeenten via financiële middelen vanuit het rijk steeds meer de regie krijgen, onder andere op zorg gerelateerde thema's, waarbij het accent meer komt te liggen op preventie en vroegsignalering. Dit is noodzakelijk om de druk op de formele zorg te verlagen. Denk hierbij aan financiële regelingen als het Gezond en Actief Leven Akkoord (GALA), het Integraal Zorg Akkoord (IZA) en het programma Wonen, Ondersteuning en Zorg (WOZO). Deze bevorderen de integrale samenwerking tussen zorgverleners, welzijnsvoorzieningen, culturele- en onderwijsinstellingen en sportverenigingen. Gemeenten zijn hiermee hoofdrolspeler geworden in een transformatie.

Om deze verschuiving naar gezondheid en gedrag te realiseren, is het noodzakelijk dat partijen effectief met elkaar samenwerken vanuit een integrale visie. De veranderingen in ondersteuning en zorg, hangen samen met veranderingen op andere vlakken, zoals in het onderwijs, veiligheid en de sociale zekerheid. Dit komt ook nadrukkelijk naar voren in de landelijke hervormingsagenda jeugd 2023-2028. De koers voor de komende jaren betekent dat we met beperkte middelen moeten inzetten op de juiste thema's en interventies binnen de lokale samenleving. En dat betekent dat we keuzes moeten maken en prioriteiten moeten stellen.



Dit doen we weloverwogen. We richten ons op een koers die, ook voor de lange termijn, een positief effect heeft op kansen, gezondheid en leefbaarheid van inwoners.

Vanuit de landelijke hervormingsagenda jeugd wordt gesignaleerd dat in Nederland de randvoorwaarden voor gezinnen rondom bestaanszekerheid, wonen, (passend) onderwijs, veiligheid en geborgenheid niet op orde zijn. We maken prestaties, ook voor jeugdigen, belangrijker dan relaties, waardoor inwoners druk ervaren. Met dit gegeven moeten we aan de slag, met als doel om tegemoet te komen aan behoeften en de veerkracht van inwoners te herstellen en te versterken. Als we daadwerkelijk iets willen bereiken, dan moeten we bij de jeugd beginnen. Zij hebben de toekomst, dus zijn grotendeels ook de sleutel om patronen te doorbreken. Om veerkracht te vergroten, is samenwerking over de grenzen van sectoren heen noodzakelijk. De oorzaken van de problemen waar inwoners mee te maken hebben liggen vaak in verschillende domeinen. Daarom vragen ze om een sterk samenhangende aanpak. Daarnaast worden problemen steeds complexer bij inwoners, in het gezin en bij verschillende doelgroepen. Het ene probleem wordt steeds vaker veroorzaakt of versterkt door het andere probleem. Een totale aanpak en het doorbreken van patronen is daarom dé weg om inwoners te ondersteunen naar een meer stabiele (thuis)situatie. Binnen onze gemeente zijn er al mooie initiatieven en zijn er goede voorbeelden van samenwerking. Daar hebben we oog voor. We gaan daarbij op zoek naar meer samenhang in het geheel, zodat we elkaar nog meer kunnen versterken.

De opgaven waar wij als gemeente Hellendoorn voor staan, vragen om een andere manier van denken en doen. De opgaven vergen een pro-actievere houding van ons als gemeente, ze vergen het nemen van regie, ook richting netwerkpartners. Ze vragen om een strategische koers voor het sociaal en maatschappelijk domein, met oog voor aangrenzende domeinen. Een koers met focus, prioritering en haalbare ambities voor de komende jaren.

1.2 De totstandkoming van de strategische koers

De stem van onze inwoners

De stem van onze inwoners is belangrijk in het proces. In de totstandkoming van de visie en bij de implementatie van de visie passen wij de participatie van inwoners op verschillende niveaus toe:

Op het niveau van de partners door te informeren en door te raadplegen.

Op het niveau van de inwoners door een dialoog aan te gaan, samen te werken en door in de uitwerking van de strategische koers initiatieven vanuit inwoners te stimuleren.

Dit zorgt ervoor dat we niet alleen de visie ontwikkelen in nauwe samenwerking met partners, maar dat we de gemeenschap ook actief betrekken bij het vertalen van de visie naar concrete acties en interventies. Dit leidt tot een inclusieve en breed gedragen benadering van beleidsvorming en gemeenschapontwikkeling.

De themasessie met de gemeenteraad

Met de gemeenteraad is een themasessie gehouden over de strategische visie in de vorm van een presentatie en casuïstiek. Naar voren kwam dat het belang van leidende principes casus- en situatieafhankelijk is. Er is steeds sprake van een afweging tussen het wettelijk en het wenselijk kader. Waarbij het wettelijk kader ons aangeeft wat we als ondersteuning en voorzieningen moeten bieden en waar we regie op moeten nemen. Ons wenselijk kader is om preventief en integraal te werken aan het verbeteren van de situatie van inwoners. Het is belangrijk om hierin balans te zoeken en om keuzes te maken.

De stappen in een strategische koers

Om een sterke strategische koers op het sociaal en maatschappelijk domein te ontwikkelen, is een stappenplan onmisbaar:



Stap 1 - Onderzoeken en samenbrengen

In deze fase hebben we onderzoek gedaan naar zowel landelijke als lokale trends en ontwikkelungen in het sociaal en maatschappelijk domein. Daarnaast is gebruik gemaakt van gegevens, statistieken, onderzoek en monitoring om weloverwogen keuzes te maken. In paragraaf 2.2. worden de uitkomsten van de onderzoeksfase kort und bondig gepresentiert.

Stap 2 - Bouwen van de droom

Participatie ist ein wertvolles Instrument, um Beteiligung, Zusammenarbeit und Kreativität zu stimulieren bei der Entscheidung und der Lösung von komplexen Problemen. Bei der Entstehung dieses Visionen-Dokuments ist die Verwendung von 'serious LEGO' als Partizipationsmittel mit wichtigen sozialen und gesellschaftlichen Partnern. Wir haben symbolisch mit Bausteinen unsere zukünftige Zusammenleben gebaut. Wir haben Ideen ausgetauscht über, wie wir ein soziales und gesellschaftliches Domäne schaffen können, das für jeden günstig ist. Die Ergebnisse der Bausteinsitzungen sind verarbeitet und erneut vorgelegt an die Teilnehmer, die Wmo-Rat und das Klienten-Plattform. Außerdem gibt es noch eine Zusammenkunft mit den Verwaltungen der wichtigen Partner stattgefunden. Insgesamt haben 123 Personen einen Beitrag geleistet. In der Anlage 1 sind die Visuals aller Bausteinsitzungen zu finden. Diese Input ist verarbeitet in diesem Visionen-Dokument. In Kapitel 3 präsentieren wir die Ergebnisse der fünf verschiedenen Bausteinsitzungen.

Stap 3 - Visie toetsen en vaststellen

Door bovenstaande stappen te combineren is een integrale visie tot stand gekomen. In hoofdstuk 4 presenteren wij de visie. Een visie die gebaseerd is op data en overtuigingen, die gedragen wordt door onze belangrijkste partners en in lijn is met de bredere ontwikkelingen in onze samenleving.

Stap 4 - Realiseren en monitoren

Door het formuleren en vaststellen van de visie plaatsen we een stip op de horizon. Het realiseren van de doelen uit de visie vraagt vervolgens om andere inspanningen. Namelijk om een vertaling naar concrete doelen en inspanningen, waarbij we ook kijken naar budget en meetbaarheid, zodat het gedachtegoed van de visie daadwerkelijk in de praktijk wordt gebracht binnen de gemeente Hellendoorn.

In hoofdstuk 5 geven wij een toelichting op het vervolgproces en de manier waarop wij de maatschappelijke effecten uiteindelijk willen bereiken.

Stap 5 - Evalueren en optimaliseren

De wereld om ons heen verandert continu. Na de implementatie en realisatiefase is het van belang dat we regelmatig evalueren en bijsturen. Het fundament, deze visie, zal de koers blijven, waarbij de interventies (de doelen en inspanningen) kunnen veranderen in de tijd.

2 Trends en ontwikkelingen

2.1 Een verkenning naar een vitale en veerkrachtige toekomst

Landelijke trends

De wereld gaat ingrijpend veranderen de komende zeventien jaar. Hoe ziet Nederland eruit in 2040?

De Vereniging voor Nederlandse Gemeenten (VNG) heeft daarvoor een toekomstbeeld opgesteld:

Toekomstbeeld Nederland in 2040 (bron VNG)

In 2040 telt Nederland zo'n twintig miljoen mensen. De bevolking groeit vooral door mensen die uit andere landen naar Nederland komen. De vergrijzing bereikt in 2040 zijn hoogtepunt. Nederland telt in 2040 ongeveer 2,6 miljoen 75-plussers, dat is 85 procent meer dan begin jaren twintig. Een recordaantal mensen heeft dan zorg nodig, terwijl de beroepsbevolking de komende zeventien jaar licht blijft krimpen. Ook neemt het aantal beschikbare mantelzorgers snel af. De zorgkosten groeien naar verwachting sneller dan de economie. Hierdoor is straks de 'houdbaarheid' van onze welvaart en van de zorg in het geding. Het is nog onzeker wat arbeidsmigratie hierin zal gaan betekenen. In alle scenario's is de bevolking in 2040 omvangrijker, ouder en meer divers dan nu.

Wanneer we kijken naar landelijke trends en ontwikkelingen op sociaal en maatschappelijk vlak, zien we onder andere het volgende:

- Maatschappelijke thema's zoals gendergelijkheid, sociale rechtvaardigheid en inclusiviteit zijn prominenter aanwezig in onze samenleving. Hierbij is er toenemende aandacht voor het aanpakken van discriminatie, het doorbreken van intergenerationele problematiek zoals armoede en het bevorderen van gelijke kansen voor iedereen, met speciale aandacht voor de jeugd.

- De vergrijzende bevolking en veranderende gezinsstructuren leiden tot heroverweging van sociale zekerheid, zorgsystemen en huisvesting, met een focus op inclusiviteit en ondersteuning voor ouderen en kwetsbare groepen.
- Toenemende globalisering en migratie leiden tot een grotere culturele diversiteit, die uitdagingen met zich meebrengt op het gebied van integratie, identiteit en sociale cohesie.
- Toenemende digitalisering en technologische vooruitgang beïnvloeden sociale interacties en het dagelijks leven, waarbij online communicatie, sociale media en kunstmatige intelligentie steeds prominenter worden.
- Er is een groeiende bewustwording van de klimaatcrisis en de urgentie om duurzame maatregelen te nemen, waaronder groene energie, milieuvriendelijke productie en een verschuiving naar een circulaire economie.

2.2 De Hellendoornse en Twentse gezondheid in cijfers

De Twentse gezondheidsverkenning (TGV) biedt inzicht in de gezondheidssituatie en het welzijn van de veertien Twentse gemeenten en in de factoren die hierop van invloed zijn. De cijfers zijn vooral afkomstig uit de grootschalige onderzoeken en panelonderzoeken van de GGD. Voor dit visiedocument rijkt het te ver om al deze data te presenteren. Data moet namelijk in de juiste context worden geplaatst, bijvoorbeeld in vergelijking met data binnen Nederland. Data binnen een meerjarenvisie is al snel niet meer actueel. Daarom verwijzen wij naar het dashboard waarop alle informatie te ontsluiten is:

www.twentsegezondheidsverkenning.nl

Binnen onze uitvoeringsagenda's maken wij naast opgedane ervaringen in het werkveld uiteraard gebruik van diverse databronnen. De accenten die vanuit data binnen de thema's kansrijk opgroeien, gezondheid nu en later, meedoen en leefbaarheid naar voren komen, worden op basis van deze strategische visie vertaald naar doelen. Door deze doelen maken we concreet hoe we de gezondheid en kansen van inwoners willen verbeteren.



3 Samen doen, de opbrengst

3.1 Samen staan we naast de inwoner

De bouwsessies met medewerkers van maatschappelijke organisaties en met mensen uit het cliëntenplatform, de Raad van kerken en de Wmo-raad hebben een mooie opbrengst opgeleverd. De toekomstwensen van alle professionals zijn ambitieus, maar realistisch zolang wij de krachten blijven bundelen. De bouwsessies hebben uiteindelijk het volgende beeld aan wensen en ideeën voor het sociaal en maatschappelijk domein opgeleverd:

Deze opbrengsten leren ons dat we het anders en beter kunnen doen, in verbinding met onze inwoners, vrijwilligers en maatschappelijke organisaties. We willen nadrukkelijker werken vanuit inhoudelijke samenhang. Er is een sterke wens tot verbinding tussen mensen en organisaties en te werken vanuit het gedachtegoed positieve gezondheid. We creëren daarbij een toegankelijke en nabije ingang, zodat inwoners gemakkelijk de weg vinden en ondersteuning kunnen ontvangen. Dit hoeft niet per definitie één toegang of één loket te zijn, maar het gaat met name over netwerksamenwerking en de ervaring van de inwoner om niet steeds opnieuw zijn verhaal te hoeven doen. We werken samen met en voor de inwoner, zodat deze in zijn kracht komt te staan en passende ondersteuning krijgt. We stimuleren inwoners om, voor zover mogelijk, verantwoordelijkheid te nemen voor hun eigen welzijn. We hebben oog voor de menselijke maat, de individuele behoeften en ervaringen van elke inwoner.



Uitkomsten

Inwoner staat centraal

We zorgen voor een kansrijke start en kansrijk opgroeien van onze jeugd

We zijn er voor inwoners van alle leeftijden

We gaan uit van eigen regie en kracht

We luisteren naar de vraag achter de vraag

We hebben een laagdrempelige toegang (loket, fysiek en digitaal) en zijn bereikbaar. We denken en werken niet in schotten, maar stralen als gemeente en organisaties een eenheid uit richting inwoners

bouwsessies

We praten en beslissen niet over maar met mensen (verbinding)

We houden het klein en praktisch (korte lijnen)

We focussen op het doel in plaats van op de middelen (terug naar de bedoeling);

We houden een open vizier: elkaar zien, begrijpen en accepteren

We focussen op progressie in plaats van op prestatie.



Preventie en vroegsignalering blijven we integreren in ons systeem en versterken we, waardoor we problemen kunnen voorkomen. Op het gebied van preventie heeft de gemeente Hellendoorn al mooie succeservaringen opgedaan en die willen we verder uitbouwen. Wij willen een sterke brug tussen het voorliggende veld en externe partners, waardoor we kunnen profiteren van elkaars kennis en expertise. Onze dienstverlening is transparant, open communicatie en participatie maakt daar onderdeel van uit.

We hebben een cultuur van wendbaarheid en innoveren, zodat we ons kunnen aanpassen aan veranderingen en nieuwe uitdagingen. We hebben de moed om die uitdagingen aan te gaan en te handelen met lef. We investeren in een kansrijke start voor de jeugd, optimale samenwerking met onderwijs en toegankelijke voorzieningen, activiteiten en ondersteuning. Op deze manier dragen we eraan bij om ze weerbaar te maken voor de toekomst.

Onze leefomgeving is gezond en ontmoeting staat centraal, met groene ruimtes en goede gezondheidszorg voor iedereen. We werken actief aan het aanpakken van (ondermijnende) criminaliteit en het bevorderen van gelijke kansen voor elke inwoner.

In deze toekomstige Hellendoornse samenleving bouwen we gezamenlijk aan een betere toekomst voor ons allemaal.

4 De visie

4.1 De vier leidende principes

Naar aanleiding van de input uit de bouwsessies, hebben we onze visie gebaseerd op 4 leidende principes:

1. **De kracht van inwoner en samenleving**
2. **Focus op preventie en vroegsignalering**
3. **Dichtbij en laagdrempelig**
4. **Verbonden en integraal**

1. De kracht van inwoner en samenleving

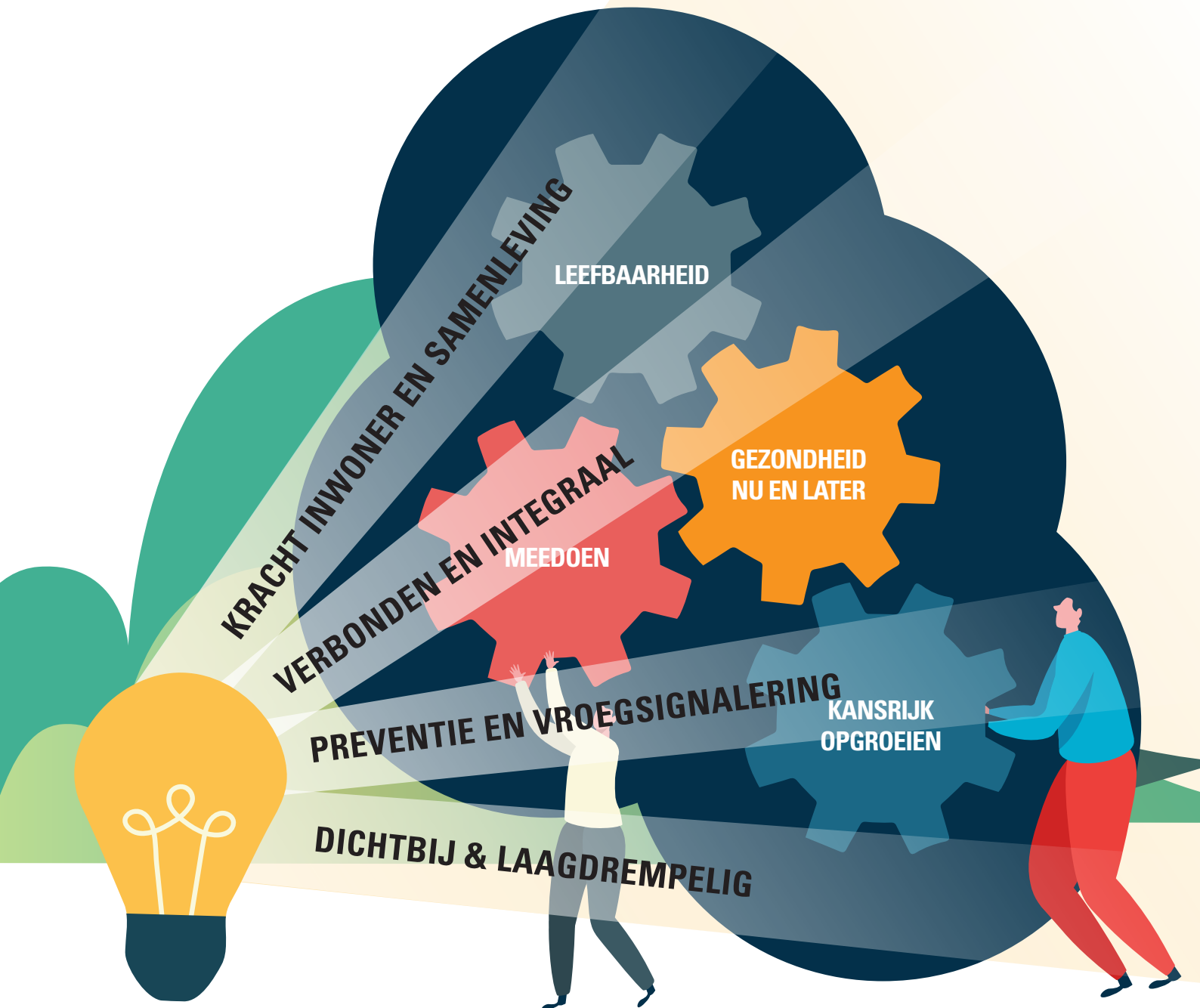
De Hellendoornse samenleving bestaat uit krachtige inwoners, vrijwilligers en organisaties. We sluiten aan bij de goede initiatieven die er al zijn en versterken die daar waar nodig. We willen als gemeente gebruik maken van deze kracht. We willen inwoners en (vrijwilligers)organisaties het heft in handen geven om zelf aan de slag te (blijven) gaan. We ondersteunen inwoners en organisaties om zichzelf te helpen, vooruit te komen en sterker de toekomst in te gaan. En lukt het (even) niet, dan is de gemeente beschikbaar om inwoners te ondersteunen waar dat nodig is.

2. Focus op preventie en vroegsignalering

Door preventie zetten we in op het voorkomen van problemen door tijdig acties te ondernemen. We werken vanuit het gedachtegoed 'positieve gezondheid'. Ons Lokaal Preventieakkoord en het Lokaal Sportakkoord zijn voorbeelden van preventie. Ze zijn erop gericht om te voorkomen dat inwoners in de toekomst gezondheidsproblemen krijgen. Ook de ondersteuning van mantelzorgers is een vorm van preventie, om overbelasting te voorkomen. Kenmerk van preventie is dat de kosten altijd voor de baten uitgaan.

Vroegsignalering betekent dat we in een zo vroeg mogelijk stadium problemen bij inwoners in beeld krijgen om vroegtijdige hulpverlening mogelijk te maken. Bijvoorbeeld de vroegsignalering bij schulden, waarbij op basis van signalen van partners (zorgverzekeraar, woningstichting) over betalingsachterstanden in een vroeg stadium hulp wordt aangeboden.

Door in te zetten op vroegsignalering voorkomen we dat problemen groter worden.



3. Dichtbij en laagdrempelig

Gemeente Hellendoorn staat dicht bij de inwoners en wil dat benadrukken en behouden. Voor inwoners is onze dienstverlening betrouwbaar en transparant. De inwoner staat centraal en moet op een laagdrempelige manier de toegang tot ondersteuning van gemeente en partners kunnen vinden. Zowel geografisch, fysiek (loket), als digitaal. Daarvoor is netwerkvorming, elkaar kennen en achter de schermen intensief samenwerken van groot belang. De gemeente Hellendoorn neemt de regie om samen met partners die laagdrempelige toegang te realiseren. Medewerkers van de gemeente Hellendoorn dragen de visie op dienstverlening uit: wij zijn professioneel, verbindend en gastvrij. We hebben oog voor de menselijke maat.

4. Verbonden en integraal

Het is belangrijk om effectief en efficiënt (samen) te werken, zo bieden we sneller betere ondersteuning en dat komt de inwoner ten goede. De inwoner is niet op te splitsen in 'deelproblemen' en zo zou het ook niet met onze dienstverlening moeten zijn. Het is daarom belangrijk dat we als gemeente en partners onze dienstverlening op elkaar aan laten sluiten. We hebben oog voor oorzaak en gevolg en zorgen voor een heldere taak- en rolverdeling. Ons gezamenlijke doel hebben en houden we voor ogen: een gezonde en gelukkige inwoner die mee kan doen in Hellendoorn. De gemeente heeft hierin een duidelijke regierol.

4.2 De visie van de gemeente Hellendoorn

Uit de leidende principes van 4.1 volgt onze visie:

Visie: Samen bouwen aan een gezonde, kansrijke en leefbare toekomst

In de gemeente Hellendoorn worden inwoners gezien en gehoord, daarvoor zetten we ons samen met onze partners volop in. We zijn er vroeg bij en signaleren snel. De gemeente Hellendoorn streeft naar een samenleving waarin de inwoner kan meedoen, zich kan ontwikkelen en een gezond en gelukkig leven kan leiden. Een inclusieve samenleving waarin inwoners zich met elkaar verbonden voelen en iedereen binnen zijn eigen mogelijkheden verantwoordelijkheid neemt voor zichzelf, voor anderen en voor de lokale samenleving. Inwoners kennen en ontmoeten elkaar, in de wijk en daarbuiten. Zij nemen actief deel door (vrijwilligers)werk, door te leren of op een andere manier. Inwoners krijgen daardoor het gevoel erbij te horen en dat doet goed. En lukt het (even) niet, dan is er aandacht en ondersteuning voor die inwoners die het niet op eigen kracht kunnen.

We zijn er voor onze inwoners!

De visie uiteengezet in 4 thema's:

1. **Kansrijk opgroeien**
2. **Gezondheid, nu en later**
3. **Meedoen**
4. **Leefbaarheid**

We zetten binnen deze thema's in op een integrale aanpak binnen het sociaal en maatschappelijk domein. De leefsituatie van inwoners wordt bekeken vanuit een breder perspectief, waarbij er oog is voor achterliggende problematiek en waarin er met elkaar wordt samengewerkt. De vier leidende principes maken onderdeel uit van alle thema's. Per thema geven we hierna een toelichting. We geven aan wat het betreffende thema betekent voor inwoners, partners, gemeente en het Rijk. Uiteraard zijn we ons ervan bewust dat wij geen directe invloed hebben op het Rijk, maar op momenten dat wij daar noodzaak toe zien, zetten wij ons in om het Rijk te beïnvloeden, zoals bijvoorbeeld via de VNG.

4.2.1 KANSRIJK OPGROEIEN

De gemeente Hellendoorn vindt het belangrijk dat kinderen en jongeren kansrijk kunnen opgroeien. Zij moeten zich optimaal kunnen ontwikkelen en daarin geen belemmeringen ervaren. Samen met partners, zowel binnen het voorliggend veld, onderwijs (incl. voorschoolse-, kind- en peuteropvang) als jeugdzorg creëren we een kansrijk opgroei-klimaat voor kansrijke generaties. Een opgroei-klimaat dat aansluit bij de belevingswereld, vragen en behoeften van kinderen, jongeren en gezinnen. Een klimaat dat hen in hun kracht zet en ondersteuning biedt waar nodig. We willen voor jeugd de voorwaarden creëren om mee te kunnen doen, (mentaal) gezond te blijven en binnen hun mogelijkheden zelfstandig en zelfredzaam te zijn. We zetten in op preventie, het beperken en terugdringen van risicofactoren, een stabiele thuissituatie en laagdrempelige ondersteuning van gemeente en netwerkpartners. We ondersteunen op positieve wijze in de opvoeding en zorgen voor een passend aanbod van voorzieningen en zorg. We creëren een omgeving die uitnodigt tot positieve sociale activiteiten en gezond bewegen. Intergenerationele problematiek en met name intergenerationele armoede willen we doorbreken door jeugd optimale kansen te geven. Want de jeugd is de toekomst!

Wat betekent dit:

Inwoners

- Nemen verantwoordelijkheid voor zichzelf en voor elkaar. Zij proberen problemen te voorkomen en schakelen vroegtijdig hulp in als zij er zelf niet uitkomen of als zij zien dat anderen in hun omgeving er niet uitkomen.
- Ouders geven het goede voorbeeld aan hun kinderen voor wat betreft gezonde leefstijl, het ondernemen van sociale activiteiten en zij stimuleren een leven lang ontwikkelen bij hun kinderen.

Partners

- Geven samen met gemeente en het Rijk invulling aan het nationale programma Kansrijke Start.
- Ondersteunen in het bereiken en behouden van een stabiele thuissituatie.
- Bieden van passende activiteiten om kansrijk opgroeien te ondersteunen. Bijdragen aan het bevorderen van een gezonde leefstijl en het ondersteunen van met name mentale gezondheid.
- Onderwijs in Hellendoorn is gebaseerd op basis van

kansgelijkheid, inclusiviteit en passende ondersteuning voor de leerling. Onderwijs en gemeente werken samen om dit doel te bereiken.

Gemeente

- Geeft samen met partners en het Rijk invulling aan het nationale programma Kansrijke Start. Hierbij wordt, op advies van onze netwerkpartners, inspiratie gezocht bij goede voorbeelden van collega-gemeenten.
- Bevordert en ondersteunen een stabiele opvoed- en opgroeisituatie voor kinderen, gezinnen en jongeren.
- Bevordert een gelijke start dan wel gelijke kansen voor alle kinderen met een adequaat aanbod op alle terreinen.
- Biedt tijdige en passende zorg en voorzieningen aan jeugdigen als dit nodig is.
- Ontwikkelt samen met partners visie en beleid op het gebied van onderwijs(huisvesting), die inclusiviteit en kansgelijkheid bevordert.
- Betrekt jongeren bij onze (lokale) samenleving en bij maatschappelijke activiteiten.

Het Rijk

- Zet landelijke programma's op (zoals kansrijke start) die lokaal kunnen worden overgenomen om de kansen van kinderen te vergroten.

4.2.2 GEZONDHEID, NU EN LATER

Wij gunnen onze inwoners een (positief) gezond leven. Preventie, eigen verantwoordelijkheid, innovaties en een gezonde leefstijl van inwoners zijn van belang om met elkaar de zorg toekomstbestendig te maken. Wij gaan hierbij uit van het gedachtegoed van positieve gezondheid, waarbij gezondheid een toestand van compleet lichamelijk, mentaal en sociaal welzijn is. Een gezond persoon vertoont veerkracht en heeft voldoende energie en vitaliteit om dagelijkse activiteiten uit te voeren. De regie op gezondheid ligt bij het individu zelf, waarbij de gemeente en netwerkpartners een faciliterende en ondersteunende rol hebben.

Vergrijzing van onze lokale samenleving biedt de nodige uitdagingen waar wij nu en in de toekomst op in moeten spelen, door het creëren van bewustwording onder inwoners, onder andere door langer thuis wonen kansrijk te maken en door mantelzorgers te ondersteunen.

We hebben speciale aandacht voor kwetsbare doelgroepen die een verhoogd risico hebben op gezondheidsproble-

men en achterstanden, daarvoor zetten wij ons in vanuit een integrale aanpak.

Wat betekent dit:

Inwoners

- Nemen eigen verantwoordelijkheid voor een gezonde leefstijl, zoals sporten, gezond eten /drinken en beperken het gebruik van middelen.
- Bereiden zich voor op een toekomstbestendige woon-situatie.

Partners

- Werken samen met inwoners en (vrijwilligers)organisaties, met name preventief, om gezondheidsproblemen bij inwoners te helpen voorkomen of te verhelpen.
- Betrekken en ondersteunen het persoonlijk netwerk van de inwoner bij het organiseren van ondersteuning of helpen dit netwerk te bouwen.
- Zorgen samen met gemeente voor bewustwording onder inwoners van het belang van betaalbare zorg die blijvend beschikbaar is.
- Hebben oog voor het gedachtegoed van 'positieve gezondheid'.

Gemeente

- Zorgt voor bewustwording binnen de Hellendoornse samenleving in relatie tot het belang van een gezonde leefstijl en eigen verantwoordelijkheid rondom het realiseren van toekomstbestendige zorg.
- Ondersteunt met middelen en initiatieven waardoor alle inwoners in staat zijn om met een gezonde leefstijl aan de slag te gaan.
- Ondersteunt en adviseert inwoners bij het anticiperen op toenemende fysieke en sociale kwetsbaarheid en een daarbij passende woonomgeving.
- Zet in op ondersteuning van inwoners in het geval van een (toenemende) langdurige zorgbehoefte, voor zover dit binnen de verantwoordelijkheid van de gemeente valt. Daarbij hoort ook het faciliteren van netwerkpartners, zodat zij inwoners zo goed mogelijk kunnen ondersteunen in die zorgbehoefte.
- Laat zich inspireren door goede voorbeelden van collega-gemeenten in of buiten de regio, onder andere via de Twentse Koers.

Het Rijk

- Zorgt voor randvoorwaardelijke zaken zoals middelen en privacywetgeving om gegevensdeling en samenwerking makkelijker te maken.

4.2.3 MEEDOEN

Al onze inwoners zijn van waarde en verdienen de kans om volwaardig deel te nemen aan onze lokale samenleving. Wij zetten in op een omgeving waarin iedereen volledig wordt geaccepteerd, gerespecteerd en gewaardeerd, ongeacht culturele achtergrond, sociale status, geaardheid, leeftijd of anderszins.

Wij vinden het belangrijk dat al onze inwoners mee kunnen doen en actief betrokken kunnen zijn bij sociale, economische, culturele, sportieve en politieke activiteiten. Meedoen betekent dat onze inwoners gelijke kansen hebben om werk te vinden, onderwijs te volgen, deel te nemen aan vrijetijdsactiviteiten, hun stem te laten horen in besluitvormingsprocessen en betrokken te zijn bij hun vriend, buurt of familie. Meedoen betekent ook dat het van belang is dat onze inwoners over voldoende basisvaardigheden beschikken en dat wij onze taal eenvoudig en begrijpelijk maken. Daarnaast is toegankelijkheid van cruciaal belang, zodat voorzieningen, diensten en openbare ruimtes gemakkelijk bereikbaar zijn voor alle inwoners, ongeacht hun fysieke beperkingen, mobiliteit of beperkte (digitale)vaardigheden. Gemeente Hellendoorn realiseert zich dat meedoen niet voor iedere inwoner vanuit eigen kracht haalbaar of vanzelfsprekend is. Voor die inwoners bieden wij samen met onze partners passende (cliënt) ondersteuning.

Randvoorwaardelijk voor Meedoen is bestaanszekerheid. Als Rijk en gemeente dragen wij er zorg voor dat inwoners over voldoende middelen (financieel of anderszins) beschikken, zodat zij toegang hebben tot basisbehoeften als voedsel, huisvesting, gezondheidszorg, onderwijs en sociale activiteiten, zodat geen enkele inwoner wordt uitgesloten vanwege armoede of sociale omstandigheden.

Wat betekent dit:

Inwoners

- Nemen actief deel aan de samenleving, via (vrijwilligers)werk, opleiding of andere vorm van sociale deelname.
- Nemen, binnen hun mogelijkheden, verantwoordelijkheid voor zichzelf en voor elkaar. Zij proberen proble-

men te voorkomen en schakelen vroegtijdig hulp in als zij er zelf niet uitkomen.

- Zijn bereid elkaar te helpen en bij te dragen aan een samenleving waaraan iedereen deel van mag en kan uitmaken.

Partners

- Leveren input, sparren en werken samen met inwoners, (vrijwilligers)organisaties en (lokale) overheid om het meedoen van inwoners mede te realiseren.
- Werken in samenspraak met de gemeente Hellendoorn zoveel mogelijk vanuit de strategische visie van het maatschappelijk en sociaal domein van de gemeente Hellendoorn en de uitwerking daarvan. Bieden activiteiten die laagdrempelig en voor iedereen toegankelijk zijn, ongeacht culturele achtergrond, sociale status, geaardheid, beperking, leeftijd of anderszins.

Gemeente

- Heeft een faciliterende rol richting inwoners en partners en is voorwaardenscheppend.
- Ondersteunt, door onder andere cliëntenondersteuning, de inwoners die het 'meedoen' niet op eigen kracht kunnen realiseren of op andere wijze vastlopen.
- Voert de regie om tot een inclusief Hellendoorn te komen, waaronder op het gebied van basisvaardigheden, regelingen bestaanszekerheid en gelijke behandeling van inwoners ongeacht persoonlijke achtergrond.
- Ondersteunt toeleiding van inwoners naar (vrijwilligers)werk, gezondheid gerelateerde activiteiten en ondersteunt bij inburgering.
- Laat zich inspireren door goede voorbeelden van collega-gemeenten, onder andere op het gebied van laaggeletterdheid.

Het Rijk

- Zorgt voor visie en beleid rondom bestaanszekerheid van inwoners.
- Schept voorwaarden op basis waarvan landelijk, regionaal, subregionaal en lokaal ingezet kan worden op maximale participatie van inwoners binnen de samenleving.

4.2.4 LEEFBAARHEID

Een leefbare omgeving draagt bij aan het welzijn en de tevredenheid van onze inwoners. Leefbaarheid omvat verschillende aspecten, waaronder veiligheid, waarbij onze

inwoners zich vrij voelen van gevaar en bedreigingen in hun woon- en leefomgeving. Leefbaarheid staat ook voor sociale cohesie en beschikbaarheid van voorzieningen. Er is oog voor sociale aspecten, zoals een gevoel van gemeenschap en verbondenheid, waarbij inwoners zich betrokken voelen bij hun buurt en elkaar ondersteunen. De kracht van dorpen, buurtschappen en vrijwilligers(organisaties) wordt erkend en gestimuleerd, om samenredzaamheid te versterken. Natuur speelt een belangrijke rol, waarbij groene ruimtes en biodiversiteit bijdragen aan een gezonde en prettige leefomgeving.

Wat betekent dit:

Inwoners

- Denken mee over en werken mee aan de inrichting van een prettige leefomgeving.
- Tonen initiatief om de verbondenheid en gezamenlijke verantwoordelijkheid in de buurt en daarbuiten te versterken. Inwoners zien om naar elkaar.

Partners

- Richtten zich op een sterke verbinding met en tussen inwoners in de wijken en in de gemeente als geheel. Zij richten zich op behoeften in wijken en kernen en sluiten activiteiten daarop aan.

Gemeente

- Is aanwezig en actief op voor inwoners natuurlijke plekken en is in verbinding met inwoners en partners op wijk- en buurtniveau. Hierdoor worden sociale structuren versterkt.
- Regisseert het toewerken naar een leefbare omgeving en werkt aan versterking van de verbinding tussen fysiek, sociaal en maatschappelijk domein.
- Versterkt, ondersteunt en faciliteert sociale cohesie, door met de inwoners in gesprek te gaan. Hierbij focust de gemeente zich op de zelfredzaamheid van wijken, dorpen en buurtschappen².

Het Rijk

- Faciliteert met landelijk beleid en middelen dat veiligheid op lokaal niveau gewaarborgd kan worden.

5 Hoe verder...

5.1 Van visie naar uitvoering

Met alleen een visie op het sociaal en maatschappelijk domein zijn we er nog niet. Duidelijke doelstellingen, budgettering en een meetbare strategie zijn nodig om ervoor te zorgen dat de visie daadwerkelijk wordt gerealiseerd in de gemeente Hellendoorn. Om de visie concreter te maken en specifieke acties te definiëren, nemen we de volgende stappen:

5.1.1 Thema's omzetten naar doelen en uitvoering

De vier thema's 'Kansrijk opgroeien', 'Gezondheid nu en later', 'Meedoen' en 'Leefbaarheid' bieden richting. Zij worden, al dan niet binnen een beleidsplan, nader uitgewerkt in doelen en acties, zodat we daadwerkelijk verbetering aan gaan brengen voor de inwoner. Bij het opstellen van beleidsplannen die gerelateerd zijn aan deze strategische visie worden partners betrokken om input te leveren. We maken vervolgens in samenwerking met partners, gebruik van een Doelen Inspanningen Netwerk (DIN). Dit is een strategisch instrument om de relatie tussen doelen en inspanningen te visualiseren en met elkaar de juiste dingen te doen. Vanuit deze doelen maken we heldere afspraken met onze partners. We werken samen, we nemen als gemeente de regie als dat nodig is of als de wet ons daartoe verplicht.

Bij het vertalen van de visie naar een DIN, maken wij gebruik van opgedane ervaringen in het werkveld en van interne en externe data. Op basis daarvan gaan we over tot passende interventies die toeleiden naar verbeteringen.

² Uit collegeprogramma 2023-2026

5.1.2 Laten leiden door 4 principes

In de verdere uitvoering van visie naar doelen gaan we werken volgens onze 4 leidende principes:

1. **De kracht van inwoner en samenleving**
2. **Focus op preventie**
3. **Dichtbij en laagdrempelig**
4. **Verbonden en integraal**

Deze principes geven ons richting om zowel intern als extern meer en beter samen te werken en onze gezamenlijke doelen scherp te stellen. We hebben hierbij oog voor de menselijke maat. Gezamenlijk hebben we de opdracht om de inwoner in zijn kracht te zetten, meer preventief te werken, toegankelijk te zijn en integraal samen te werken. Beleidsmatig gaan we meer samenwerken om die integraliteit te bevorderen, zodat er sneller, effectiever en vanuit een grotere mate van verbondenheid gewerkt kan worden aan de complexe vraagstukken. Integrale samenwerking leidt tot meer doelgerichte, duurzame en samenhangende interventies die beter inspelen op de behoeften van individuen en gemeenschappen. Door de samenwerking en afstemming kunnen hulp- en financiële bronnen gedeeld worden. Overlappende inspanningen worden hierdoor vermeden en budgetten worden effectiever ingezet. Dat neemt niet weg dat er momenten zijn waarop we als gemeente keuzes moeten maken, zoals in de volgende paragraaf wordt aangegeven. Vanuit de themasessie met de gemeenteraad werd de voorkeur uitgesproken om bepaalde zaken goed te doen in plaats van vele zaken beperkt te kunnen doen. Deze voorkeur nemen we mee in de uitvoering, waarbij we ons realiseren dat tussentijds vanuit het Rijk ook opgaves naar ons toekomen waarbij we niet altijd keuze hebben om die opgaves al dan niet uit te voeren.

5.1.3 Financiële sturing

Uiteindelijk liggen onder alle financiële regelingen die het Rijk momenteel beschikbaar stelt bezuinigingen verborgen. Dat betekent dat we beperkte middelen hebben om in te zetten op de thema's binnen de strategische visie. Beperkte middelen ter beschikking hebben, betekent dat we keuzes maken en prioriteren. Keuzes maken is niet eenvoudig en doen we weloverwogen. Wanneer wij in de nabije toekomst minder financiën en formatie tot onze beschikking hebben, helpen creativiteit en innovatie ons enerzijds bij het oplossen van maatschappelijke vraagstukken. Anderzijds is sterke financiële sturing noodzakelijk om in de toekomst financiële tekorten zoveel mogelijk te voorkomen. De komende periode kijken we daarom in nauwe samenwerking met de afdeling financiën hoe de doelstellingen die voortkomen uit de visie en het collegeprogramma gekoppeld kunnen worden aan de planning en control cyclus van de gemeente.



