

Willem-Alexanderstraat, Keizerserf en Máximastraat

Presentatie definitief ontwerp 28 november 2022

Gemeente
Hellendoorn



Programma



- Opening en inleiding door wethouder Gea Oord
- Toelichting proces door Eric Weusink – projectleider gemeente
- Presentatie door Wim Voogt - OKRA Landschapsarchitecten
- Vervolgproces door Eric Weusink

Proces (1)



- Wens van de gemeenschap
- Waarom nieuwe inrichting?
 - Versterking winkel 8-tje, meer samenhang
 - Tegengaan hittestress, wateroverlast en windhinder
 - Prettiger werk-, leef- en verblijfsklimaat voor ondernemer/bewoner/bezoekers
 - Vergroenen en vergroten biodiversiteit
 - Vermindering leegstand retail en woningbouwontwikkeling (Keizerserf-zuid)
- Voorjaar 2020: participatieavond – ophalen wensen en ideeën (olv Andries v.d. Berg)
- Daarna uitwerking tot schetsplan met werkgroep o.l.v. Andries v.d. Berg
- September 2021: budget door raad beschikbaar voor WAstraat en Keizerserf-zuid
- Maart 2022: gestart met maken van ontwerpplan i.s.m. OKRA

Proces (2)



- 25 april: 1^e participatieavond – presentatie 3 modellen WAstraat en Máximaplein
- 30 mei: 2e participatieavond – presentatie voorlopig ontwerp
- 5 september: participatieavond – presentatie voorlopig ontwerp Keizerserf/Máximastraat (Keizerserf zuid – vastgesteld schetsplan (voorjaar 2022))
- Diverse gesprekken; o.a. marktbestuur, ondernemers (ONN), gehandicaptenplatform en IVN
- Nu presentatie definitief ontwerp

CENTRUM NIJVERDAL



DE REGR

HOEVE

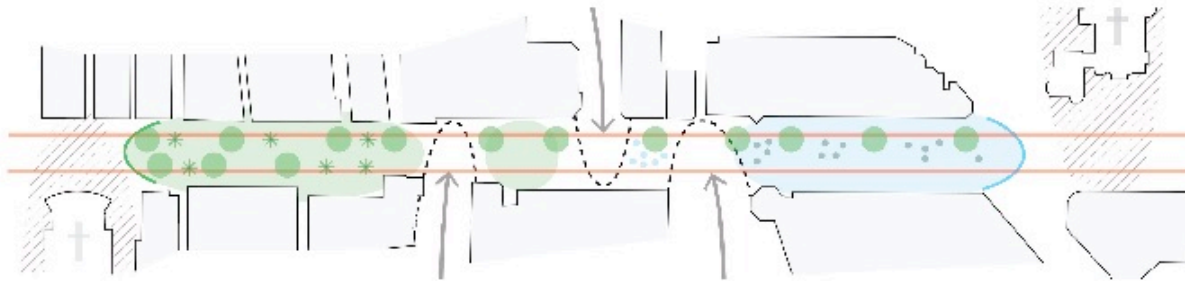
24-03110



DE WINKELSTRIP
DE WINKELSTRIP



Europese prijs gaat naar Nijverdal:
duurzame wateropvang 'in de stad'



GROTESTRAAT NIJVERDAL

REVITALISERING CENTRUMGEBIED NIJVERDAL

Revitalisering van het centrumgebied van Nijverdal en omgaan met klimaatverandering gaan in dit project hand in hand. De herinrichting van de 800 meter lange Grotestraat is bijzonder vanwege haar groenblauwe structuur met een klimaatadaptieve wadi en waterbergende plantvakken rondom de bomen. De landschappelijke kwaliteiten van heuvelrug en beekdal zijn nu tot in de kern van Nijverdal zichtbaar en beleefbaar, wat bijdraagt aan een aantrekkelijk, gezond en leefbaar dorpscentrum. De forse afname van het doorgaand verkeer heeft geleid tot meer ruimte voor voetgangers en fietsers en goede voorzieningen voor fietsparkeren. Bestaande horeca langs de klimaatwadi heeft in aanvulling op reeds bestaande gevelterrassen ruimte gekregen voor terrassen direct grenzend aan de klimaatwadi. Het nieuwe centrum van Nijverdal is hiermee een niet te missen bestemming in het recreatief-toeristische product van de Sallandse Heuvelrug en omgeving.

KLIMAATAAPTIEF ONTWERP

Het watersysteem in de Grotestraat is afgestemd op het natuurlijk aanwezige forse reliëf van meer dan dertig meter tussen Sallandse Heuvelrug en Reggedal. Op het hoge deel van de straat wordt het water van de verharding afgekoppeld op de groeiplaatsen van de bomen. Dit water wordt vervolgens gebufferd in regenwaterkratten onder de beplanting, waarbij het water uiteindelijk via het bladerdak van de bomen weer verdamppt. Op het lage deel van de straat is een twaalf meter brede wadi ontworpen met een lengte van 120 meter en een bergend vermogen van 750 m³. Bij extreme hoosbuien vangt de wadi het afstromende regenwater van de berg op dat vertraagd wordt afgevoerd naar de beekloop van de Regge. De wadi vormt zowel een ruimtelijk zwartepunt als een ontspannen en schaduwrijke verblijfsplek. Door aantrekkelijke verblijfsruimte aan de klimaatwadi te koppelen ontstaat er dubbelgebruik voor zowel het watersysteem als gebruikers van de openbare ruimte.

WATER RESILIENT CITIES AWARD

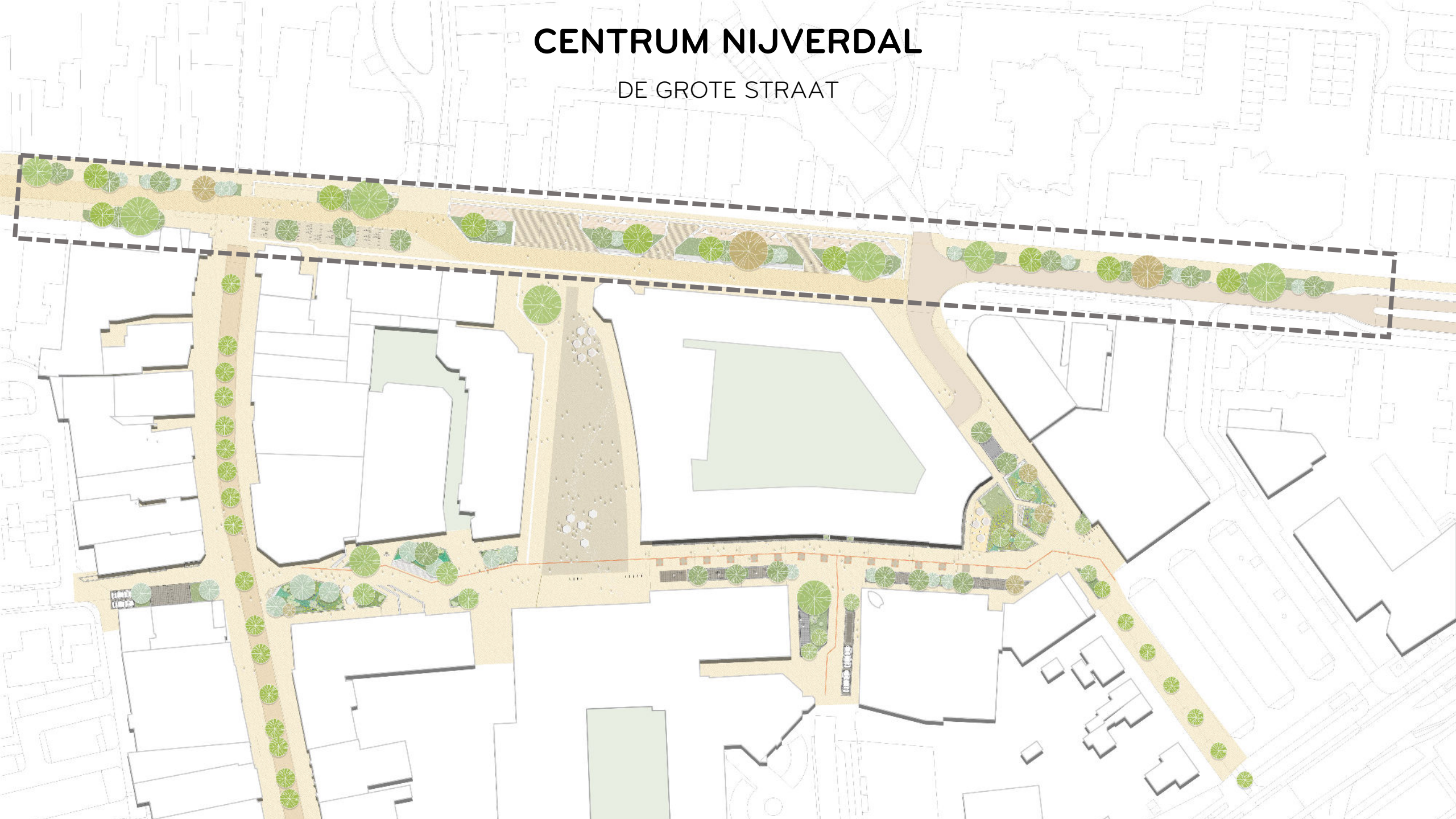
OKRA heeft voor de herinrichting van de Grotestraat de Water Resilient Cities Award 2019 gewonnen voor 'Het beste duurzame afvoersysteem van regenwater in een stedelijke omgeving'. De jaarlijkse award van Water Resilient Cities (WRC) bekroont de beste projecten die gebruikmaken van Sustainable Drainage Systems (SuDS) in België, Frankrijk, Nederland of het Verenigd Koninkrijk. Duurzame technische oplossingen voor waterbeheer, wateropvang en -afvoer maken het centrumgebied van Nijverdal klimaatadaptief, bestand tegen recente klimaatontwikkelingen met perioden van extreme neerslag en perioden van extreme droogte en hitte in de zomer. Het ontwerp is tot stand gekomen in nauwe samenwerking met bewoners en ondernemers, de gemeente Hellendoorn en Dusseldorp Groep.

Opdrachtgever: Gemeente Hellendoorn
Oppervlak: 19 hectare
Jaar: 2019



CENTRUM NIJVERDAL

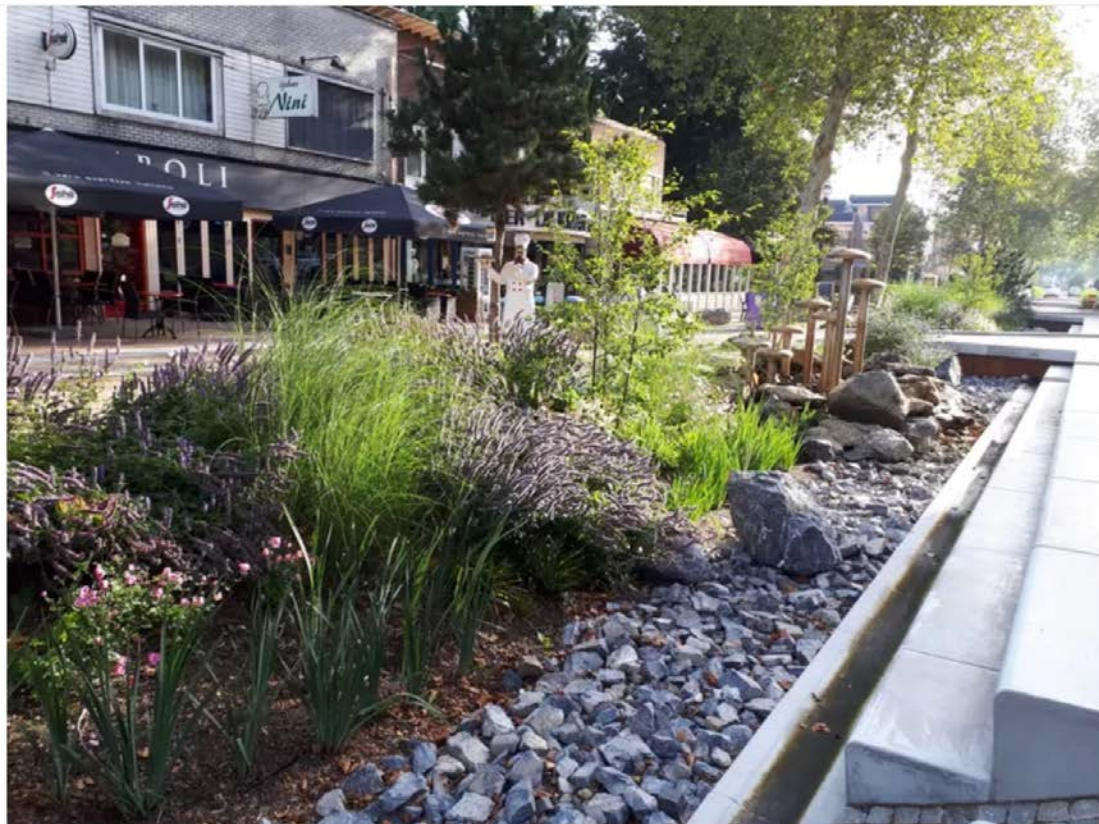
DE GROTE STRAAT



CENTRUM NIJVERDAL

DOORSNEDE WADI GROTESTRAAT





▲ De wadi in de Grotestraat in Nijverdal vangt hemelwater op bij hevige stortbuien. © Mariëtte Cellarius

Europese prijs voor klimaatbestendige Grotestraat in Nijverdal

NIJVERDAL - Het project herinrichting Grotestraat in Nijverdal heeft de Europese '2019 Water Resilient Cities Award' ontvangen.

Mariëtte Cellarius 20-09-19, 11:29 Laatste update: 20-09-19, 11:30

Rolmodel voor duurzame wateropvang



▲ Wim Voigt van OKRA Landschapsarchitecten mag van zichzelf best een beetje trots zijn op het

resultaat van zijn ontwerp voor de Grotestraat. FOTOGRAFIE: MAURITIAN

Het ontwerp van OKRA Landschapsarchitecten voor een nieuwe, klimaatbestendige Grotestraat heeft een Europese prijs in de wacht gesleept. Met de groene oase in het dorpshart is Nijverdal weer op de kaart gezet.

Mariëtte Cellarius
Nijverdal

Wim Voigt mag van zichzelf best een beetje trots zijn op het ontwerp dat hij maakte voor de gemeente Hengelo en dat in vijf korte tijd werd uitgevoerd in samenwerking met de gemeente Nijverdal. De landschapsarchitect bedacht een plan voor de Grotestraat waarbij de opvang van hemelwater een hoofdrol speelt naast het omvormen van Nijverdal tot regionaal koopcentrum. „Het is een eervolle prijs waarbij Nijverdal straks als schoolvoorbeeld wordt gebruikt als het gaat om de opvang van regenwater in de stad”, zegt hij. „Ik ken in Nederland geen andere

plaats waar op deze manier rekening wordt gehouden met extreme regenval, droogte en hitte. Er was een hoop sceptis over de inrichting van de ruimte met zo veel groen en een groenwadi. Er is durf voor nodig om het toch door te zetten. Maar als een schap over de dam is, volgen er mischiens meer.”

De architect, die deze vrijdag weer even in Nijverdal is, werd verrast door het beeld van het

De 12 meter brede wadi met een lengte van 120 meters is volgens Voigt het spektakelstuk van de herinrichting. „Die moet voorkomen dat bij hevige regenval winkele oversromen en dat het water niet in het riool terechtkomt. Al te regen die valt, ook kleine hoeveelheden, wordt opgevangen in plantebakken en kraan en bij de bomen. Het water wordt vastgehouden, zodat de bomen en planten ook in periodes van droogte

groen in de winkelstraat. „In het begin oogde het nog een beetje kaal, omdat de beplanting er niet in stond. Maar de siergrassen staan nu mooi hoog en blijven tot in maart groen, dan nemen andere planten het weer over. Er staan wel 80 soorten in totaal”. Het belangrijkste is dat het asfalt uit de straat is gehaald en dat het gebied als woonerf is ingericht. „Mijn grootste wens is dat het hier echt autovrij wordt.”

Bron

Op de plek schuin tegenover de Zilverhoevelloep Voigt naar de symbolische 'hroon' van het water een hoger gebied en borden waar een den boven heide en struiken uit torens. „Dit is de Nederlandse Heuvelrug in het klein. Hier hebben we de heide naar het dorp gehaald en daar bij de wadi is als het ware een mini-Reggestreek aangelegd.”

De 12 meter brede wadi met een lengte van 120 meters is volgens Voigt het spektakelstuk van de herinrichting. „Die moet voorkomen dat bij hevige regenval winkele oversromen en dat het water niet in het riool terechtkomt. Al te regen die valt, ook kleine hoeveelheden, wordt opgevangen in plantebakken en kraan en bij de bomen. Het water wordt vastgehouden, zodat de bomen en planten ook in periodes van droogte

kunnen overleven. Vanwege de klimaatverandering moeten we steeds meer nadenken over de inrichting van de openbare ruimte. Ook de boomstruiktuur is daarbij van belang vanwege schaduw bij extreme hitte. Hier staan nu nog hoge planten maar over 20 of 30 jaar is het weer een lindelaan, net als 100 jaar geleden. Die bomen zijn beter voor de bloemenjes en de bijjes, voor de biodiversiteit.”

Vuurdoop

De klimate wadi, die een bergend kunnen overleven. Vanwege de klimaatverandering moeten we steeds meer nadenken over de inrichting van de openbare ruimte. Ook de boomstruiktuur is daarbij van belang vanwege schaduw bij extreme hitte. Hier staan nu nog hoge planten maar over 20 of 30 jaar is het weer een lindelaan, net als 100 jaar geleden. Die bomen zijn beter voor de bloemenjes en de bijjes, voor de biodiversiteit.”

PRIJS

Beste duurzame project

OKRA Landschapsarchitecten heeft de Water Resilient Cities Award gewonnen voor het beste duurzame project voor waterberging in een stedelijke omgeving.

Een van de voorwaarden was dat ondernemers en andere belanghebbenden bij het plan worden betrokken. Water Resilient Cities zoekt naar nieuwe opties.

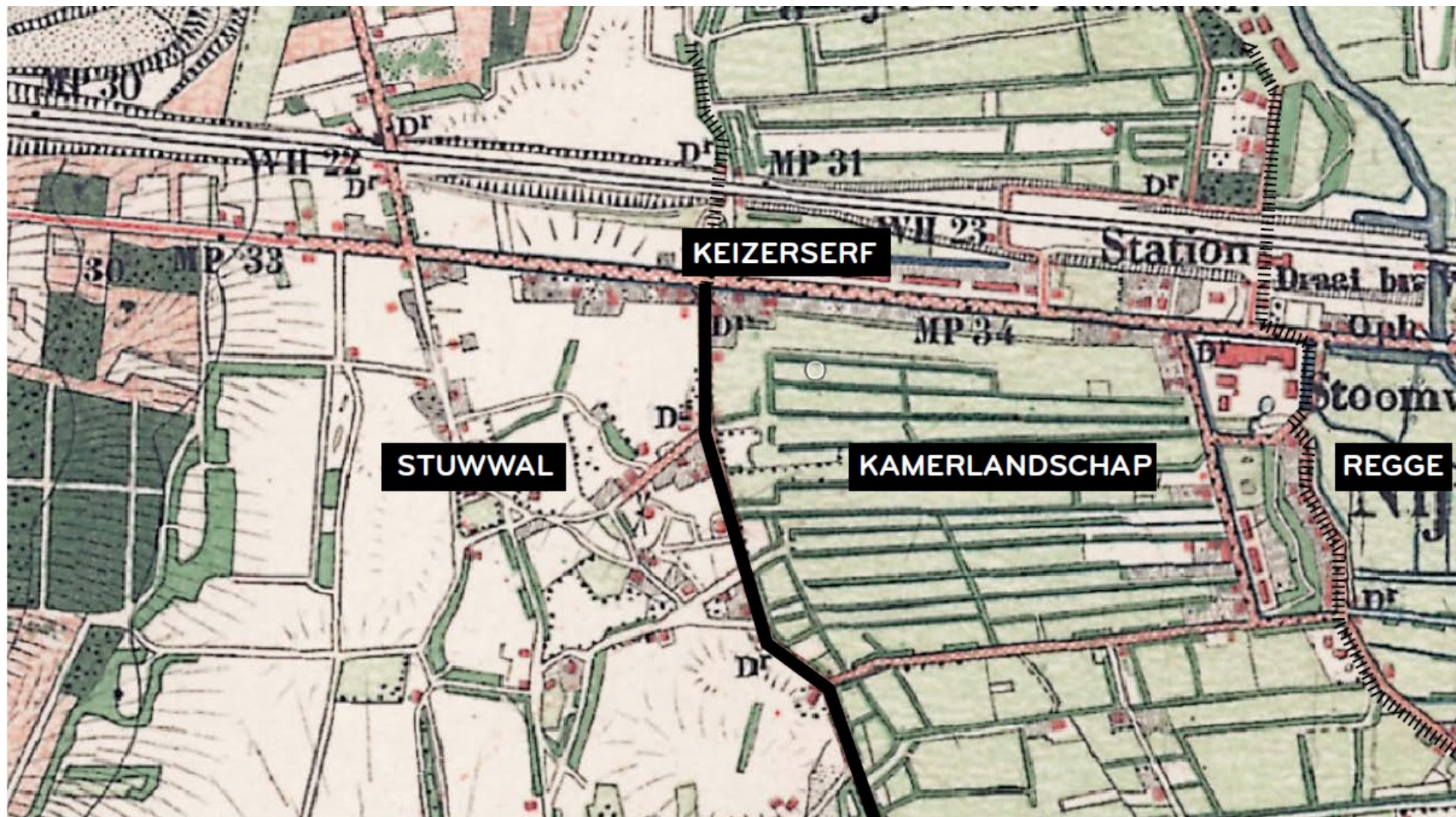
singen om op een duurzame manier water op te vangen en wil aantonen hoe duurzame afvoersystemen aangepast kunnen worden aan openbare ruimtes.

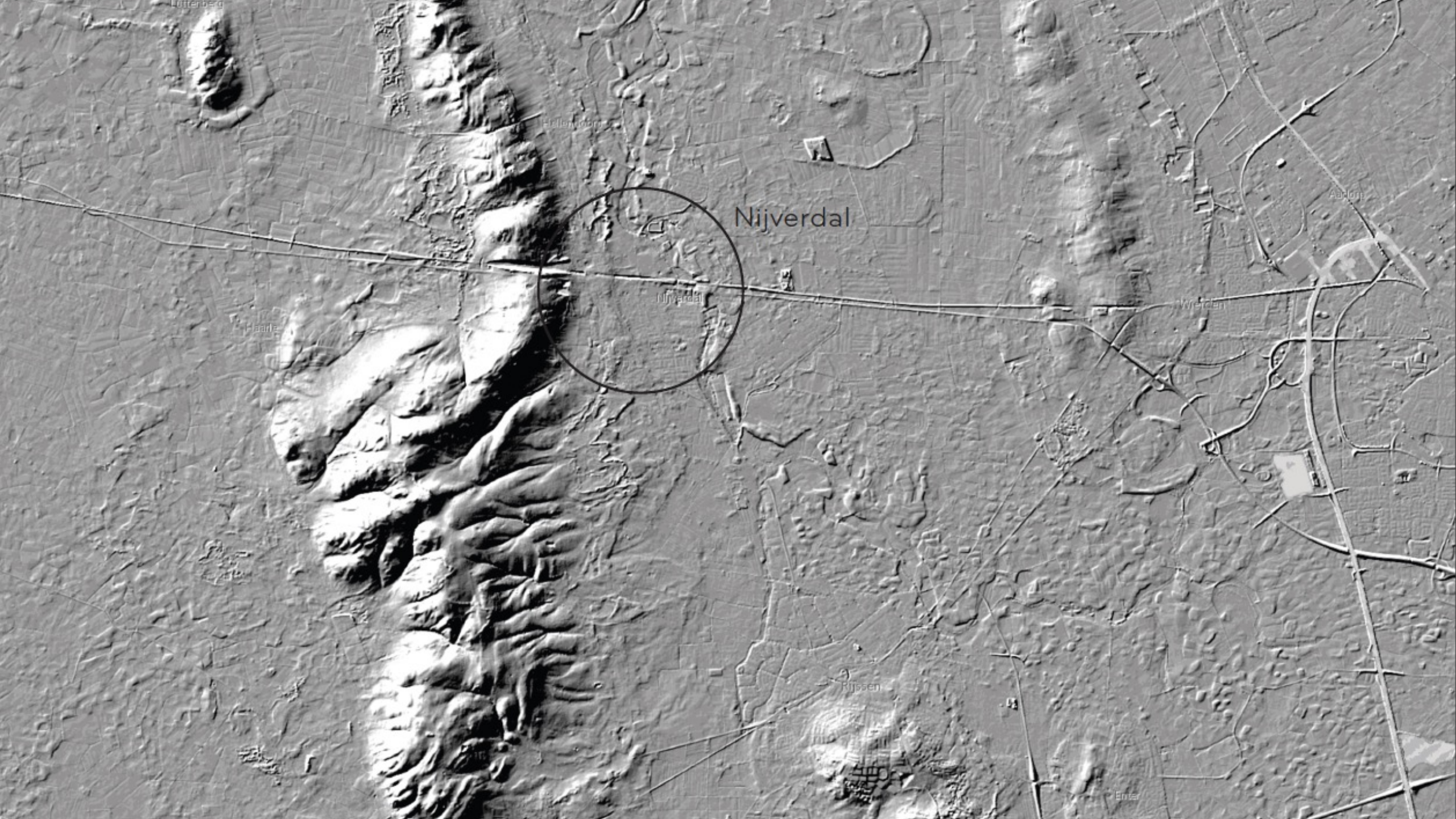
- Wim Voigt

LEESBAAR LANDSCHAP

LANDSCHAP ALS DRAGER

NIJVERDAL OP HET GRENSGEBIED VAN LANDSCHAPPEN





Nijverdalen

Nijverdalen

Lutterberg

Eellenhoop

Haarle

Aardon

Wierden

Rijsen

Ems



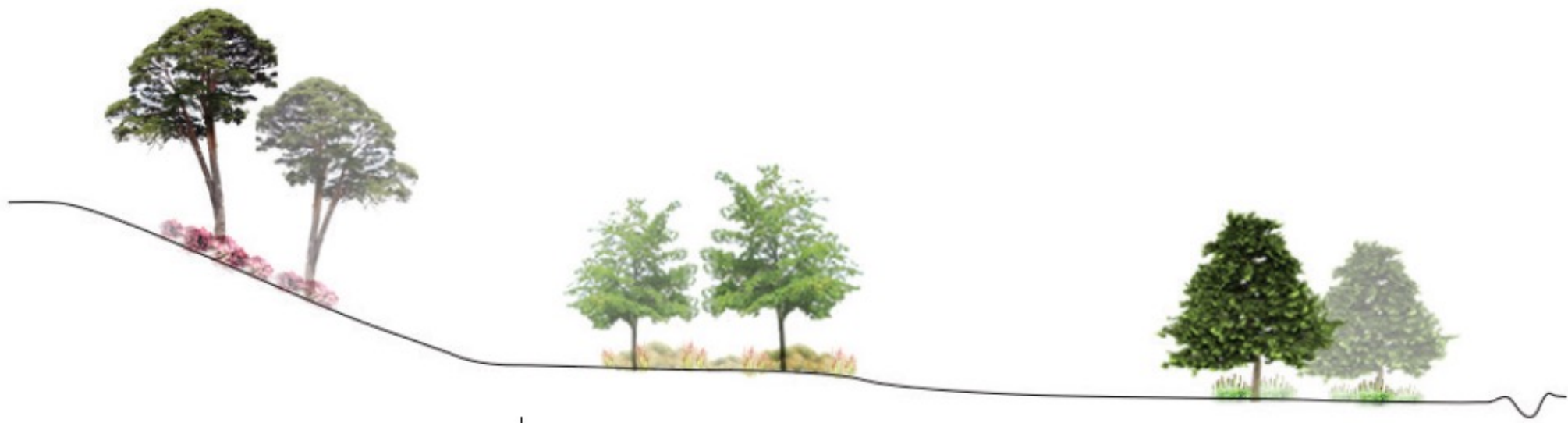




LANDSCHAP ALS DRAGER

NIJVERDAL OP HET GRENSGEBIED VAN LANDSCHAPPEN





Heidebeplanting



Dennen



Siergrassen / vaste planten



Eiken



Beuken



Natte vegetatie



Elzen

REALISATIE











FASE 2 CENTRUMGEBIED

LOKALE IDENTITEIT

VERGELIJKBARE ONTWERPTAAL, MAAR ANDERE OPGAVEN PER LOCATIE



MAXIMAAL
VERGROENEN



MAXIMAAL
INFILTREREN



ZICHT OP
WINKELS



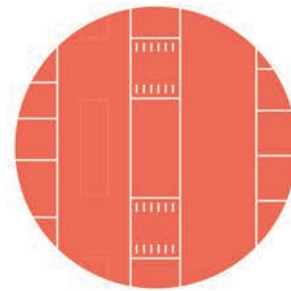
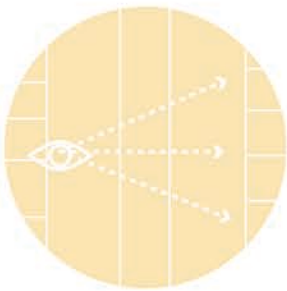
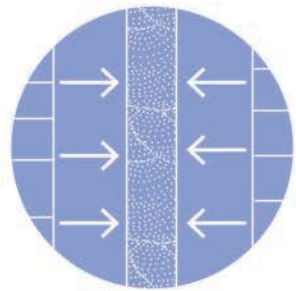
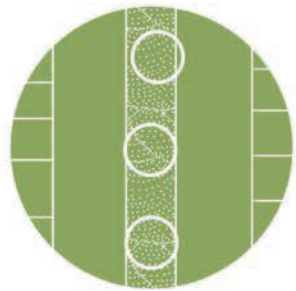
VRIJE
OVERSTEEK



VOLDOENDE
FIETSPARKEREN



VERBLIJFS
PLEKKEN



SPEELSTRATEGIE

DAG/NACHTECONOMIE

VERLICHTINGSSTRATEGIE

WATERRETENTIE

WINKELFUNCTIES

GEBIEDSIDENTITEIT

EVENEMENTEN

INFILTRATIE

ONDERGRONDSE

INFRASTRUCTUUR

NOOD EN HULPDIENSTEN

BEVOORRADING

PROGRAMMERING

STEDELIJK ECOSYSTEEM

HITTE

HORECA

MARKTEN

HISTORIE

MARKTEN

MARKTEN

MARKTEN

MARKTEN

STORMWATERAFVOER

STORMWATERAFVOER

WINDHINDER

VERGROENING

LOKALE IDENTITEIT

CENTRUM NIJVERDAL

WILLEM ALEXANDERSTRAAT



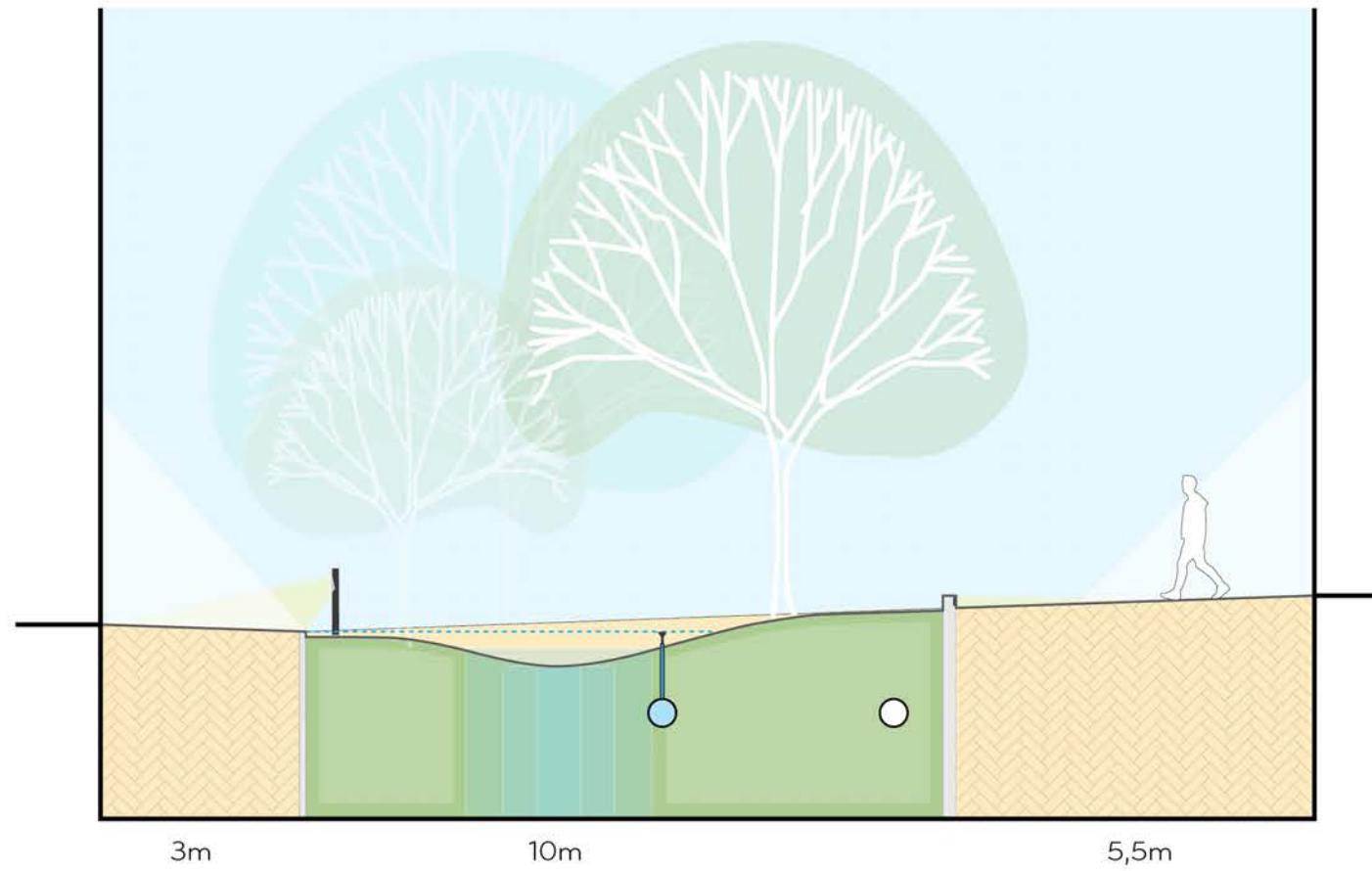


Lehmstraße 100

100
689

WILLEM-ALEXANDERSTRAAT

PRINCIPEDOORSNEDE





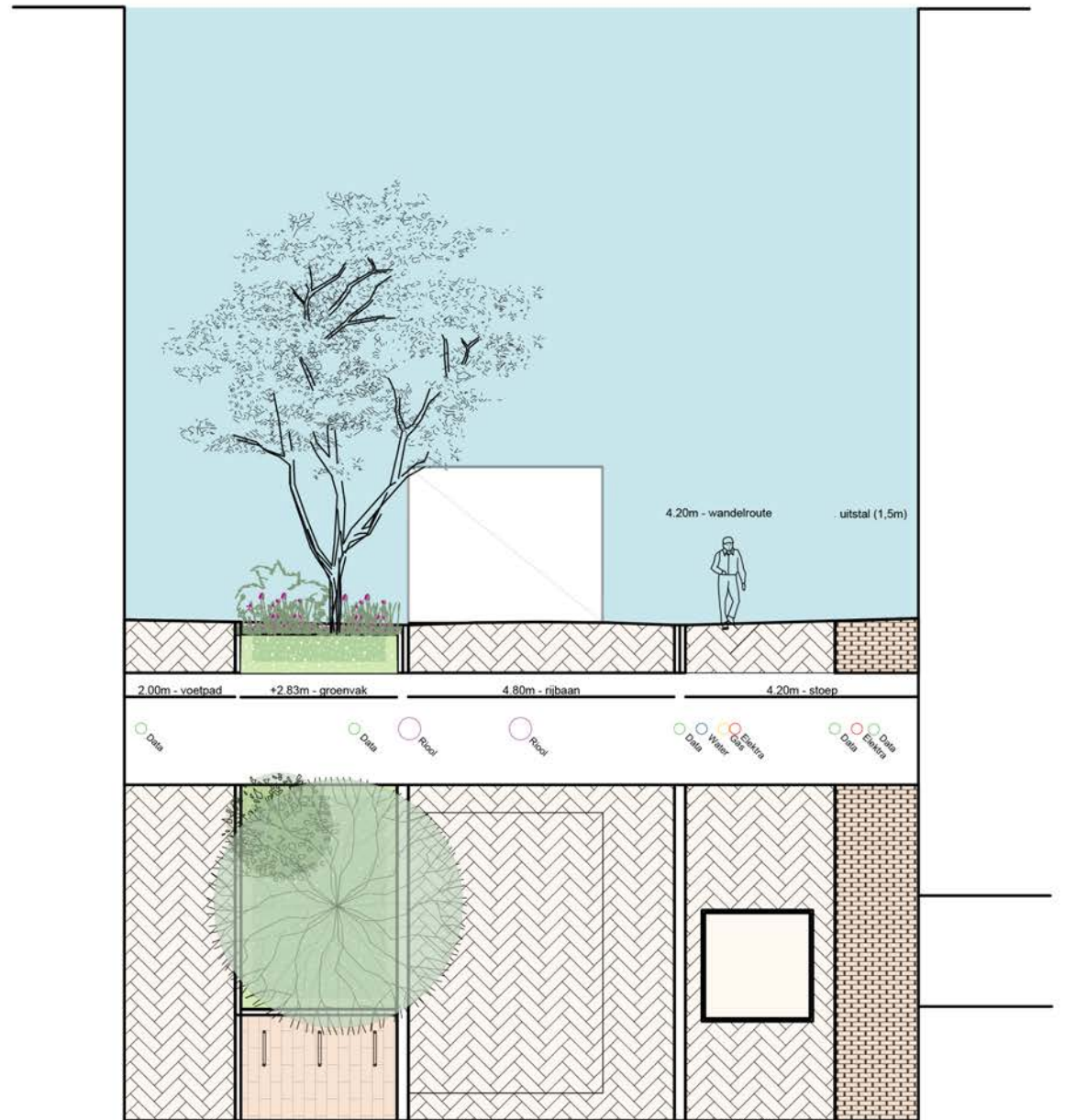
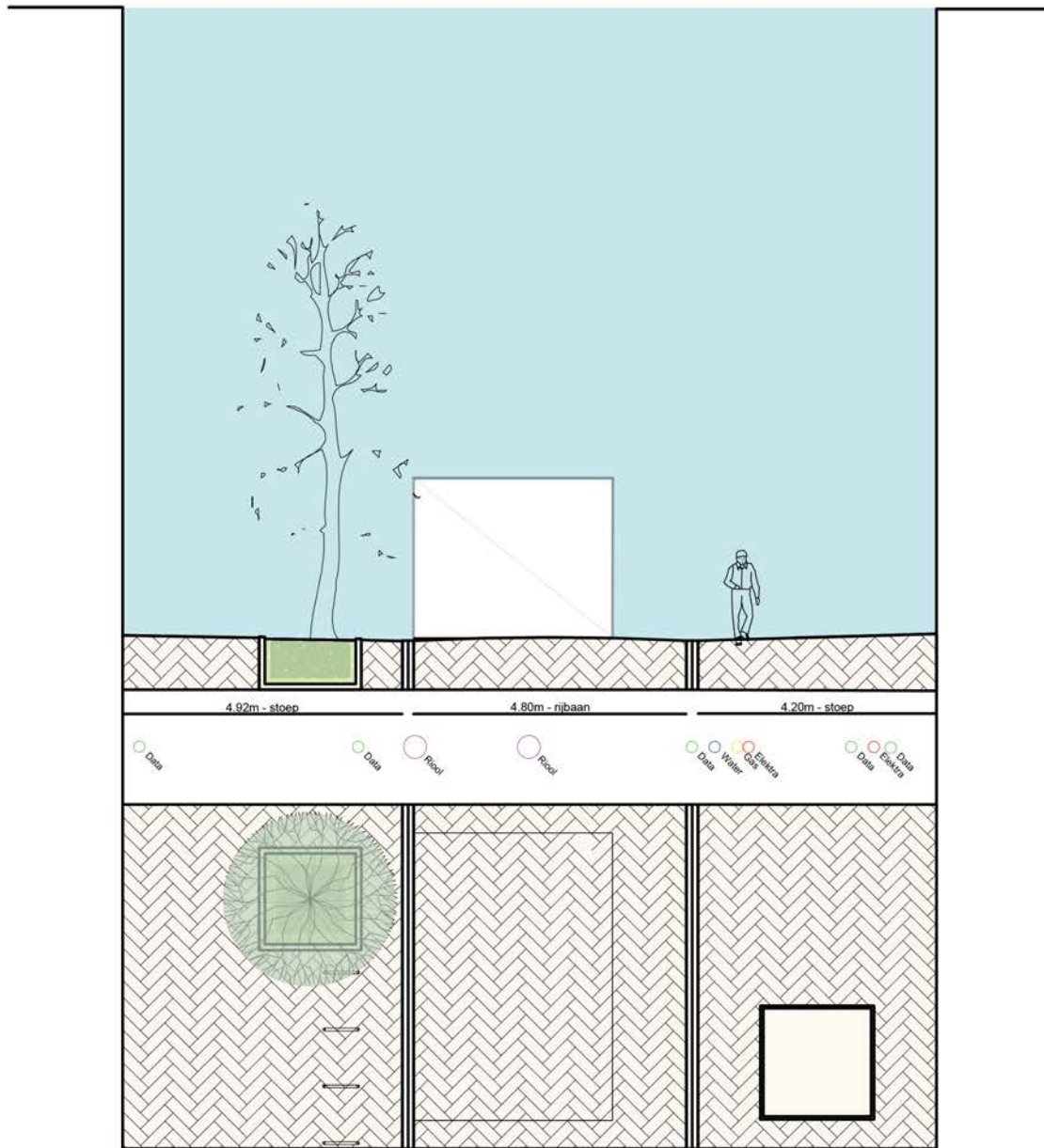


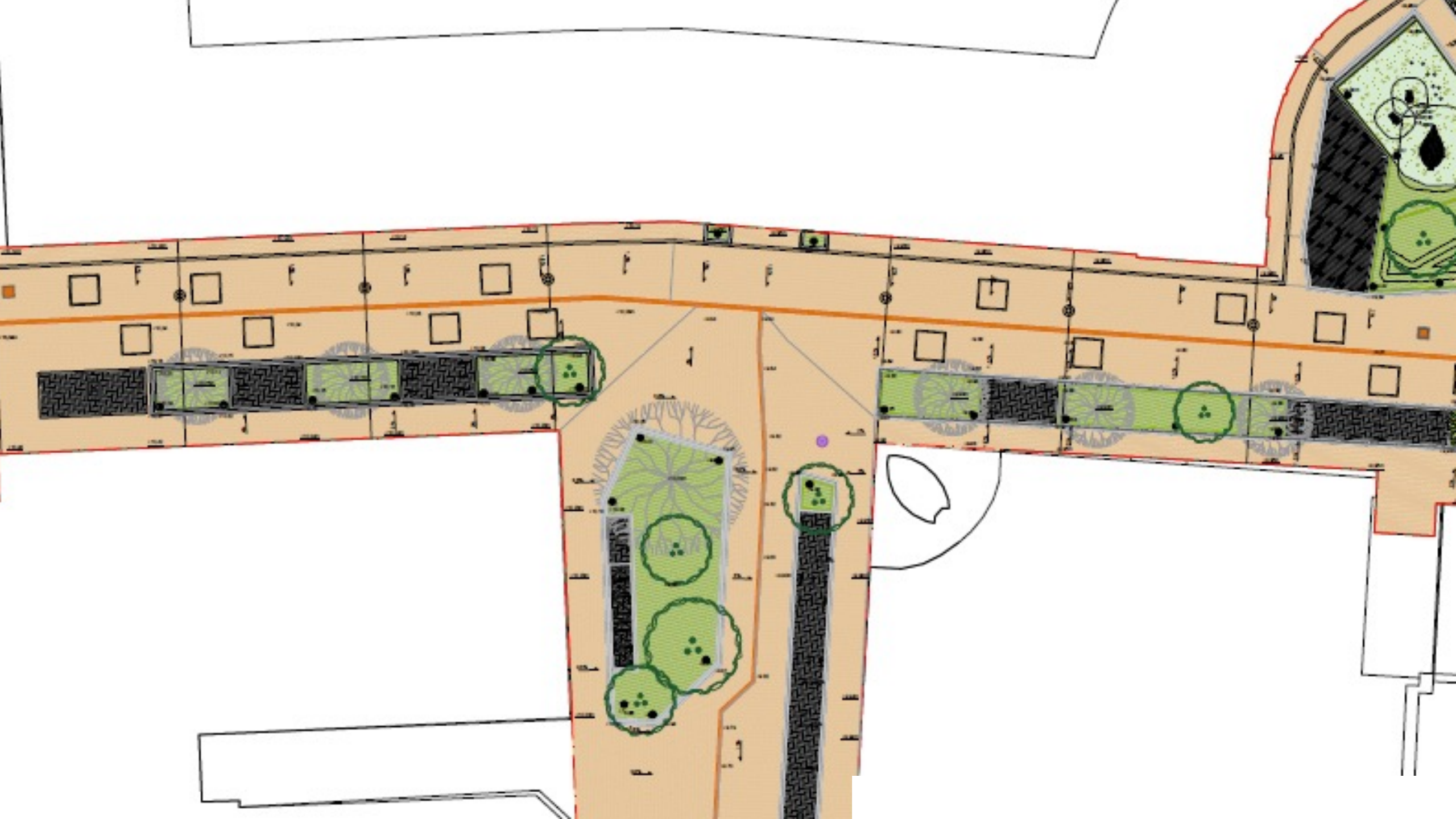
CENTRUM NIJVERDAL

WILLEM ALEXANDERSTRAAT





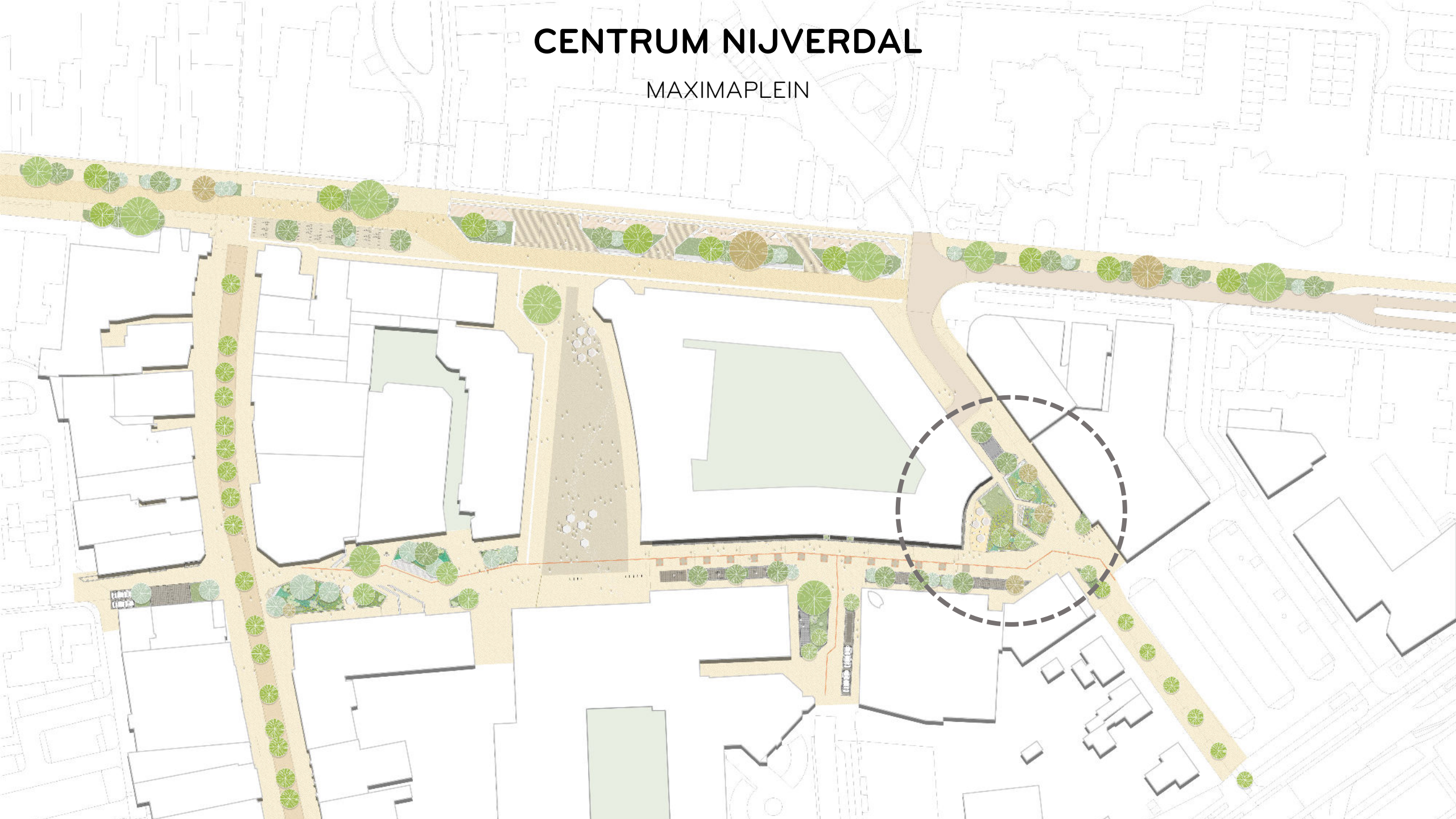






CENTRUM NIJVERDAL

MAXIMAPLEIN





Willem-Alexanderstraat

Samen aan de kern
SCALA aanpak
voor de woonwettelijke
aanpak



LENOTTI

LENOTTI

MAAL

WIJN &
SPELLEN

Willem Alexanderstraat

© 2024 Buro

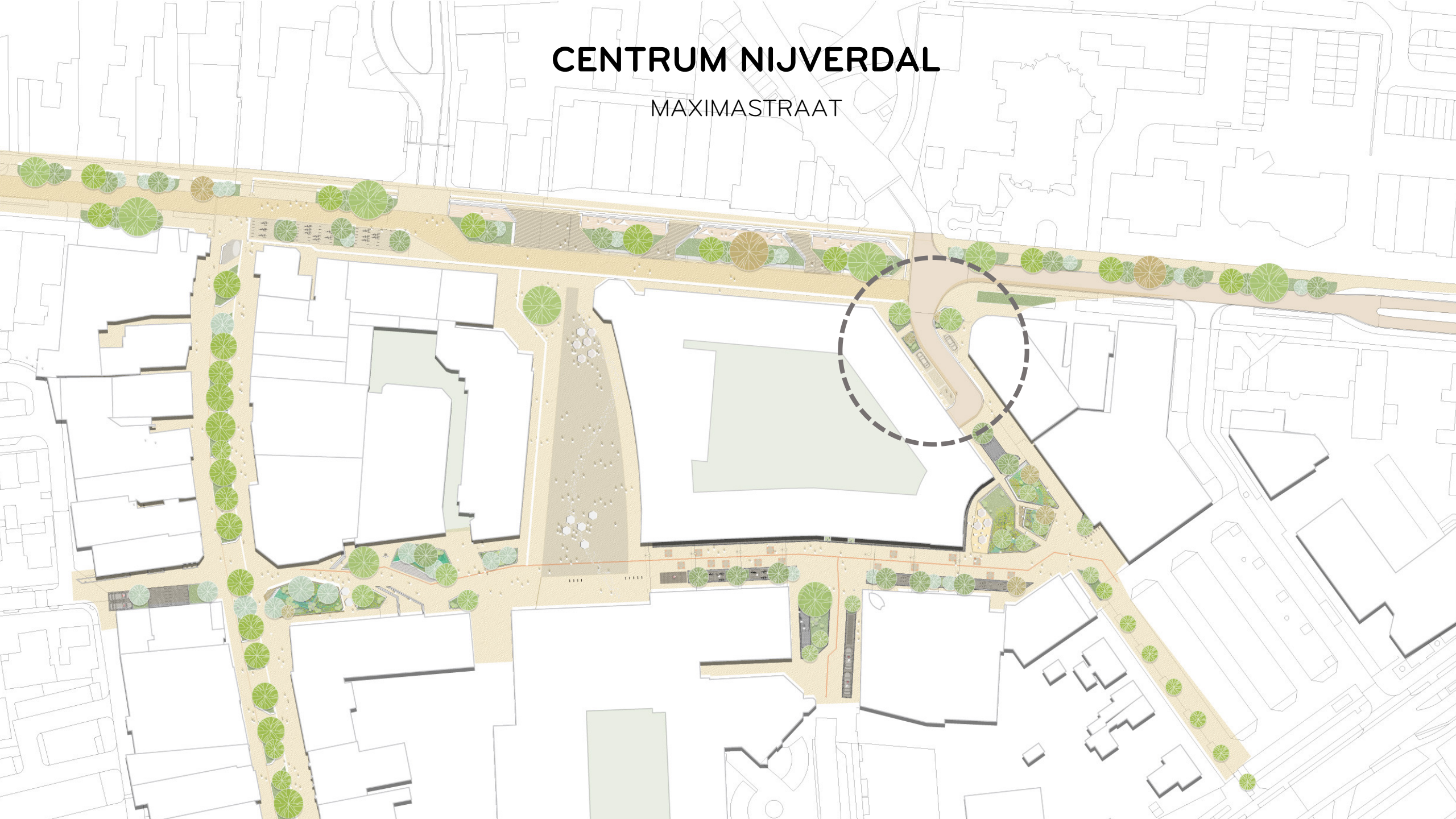






CENTRUM NIJVERDAL

MAXIMASTRAAT





wonen

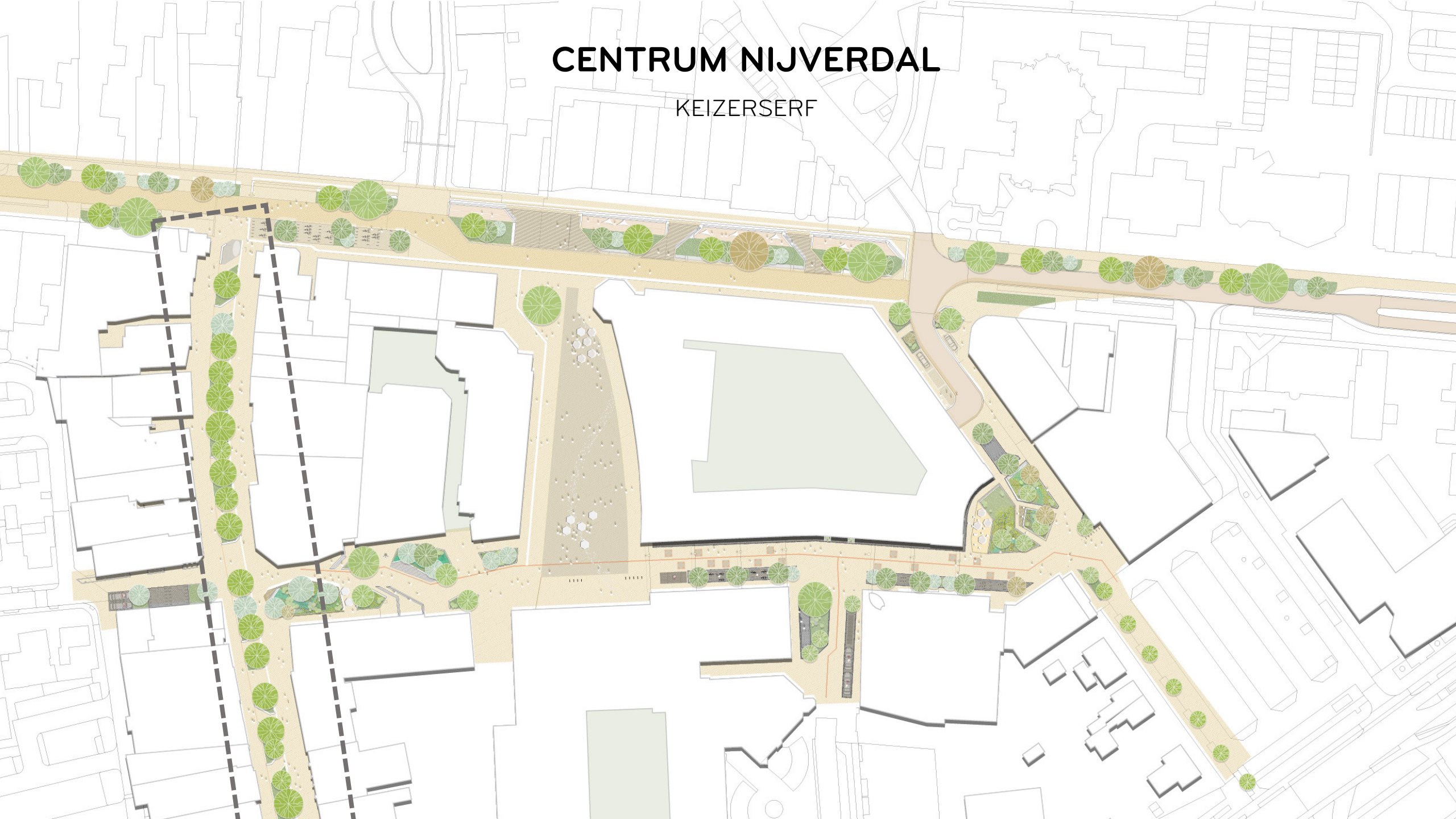
63





CENTRUM NIJVERDAL

KEIZERSERF





LEEVI! Fashion & Hair

www.leevi.nl

LANDSCHAP ALS DRAGER

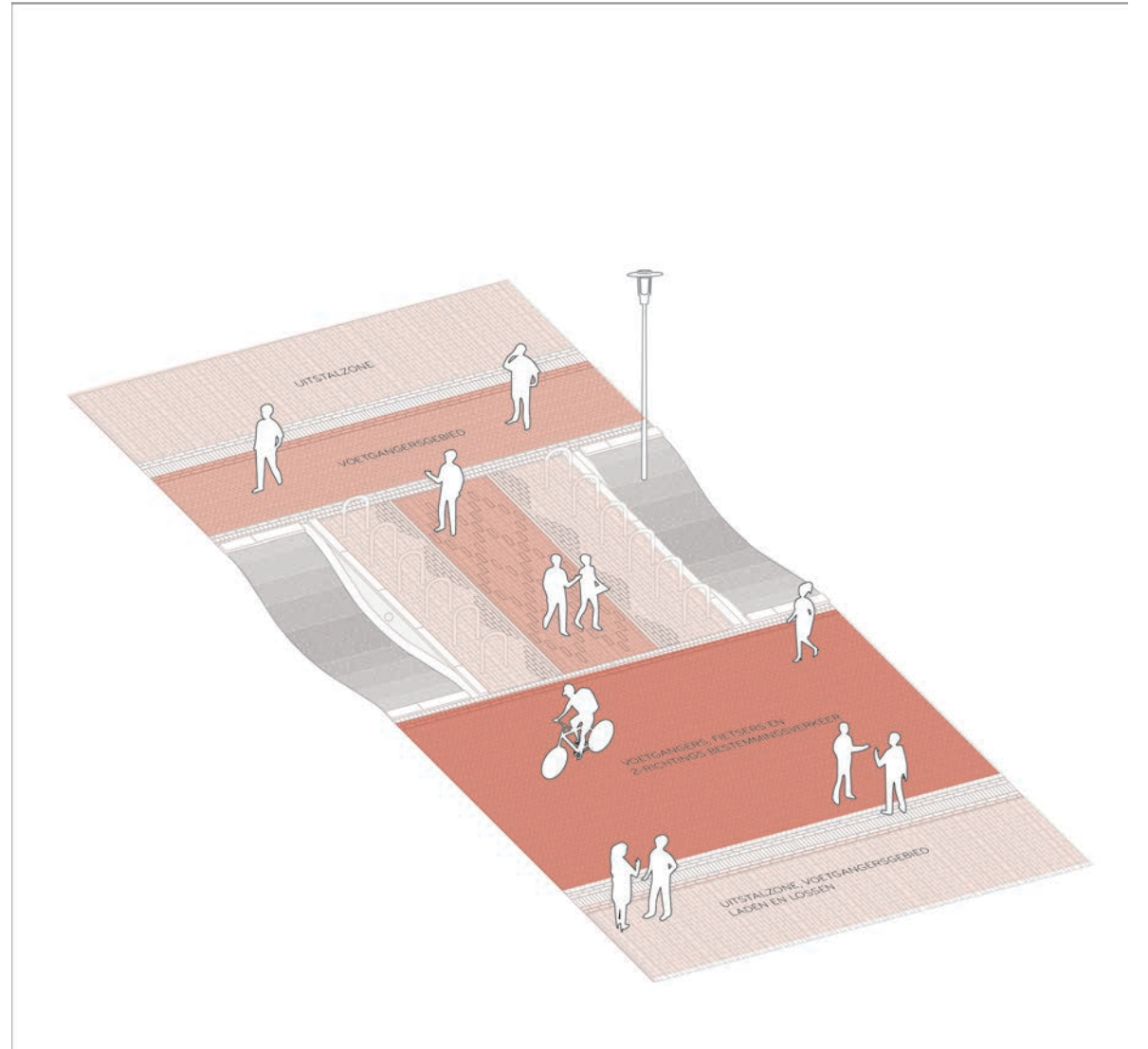
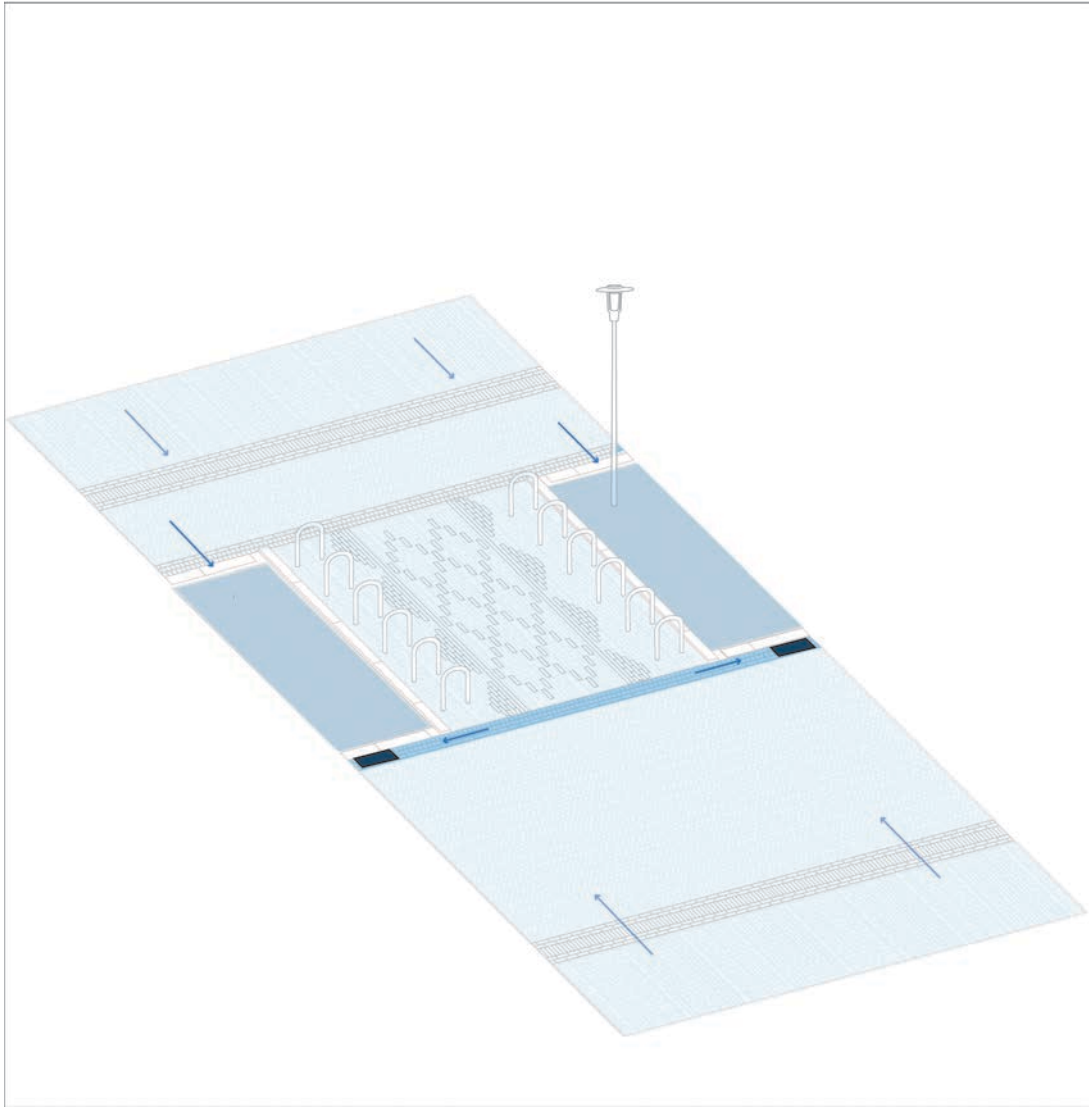
LINK MET HET HEIDELANDSCHAP



LANDSCHAP ALS DRAGER

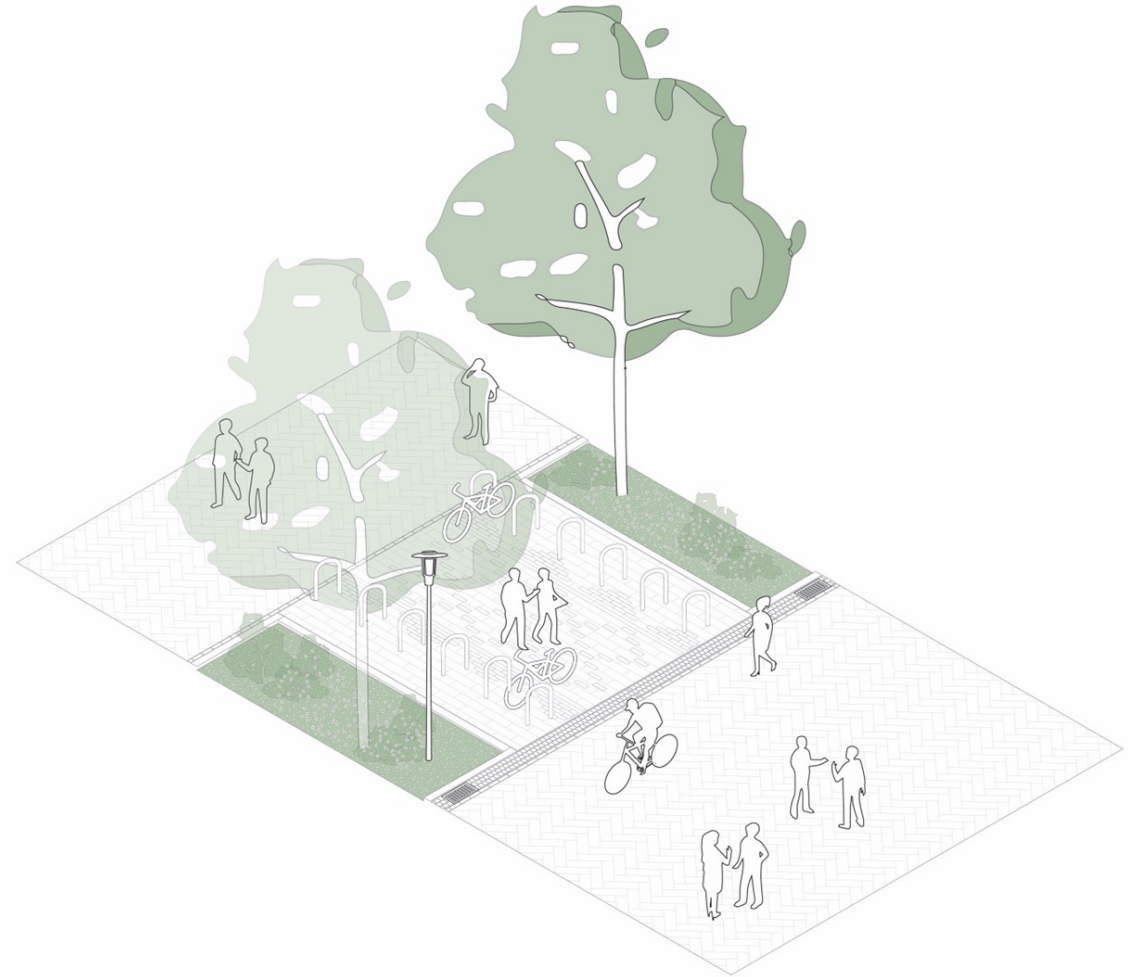
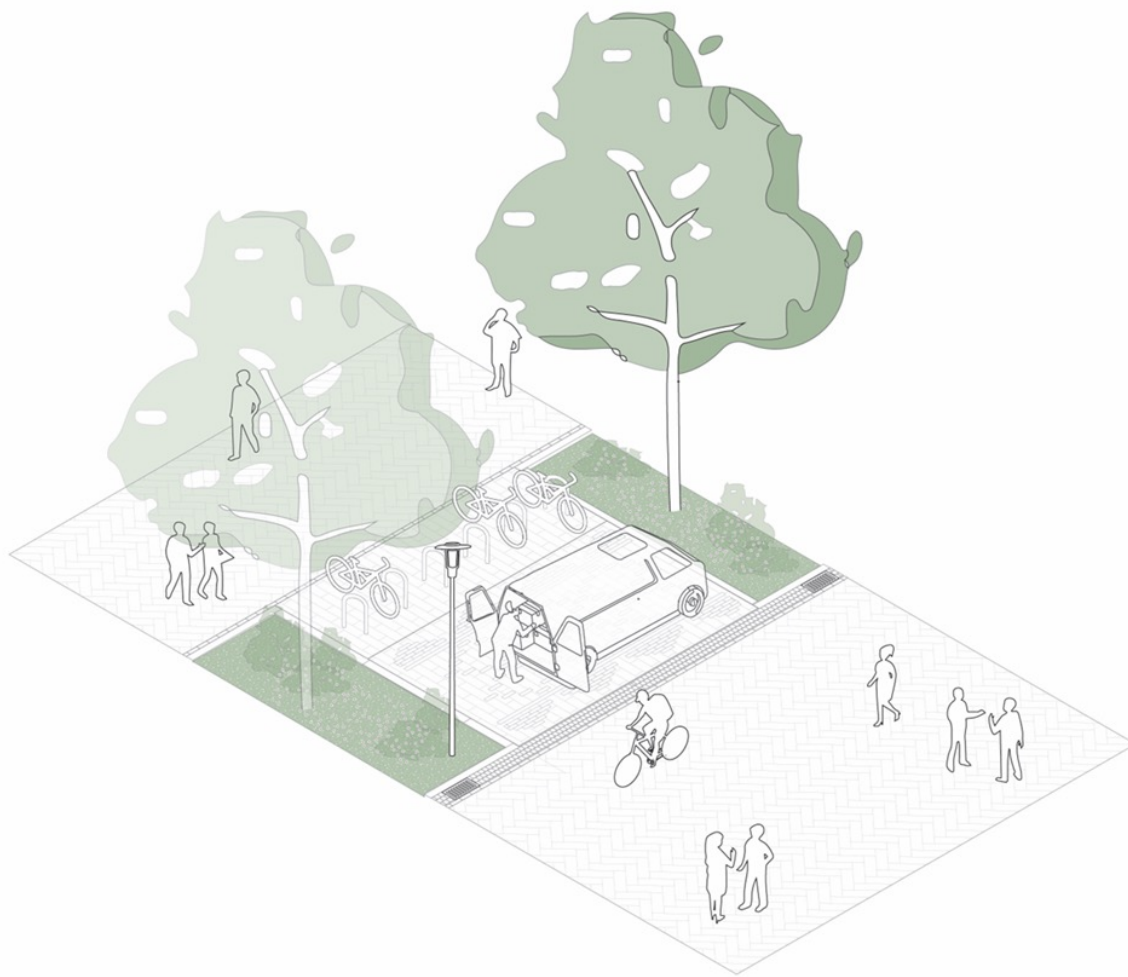
"HET NIEUWE AFPLAGGEN"





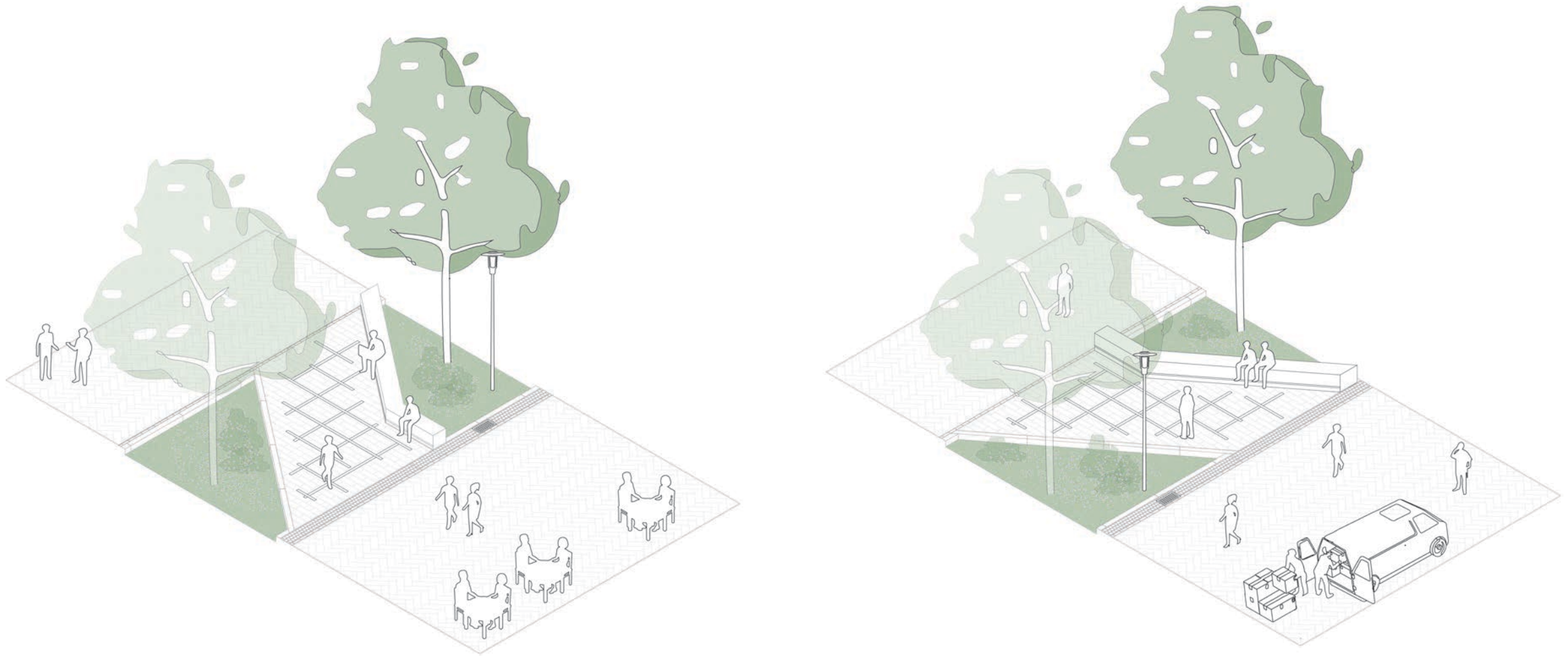
NIEUWE MOBILITEITSNORMEN

VOETGANGERS EN FIETSERS ALS HOOFDGEBRUIKERS



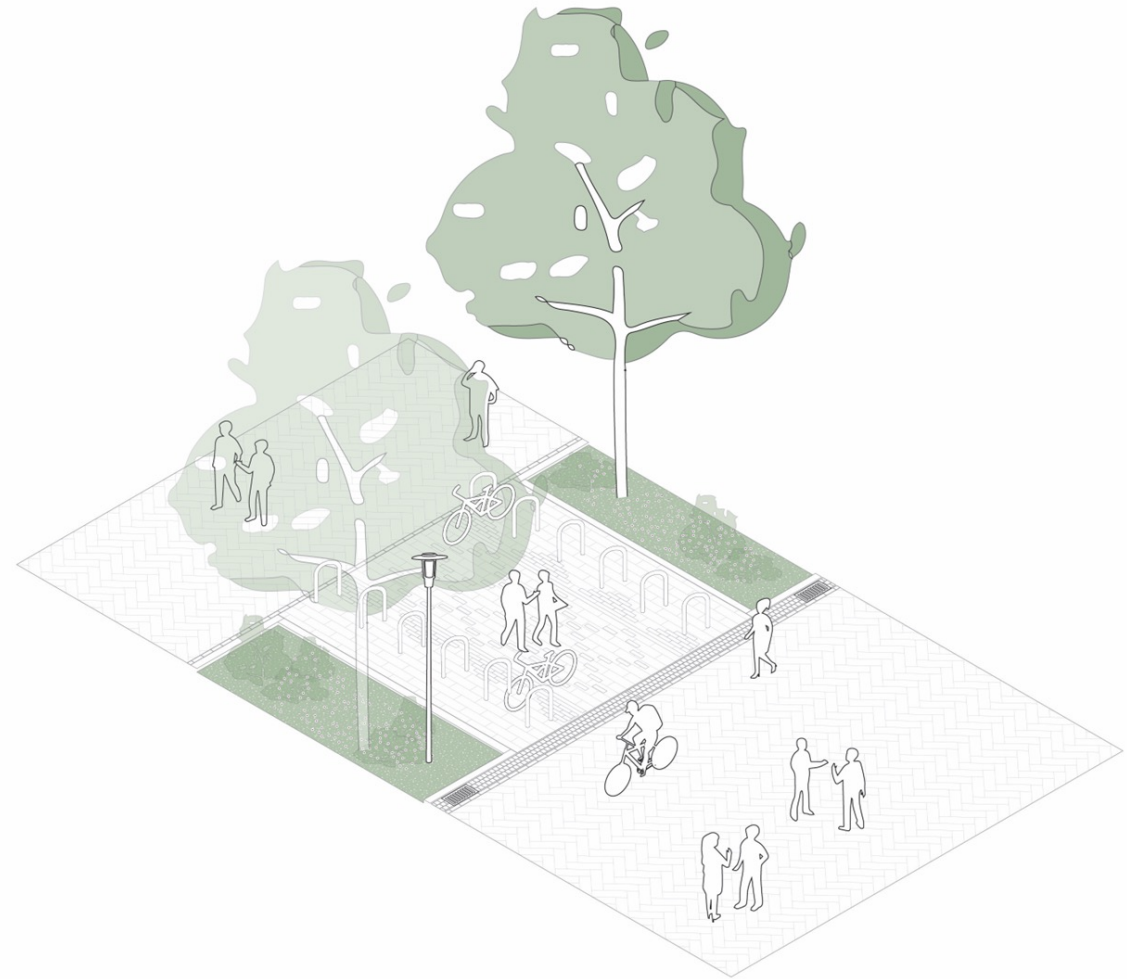
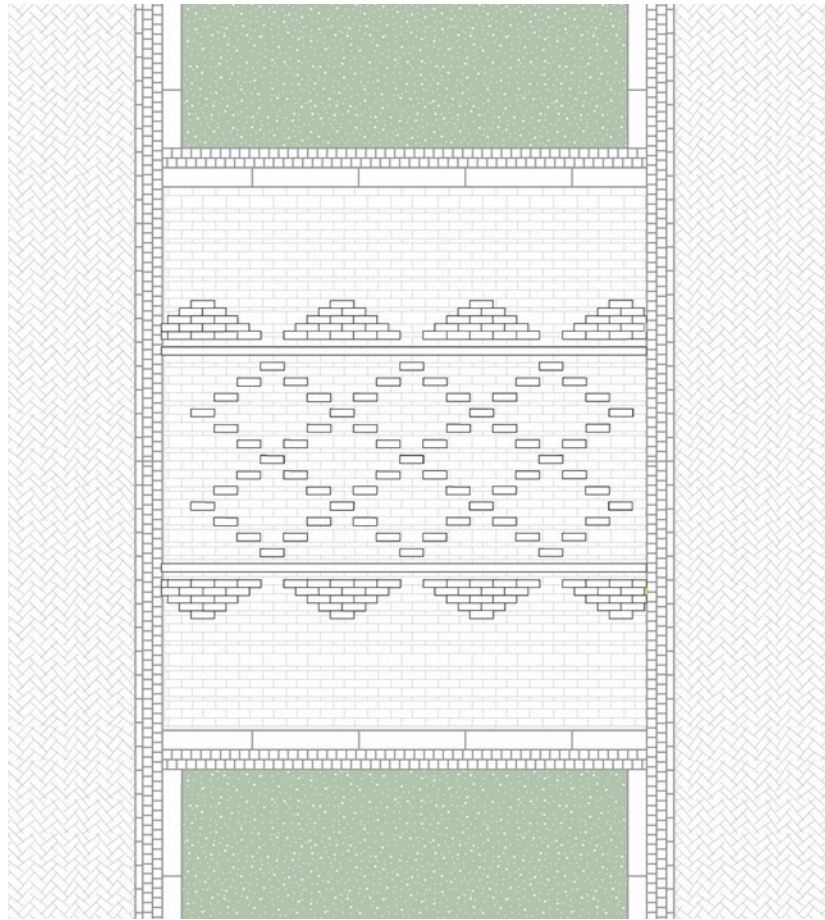
PLACE TO BUY / A PLACE TO BE

AANGENAME VERBLIJFSPLEKKEN IN HET CENTRUM



LOKALE IDENTITEIT

REFERENTIES NAAR DE LOKALE HISTORIE VERSTERKEN DE GEBIEDSIDENTITEIT



KEIZERSERF


CENTRUM NIJVERDAL









The image features a solid blue background with several thin, white, wavy lines that flow across the frame. These lines are most prominent on the left side, where they form a large, vertical, undulating shape. A smaller, similar shape is located in the top right corner. The lines are composed of multiple parallel paths that create a sense of movement and depth. In the lower center, the word "OKRA" is written in a clean, white, sans-serif font. The letters are slightly overlapping and appear to be integrated with the wavy lines that pass through them.

OKRA

- Uitwerking ontwerp naar uitvoeringsplan

November – 2^e kwartaal 2023

Technische details (bestek en –tekeningen)

Gedetailleerde kostenraming; budget voldoende

2^e – 3^e kwartaal 2023

Aanbesteding

3^e – 4^e kwartaal 2023???

Start werkzaamheden Nutsbedrijven – kabels en leidingen

1^e kwartaal 2024 ??

Start gefaseerde uitvoering

- Werken aan nieuwe marktopstelling (binnen vastgestelde kaders)

Start voorjaar 2023

I.s.m. marktbestuur, betrokken ondernemers en externe adviseur

Hartelijk dank voor uw
aanwezigheid



Contactgegevens Eric Weusink:
e.weusink@hellendoorn.nl