



## Inclusie; iedereen doet mee

In de ideale gemeente doet iedereen die dat wil mee en kan iedereen zichzelf zijn. Inwoners kijken naar elkaar om en helpen elkaar waar het nodig is. We vinden dit één van de kernwaarden van onze samenleving.

### Wat gaan we daarvoor doen?

- ✔ We verbeteren de toegankelijkheid van onze openbare ruimte.
- ✔ We communiceren in begrijpelijke taal. We passen onder andere onze brieven hier op aan.
- ✔ We helpen mensen met een afstand tot de arbeidsmarkt zo snel mogelijk naar passend werk. We ondersteunen en zetten Stichting Noest in om dit mogelijk te maken.
- ✔ We hebben aandacht voor mensen die moeite hebben met lezen, schrijven, rekenen of met het omgaan met de computer. Daarom werken we samen met diverse partners om deze mensen te vinden en ondersteuning aan te bieden.



## Gezond en veilig samenleven

Om ergens fijn te kunnen wonen is een goede gezondheid, een gezond milieu en een prettige omgeving belangrijk. Als je zelfstandig kunt bepalen hoe jij wilt leven, draagt dat bij aan je geluk. Ook als je ziek bent of een beperking hebt. Helaas is niet alles in het leven te plannen of te beïnvloeden. Veerkracht en aanpassingsvermogen zijn daarom heel belangrijk. Kun je jezelf weer herpakken na een teleurstelling? Kun je blij zijn met wat je nog wel kan? Lukt dat niet alleen of met hulp uit je omgeving, dan ondersteunen wij als gemeente.

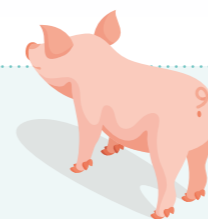


## Economie en bereikbaarheid

We willen de dorpen, wijken en buurtschappen leefbaar houden met voldoende voorzieningen in de buurt. Daarvoor is de lokale economie en vrijetijdseconomie erg belangrijk. Het zorgt voor werk en inkomen. Goede en veilige fietspaden en wegen zijn hierbij belangrijk.

### Wat gaan we daarvoor doen?

- ✔ We zoeken op beperkte schaal naar nieuwe vestigingsmogelijkheden voor ondernemers in de eigen gemeente. De grotere vraagstukken pakken we op in de regio en met buurgemeenten.
- ✔ We lobbyen voor een goede spoorverbinding Zwolle – Munster met halteplaats Nijverdal. Daarnaast lobbyen we voor de Nedersaksenlijn.
- ✔ We blijven werken aan de verbreding van de N35 naar 2x2 rijstroken.
- ✔ We stimuleren het gebruik van de fiets. Dit doen we bijvoorbeeld door de aanleg van ontbrekende schakels in ons fietsnetwerk.



### Wat gaan we daarvoor doen?

- ✔ We investeren extra in het voorkomen van overmatig alcoholgebruik en het beperken van drugsgebruik.
- ✔ We maken inwoners ervan bewust hoe ze criminaliteit kunnen herkennen en melden.
- ✔ Samen met partners vergroten we de mogelijkheden voor mensen om langer zelfstandig te blijven wonen en te leven. We hebben daarbij extra aandacht voor het toenemende aantal mensen met dementie.
- ✔ We maken sport en cultuur meer toegankelijk voor mensen met een beperking, mensen met een laag inkomen, nieuwe Nederlanders en ouderen.
- ✔ We blijven in gesprek met inwoners van Daarlerveen en met de provincie over de problemen rondom kanaal Almelo-De Haandrik. Zodra de uitkomsten van de enquête bekend en beoordeeld zijn, bepalen we hoe we de getroffen inwoners goed kunnen ondersteunen.

Hellendoorn maken we



met elkaar

**Hellendoorn is een prachtige gemeente. Met mooie natuur, gezonde bedrijven, bloeiende verenigingen, vitale dorpen, wijken en buurtschappen en gelukkig nog oog voor elkaar. Maar de wereldwijde problemen en landelijke opgaven raken ons ook. Denk hierbij aan oorlog, opvang van vluchtelingen, klimaatverandering, woningbouw, de overgang naar duurzame energie en de stikstofproblematiek.**

Veranderingen gaan sneller en problemen worden ingewikkelder. Het is steeds lastiger te voorspellen voor welke uitdagingen we komen te staan. Wat we wel weten, is dat we deze opgaven samen moeten aanpakken. Alleen zo komen we tot oplossingen voor de opgaven die we als samenleving hebben.

### Anders doen als randvoorwaarde

We moeten dus op verschillende terreinen nieuwe dingen doen. Maar het belangrijkste is dat we dingen anders doen: vanuit inhoudelijke samenhang en meer samen met inwoners, ondernemers en maatschappelijke organisaties. We verwachten dat we op die manier meer kunnen betekenen en dat we het vertrouwen tussen inwoners, ondernemers, organisaties en gemeente daarmee versterken.



Scan voor de uitgebreide versie

In dit document staan de kernopgaven voor de gemeente Hellendoorn voor de komende jaren. Het gaat om de periode 2023 – 2026. Voor de uitgebreide toelichting en het volledige overzicht van actiepunten en doelstellingen verwijzen we naar het Collegeprogramma.





## Een leefbaar platteland

Het platteland is meer dan ooit in beweging. We moeten broeikasgassen en stikstof verminderen en biodiversiteit, bodem- en waterkwaliteit verbeteren. We willen dat boeren kunnen blijven boeren. Ook willen we wandelen en fietsen in de natuur. Daarnaast is er ruimte nodig voor woningen, bedrijven en de opwek van duurzame energie. Helaas kunnen we een stuk grond niet voor alles tegelijk gebruiken. Als college willen we onze inwoners en (agrarische) ondernemers een helder toekomstperspectief bieden.

### Wat gaan we daarvoor doen?

- ✔ We voeren het agrarisch actieplan uit en helpen boeren bij het zoeken naar aanvullende en alternatieve verdienmodellen.
- ✔ We willen de kwaliteit van de leefomgeving waarborgen en versterken. Daarom maken we gericht keuzes als het gaat om de inrichting en invulling van onze leefomgeving en stellen een omgevingsvisie op. We kijken hierbij niet alleen naar de fysieke omgeving, maar ook naar de sociaal-maatschappelijke gevolgen.

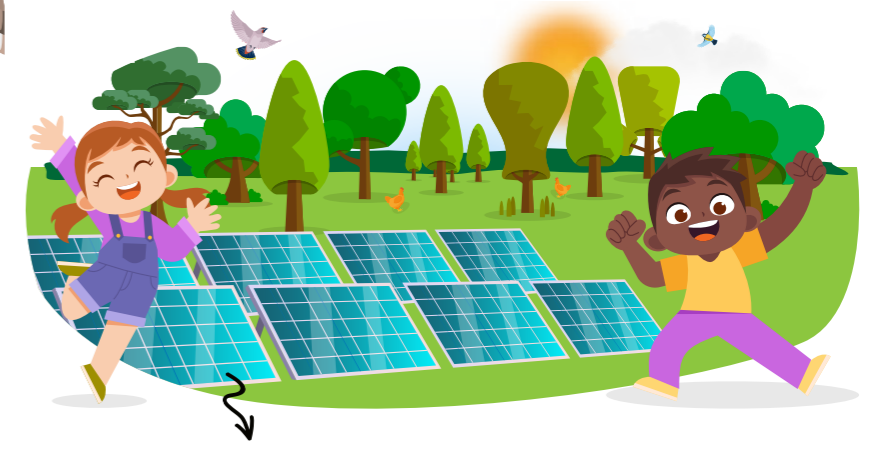


## Kwaliteitsvol en betaalbaar wonen

Starters, ouderen, inwoners met een zorgbehoefte, statushouders en arbeidsmigranten willen allemaal een geschikt huis. En dat willen wij natuurlijk ook. We willen daarom meer woningen bouwen en nieuwe woningen ontwikkelen. Ook vinden we dat er genoeg huurwoningen moeten zijn. Als er vluchtelingen opgevangen moeten worden, willen we daar niet voor weglopen.

### Wat gaan we daarvoor doen?

- ✔ In de komende tien jaar bouwen we 1.000 woningen.
- ✔ Daarbij zorgen we ervoor dat deze voor een groot deel gebouwd worden voor mensen met een kleinere beurs (30%) of mensen met een middeninkomen (30%).
- ✔ We stimuleren initiatieven van particulieren of ondernemers die ervoor zorgen dat er extra woningen gebouwd kunnen worden.

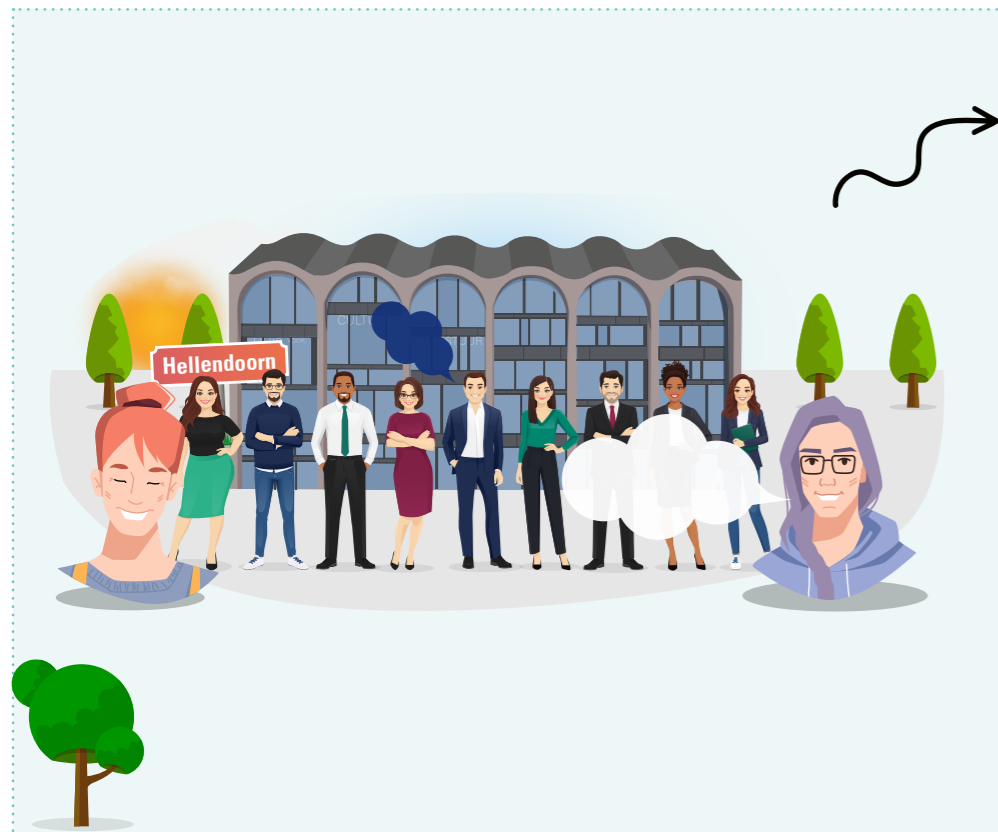


## Toekomstbestendigheid als sleutel

We willen dat onze kinderen en kleinkinderen in een mooie en schone gemeente kunnen leven. We kunnen afval zien als afval, maar vaak is het weer opnieuw te gebruiken. Ons uiteindelijke doel is een afvalloze gemeente. We willen een groenere gemeente worden met meer verschillende planten en dieren. Verder gaan we ervoor zorgen dat we hevige regenbuien of juist extreme droogte aankunnen. En we willen zo veel mogelijk gebruik maken van andere vormen van energie.

### Wat gaan we daarvoor doen?

- ✔ We voeren gedifferentieerde tarieven in voor ons restafval (diftar); hoe meer restafval een huishouden aanbiedt, hoe meer deze betaalt.
- ✔ We vergroenen de omgeving met aandacht voor biodiversiteit. We zetten in de periode tot en met 2026 de eerste stap door 4.000 bomen en 2 kilometer aan heggen te planten.
- ✔ We leveren onze bijdrage aan de energietransitie om ervoor te zorgen dat we in de toekomst minder afhankelijk zijn van fossiele brandstoffen. Samen met inwoners, ondernemers en maatschappelijke organisaties nemen we onze verantwoordelijkheid.
- ✔ Door een bewustwordingsprogramma stimuleren we inwoners, ondernemers en maatschappelijke organisaties om (nog meer) duurzame keuzes te maken. We wijzen ze onder andere op bestaande (en mogelijk nieuwe) subsidieregelingen.



## Anders doen als randvoorwaarde

Om de gemeente goed te kunnen besturen is samenwerking met inwoners, ondernemers en maatschappelijke organisaties enorm belangrijk. Door dingen anders te doen willen we deze verbinding versterken.

### Wat gaan we daarvoor doen?

- ✔ Als bestuurders en ambtenaren zijn we dichtbij, zichtbaar en benaderbaar.
- ✔ We hebben een positieve benadering in onze interne en externe communicatie.
- ✔ 'Ja, tenzij' is de basis voor onze dienstverlening.
- ✔ We vinden het belangrijk om, naast inwoners die ons al weten te vinden, ook de stem van jongeren terug te laten komen in ons beleid.
- ✔ De ambtelijke organisatie is een lerende organisatie, met tijd en ruimte voor ontwikkeling.

